

BUDGET 2024

nach HRM2



Einwohnergemeinde Thierachern

Inhaltsverzeichnis

Inhaltsverzeichnis	2
0 Auf einen Blick (Management Summary)	4
1 Rechnungslegungsgrundsätze Harmonisiertes Rechnungslegungsmodell 2 (HRM2)	5
1.1 Allgemeines	5
1.2 Abschreibungen	5
1.3 Investitionsrechnung / Aktivierungsgrenze	5
2 Erläuterungen	6
2.1 Allgemeines	6
2.2 Erfolgsrechnung	7
2.3 Investitionen	14
3 Ergebnis	15
3.1 Allgemeine Übersicht	15
3.2 Übersicht Gesamtergebnis Gemeinde	15
3.3 Ergebnis Allgemeiner Haushalt	16
3.4 Ergebnis Spezialfinanzierung Feuerwehr	17
3.5 Ergebnis Spezialfinanzierung Wasser	17
3.6 Ergebnis Spezialfinanzierung Abwasser	18
3.7 Ergebnis Spezialfinanzierung Abfall	18
4 Erfolgsrechnung	19
4.1 Zusammenzug Gliederung nach Sachgruppen Erfolgsrechnung	19
4.2 Zusammenzug Erfolgsrechnung nach funktionaler Gliederung	20
5 Investitionsrechnung	24
5.1 Zusammenzug Investitionsrechnung nach funktionaler Gliederung	24
6 Eigenkapitalnachweis	25
6.1 Auswertungen	25
7 Finanzkennzahlen (Gesamtergebnis)	26
7.1 Selbstfinanzierungsgrad	26
7.2 Zinsbelastungsanteil	26
7.3 Investitionsanteil	26
7.4 Kapitaldienstanteil	26
7.5 Selbstfinanzierungsanteil	27
8 Antrag des Gemeinderates	28
9 Genehmigung Budget	29

10	Anhang	30
10.1	Erfolgsrechnung nach Funktionen.....	30
10.2	Erfolgsrechnung nach Sachgruppen.....	66
10.3	Investitionsrechnung nach Funktionen.....	75
10.4	Investitionsrechnung nach Sachgruppen.....	80
10.5	Gestufte Erfolgsausweis Gesamthaushalt.....	83
10.6	Gestufte Erfolgsausweis Allgemeiner Haushalt.....	84
10.7	Gestufte Erfolgsausweis Feuerwehr.....	85
10.8	Gestufte Erfolgsausweis Wasser.....	86
10.9	Gestufte Erfolgsausweis Abwasser.....	87
10.10	Gestufte Erfolgsausweis Abfall.....	88

Aufgrund der Rundung von Zahlen der Jahresrechnung 2021 auf ganze Frankenbeträge kann es im Vorbericht vereinzelt zu Rundungsdifferenzen kommen.

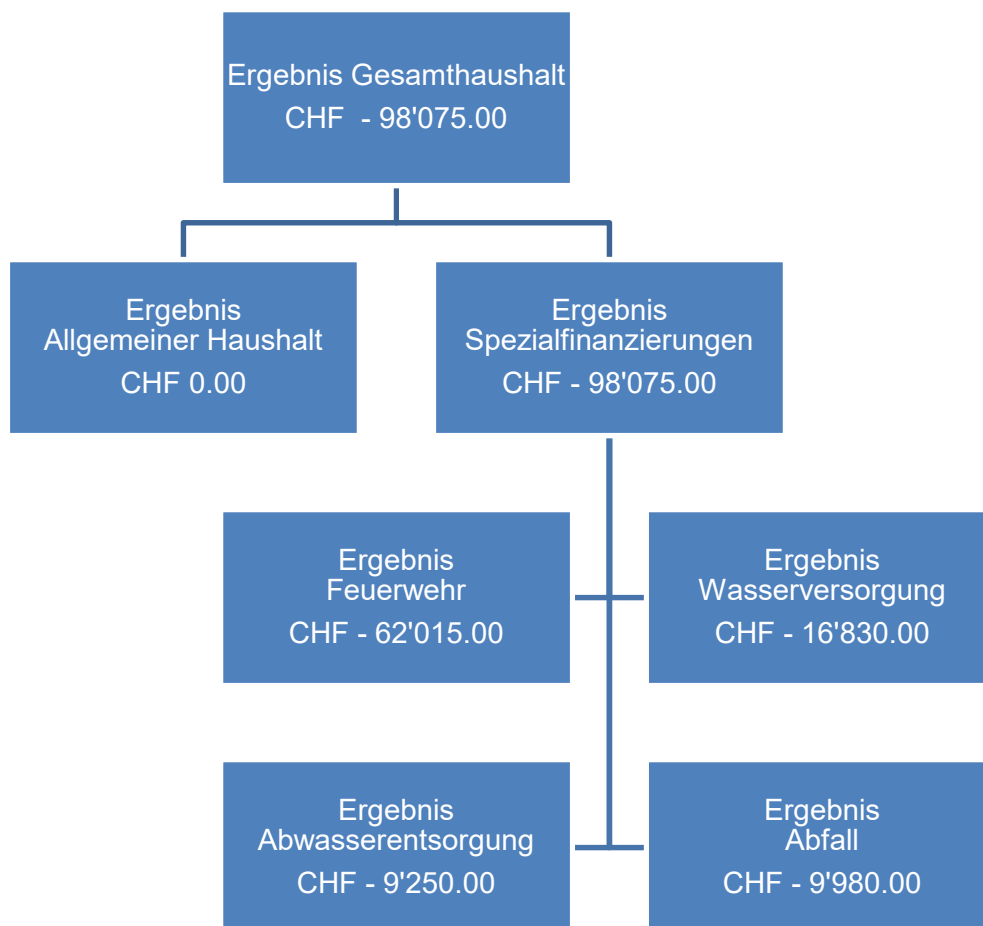
Vorbericht Budget 2024

0 Auf einen Blick (Management Summary)

Das Budget 2024 wurde nach den Grundsätzen des Vollständigkeits- und Bruttoprinzips und nach den gesetzlichen Vorgaben des Rechnungsmodells HRM2 erstellt. Es enthält alle im heutigen Zeitpunkt absehbaren Ausgaben und Einnahmen und berücksichtigt die finanziellen Möglichkeiten der Gemeinde Thierachern.

Bei einem Aufwand von CHF 12'885'880.00 und einem Ertrag von CHF 12'787'805.00 schliesst der Gesamthaushalt mit einem Aufwandüberschuss von CHF 98'075.00 ab. Vor der Verbuchung der gesetzlich vorgeschriebenen zusätzlichen Abschreibungen schliesst der Allgemeine Haushalt bei einem Aufwand von CHF 10'699'485.00 und einem Ertrag von CHF 11'267'405.00 mit einem Ertragsüberschuss von CHF 567'920.00 ab.

Die Ergebnisse des Budgets 2024 sehen im Überblick wie folgt aus:



Die Investitionsrechnung schliesst mit Nettoinvestitionen von CHF 2'682'000.00 ab. Als grösste Posten sind darin die weitere Planung der Sanierung und Erweiterung der Schulanlage Kandermatte, die Regenabwasserleitung inklusive Retentionskanal Rütihubel sowie das Hochwasserschutzprojekt Glütschbach enthalten. Bei einer Selbstfinanzierung von CHF 1'256'325.00 muss mit einem Finanzierungsfehlbetrag von CHF 1'425'675.00 gerechnet werden, welcher über zusätzliches Fremdkapital finanziert werden muss.

1 Rechnungslegungsgrundsätze Harmonisiertes Rechnungslegungsmodell 2 (HRM2)

1.1 Allgemeines

Das Budget 2024 wurde nach dem Rechnungslegungsmodell HRM2, gemäss Art. 70 Gemeindegesetz (GG, [BSG 170.11]), erstellt.

1.2 Abschreibungen

1.2.1 Bestehendes Verwaltungsvermögen (Übergangsbestimmungen Ziff. 4.1.1 bis 4.1.4 GV)

Das am 1. Januar 2016 bestehende Verwaltungsvermögen wurde zu Buchwerten in HRM2 übernommen.

Das bestehende Verwaltungsvermögen von CHF 3'335'914.31 wird innert **10 Jahren** d.h. ab dem Rechnungsjahr 2016 bis und mit Rechnungsjahr 2025 linear abgeschrieben.

Dies ergibt einen jährlichen **Abschreibungssatz** von **10.00 %** oder CHF 333'591.43

1.2.2 Neues Verwaltungsvermögen

Auf neuen Vermögenswerten, das heisst nach Einführung von HRM2, werden die planmässigen Abschreibungen nach Anlagekategorien und Nutzungsdauer (Anhang 2 GV) berechnet. Die Abschreibungen erfolgen linear nach Nutzungsdauer.

1.2.3 Zusätzliche Abschreibungen (Art. 84 GV)

Zusätzliche Abschreibungen werden vorgenommen, wenn im Rechnungsjahr

- a) in der Erfolgsrechnung ein Ertragsüberschuss ausgewiesen wird und
- b) die ordentlichen Abschreibungen kleiner sind als die Nettoinvestitionen.

Zusätzliche Abschreibungen sind zu budgetieren.

	CHF	CHF
Ertragsüberschuss gemäss Budget (SG 9000)		567'920.00
Nettoinvestitionen Allgemeiner Haushalt	1'619'000.00	
./i. Ordentliche Abschreibungen Allgemeiner Haushalt	608'680.00	
Differenz	1'010'320.00	
Zusätzliche Abschreibungen (höchstens im Umfang des Ertragsüberschusses)		567'920.00
Ergebnis Budget		0.00

1.3 Investitionsrechnung / Aktivierungsgrenze

Der Gemeinderat belastet einzelne Investitionen bis zu einem Betrag von CHF 30'000.00 (maximale Aktivierungsgrenze gemäss Art. 79a GV: CHF 50'000.00) der Erfolgsrechnung. Er verfolgt dabei eine konstante Praxis.

2 Erläuterungen

Aufgrund der kurz- und mittelfristig geplanten Investitionen beinhaltet das Budget 2024 eine Erhöhung der Steueranlage von 1.71 auf 1.81. Das Ziel der Steuererhöhung ist es, die Investitionen zu einem grösseren Teil aus eigenen Mitteln zu finanzieren und so die zu erwartende Fremdmittelzunahme und die daraus folgenden Zinszahlungen zu reduzieren. Die später folgende Rückzahlung des Fremdmittels soll zudem so reduziert werden, dass die Gemeinde Thierachern auch in Zukunft einen Handlungsspielraum für Investitionen hat. Obwohl das Budget für 2024 auch ohne Steuererhöhung ein positives Ergebnis vorhersieht, können die geplanten Investitionen nur mit Fremdkapital finanziert werden. Zu berücksichtigen ist dabei, dass sich die Investitionen erst in Zukunft mit ihren Abschreibungen und Finanzierungskosten im Jahresergebnis niederschlagen.

Durch die Erhöhung der Steueranlage um einen Steueranlagezehntel erhöhen sich die Steuererträge im 2024 um rund CHF 332'100.00. Im Vergleich zum 2023 schliesst das Budget 2024 des Allgemeinen Haushalts bei einem Ertragsüberschuss von CHF 567'920.00 um CHF 543'740.00 besser ab. Aufgrund der gesetzlichen Vorgaben ist der Ertragsüberschuss für zusätzliche Abschreibungen zu verwenden. Die Hauptgründe für den Ertragsüberschuss liegen bei der Erhöhung der Steueranlage sowie bei der Auflösung der Neubewertungsreserve von CHF 157'040.00 (Ertrag lediglich buchmässig) und bei den Erträgen aus der Deponie Eyacher von CHF 173'000.00. Die Erträge aus der Auflösung der Neubewertungsreserve werden letztmals im Jahr 2025 erfolgen, jene aus der Deponie Eyacher im 2026.

Die Grundlage für die Budgetierung der Steuererträge bilden die Prognosedaten und Statistiken der kantonalen Steuerverwaltung und der kantonalen Planungsgruppe. Aufgrund der fakturierten Steuerrechnungen 2023, der kantonalen Steuerprognose für Thierachern, einer prognostizierten Zunahme der Steuerpflichtigen sowie einer generellen Zuwachsrate von 3.4 %, kann bei den Einkommensteuern der natürlichen Personen auch ohne Berücksichtigung der Steuererhöhung, mit einem Plus von CHF 175'000.00 im Vergleich zum Vorjahr gerechnet werden.

Nebst den bereits genannten Faktoren wird das Budget 2024 durch folgende Umstände beeinflusst:

- Zunahme der Informatikkosten auf allen Schulstufen aufgrund aperiodischem Unterhaltsbedarf bei der Schulzimmerausrüstung, der Erhöhung der Supportunterstützung gemäss Gemeindeversammlungsbeschluss sowie der Zunahme von Leasing-Laptops an der Oberstufenschule (Mehraufwand von CHF 113'685.00).
- Zunahme der Zinskosten für langfristiges Fremdkapital aufgrund der angestiegenen Zinsen sowie dem benötigten Fremdkapital (Mehraufwand von CHF 67'730.00).

Im 2024 werden für die interne Zinsverrechnung bei Guthaben ein Zins von 0,5 % und die Verpflichtungen ein Zins von 1,0 % angewendet. Bei den Spezialfinanzierungen wird jeweils der Saldo der Guthaben (Rechnungsausgleich und Werterhalt) abzüglich der Verpflichtungen (Verwaltungsvermögen) verzinst.

2.1 Allgemeines

Steueranlage: **1,81-fache der einfachen Steuer**
Liegenschaftsteuer: **1,2 Promille des amtlichen Wertes**

Wiederkehrende Gebühren 2024 in der Kompetenz des Gemeinderates:

Feuerwehr Ersatzabgaben:

Vom Staatssteuerbetrag:			4.1 %
	Maximum	CHF	450.00
	Minimum	CHF	50.00

Wasser**Sockelgebühr** (Grundgebühr)

Bei einem Verbrauch bis 100 m ³ pro Jahr	CHF	145.00 *
Bei einem Verbrauch von 101 m ³ bis 1'000 m ³ pro Jahr	CHF	260.00 *
Bei einem Verbrauch von über 1'000 m ³ pro Jahr	CHF	1'088.00 *

Verbrauchsgebühr pro m³

Bei einem Verbrauch bis 100 m ³ pro Jahr	CHF	1.15 *
Bei einem Verbrauch von 101 m ³ bis 1'000 m ³ pro Jahr für die 100 m ³ überschreitende Wassermenge	CHF	0.92 *
Bei einem Verbrauch von über 1'000 m ³ pro Jahr für die 1'000 m ³ überschreitende Wassermenge	CHF	0.69 *

Weitere Gebühren (Löschgebühr, Gebühr für vorübergehende Wasserbezüge) siehe Gebührentarif zum Wasserversorgungsreglement.

Abwasser**Sockelgebühr** (Grundgebühr)

Bei einem Verbrauch bis 100 m ³ pro Jahr	CHF	150.00 **
Bei einem Verbrauch von 101 m ³ bis 1'000 m ³ pro Jahr	CHF	250.00 **
Bei einem Verbrauch von über 1'000 m ³ pro Jahr	CHF	970.00 **

Verbrauchsgebühr pro m³

Bei einem Verbrauch bis 100 m ³ pro Jahr	CHF	1.00 **
Bei einem Verbrauch von 101 m ³ bis 1'000 m ³ pro Jahr für die 100 m ³ überschreitende Wassermenge	CHF	0.80 **
Bei einem Verbrauch von über 1'000 m ³ pro Jahr für die 1'000 m ³ überschreitende Wassermenge	CHF	0.60 **

Kehricht

Grundgebühr je Wohnung, Industrie-, Gewerbe-, Dienstleistungs- und Landwirtschaftsbetrieb

CHF 65.00 **

Hundetaxe

Je Hund CHF 80.00

* exklusive 2.6 % Mehrwertsteuer

** exklusive 8.1 % Mehrwertsteuer

2.2 Erfolgsrechnung

2.2.1 Entwicklung Personalaufwand

	Budget 2024	Budget 2023	Rechnung 2022
30 Personalaufwand	1'804'845	1'751'155	1'643'142
300 Behörden und Kommissionen	166'290	205'955	173'417
301 Löhne des Verwaltungs- + Betriebsp.	1'330'525	1'262'405	1'218'786
305 Arbeitgeberbeiträge	223'700	212'495	198'381
309 Übriger Personalaufwand	84'330	70'300	52'558

Der Hauptgrund des um CHF 53'690.00 oder 3.1 % angewachsenen Personalaufwands liegt mit über der Hälfte bei der Tagesschule aufgrund des höheren Betreuungsbedarfs. Weitere Gründe sind die ordentlichen Beförderungen sowie ein möglicher Teuerungsausgleich. Mit tieferen Kosten kann hingegen bei den Entschädigungen der Behörden und Kommissionen gerechnet werden. Durch die Schulreorganisation wurden die drei bisherigen Schulkommissionen per 31. Juli 2023 aufgelöst und durch die Bildungskommission ersetzt.

2.2.2 Entwicklung Sach- und Betriebsaufwand

	Budget 2024	Budget 2023	Rechnung 2022
31 Sach- und übriger Betriebsaufwand	2'230'190	2'123'750	2'049'095
310 Material- und Warenaufwand	373'090	359'365	344'886
311 Nicht aktivierbare Anlagen	294'430	195'470	217'590
312 Ver- und Entsorgung Liegens. VV	153'000	137'000	117'919
313 Dienstleistungen und Honorare	571'160	538'510	535'266
314 Baulicher und betriebliche Unterhalt	306'900	388'600	455'219
315 Unterhalt Mobilien und immat. Anlagen	219'320	177'900	133'185
316 Mieten, Leasing, Pachten, Benütz.g.	138'845	123'790	111'488
317 Spesenentschädigungen	106'935	138'705	89'778
318 Wertberichtigungen auf Forderungen	46'700	46'700	28'543
319 Verschiedener Betriebsaufwand	19'810	17'710	15'221

Der Sach- und übrige Betriebsaufwand liegt um CHF 106'440.00 oder 5.0 % über dem Budgetwert von 2023. Die Entwicklung ist dabei relativ stark von einzelnen Projekten abhängig. Die grösste Abweichung zum Budget 2023 liegen bei den nicht aktivierbaren Anlagen, beim baulichen und betrieblichen Unterhalt sowie beim Unterhalt von Mobilien und immateriellen Anlagen. Die Zunahme bei den nicht aktivierbaren Anlagen ist rund je zur Hälfte auf Maschinenanschaffung bei der Feuerwehr und dem Werkhof sowie auf höhere ICT-Anschaffungen im Bildungsbereich zurückzuführen. Die tieferen baulichen und betrieblichen Unterhaltskosten begründen sich mit einem Rückgang beim Unterhalt Tiefbau im Bereich Abwasser sowie mit einem tieferen Unterhaltsbedarf im Hochbau bei den Schulliegenschaften. Beim Tiefbauunterhalt im Abwasserbereich ist zu beachten, dass sich jeweils ein weniger kostenintensives Jahr mit einem intensiven Jahr abwechselt. Die Mehrkosten beim Unterhalt Mobilien und immaterielle Anlagen ist in erste Linie auf höhere Supportkosten im ICT-Bereich zurückzuführen.

2.2.3 Entwicklung Abschreibungen Verwaltungsvermögen (VV)

	Budget 2024	Budget 2023	Rechnung 2022
33 Abschreibungen VV	713'630	680'790	686'612
Abschreibungen Sachanlagen VV gem. HRM2	380'040	347'200	353'022
Abschreibungen auf bestehendem VV per 31.12.2015	333'590	333'590	333'590

Die planmässigen Abschreibungen auf Sachanlagen beinhalten folgende beide Komponenten:

Abschreibungen Sachanlagen VV gemäss HRM2

Investitionen, welche nach dem 1. Januar 2016 in Betrieb genommen werden, werden über die vorgeschriebene Nutzungsdauer (abgestimmt nach Anlagekategorie) abgeschrieben.

Abschreibungen auf bestehendem VV per 31. Dezember 2015

Das am 31. Dezember 2015 bestehende Verwaltungsvermögen wird linear abgeschrieben. An der Gemeindeversammlung vom 7. Dezember 2015 wurde beschlossen, die Abschreibungsdauer auf 10 Jahre festzulegen. Dieser Beschluss ist verbindlich und kann nicht abgeändert werden. Das bedeutet, dass das per 31. Dezember 2015 bestehende Verwaltungsvermögen bis ins Jahr 2025 jährlich mit CHF 333'590.00 abgeschrieben wird. Ab dem Jahr 2026 wird diese Abschreibung vollständig wegfallen.

2.2.4 Entwicklung Finanzaufwand

	Budget 2024	Budget 2023	Rechnung 2022
34 Finanzaufwand	208'820	135'350	214'599
340 Zinsaufwand	121'680	47'420	19'537
343 Liegenschaftsaufwand Finanzvermögen	83'140	82'930	192'341
349 Verschiedener Finanzaufwand	4'000	5'000	2'721

Aufgrund der steigenden Zinsen muss beim Zinsaufwand mit einem weiteren massiven Anstieg gerechnet werden. Durch die Ablösung langfristiger Darlehen sowie die Aufnahmen von neuen Darlehen wird diese Entwicklung auch in den Folgejahren in diese Richtung gehen.

Bei den Liegenschaften Finanzvermögen ist, wie im Budget 2023, nur geringer Liegenschaftsunterhalt vorgesehen. Mit der Sanierung des Hauptdachs und der Liftsanierung an der Dorfstrasse 1 sowie einer Heizungssanierung am Fritz-Indermühleweg 8 sind in Zukunft aber Unterhaltsarbeiten mit wesentlicher Kostenfolge zu erwarten.

2.2.5 Entwicklung Einlagen in Fonds und Spezialfinanzierungen (SF)

	Budget 2024	Budget 2023	Rechnung 2022
35 Einlagen in Fonds und SF	375'200	259'175	308'734
351 Einlagen in Fonds und Spez.f. im EK	375'200	259'175	308'734

Aufgrund der aktuellen Bauprojekte in der Gemeinde Thierachern darf für 2024 in den Bereichen Wasser und Abwasser mit einem Anstieg der Anschlussgebühren gerechnet werden. Da diese gemäss den Vorgaben in den Werterhalt eingelegt werden müssen, erhöht sich auch die Einlagen in Fonds und Spezialfinanzierungen.

2.2.6 Entwicklung Transferaufwand

	Budget 2024	Budget 2023	Rechnung 2022
36 Transferaufwand	6'942'805	7'071'280	6'578'109
Finanz- und Lastenausgleich	2'824'500	2'857'030	2'735'438
Gemeindeanteil an die Lehrerbesoldungen	3'158'100	3'195'000	2'979'705
Übrige Kantonsentschädigungen	113'230	120'480	106'811
Beiträge an Gemeinwesen und öffentliche Unternehmungen	626'630	680'895	551'687
Beiträge an Dritte	220'345	217'875	204'469

Im Finanz- und Lastenausgleich sind die Zahlungen an den Kanton für die Lastenausgleiche Ergänzungleistungen, Familienzulage, Sozialhilfe, öffentlicher Verkehr sowie den Lastenausgleich neue Aufgabenteilung enthalten. Obwohl im Vergleich zum Budget 2023 mit einem Rückgang von CHF 32'530.00 gerechnet wird, ist es im Vergleich zur Jahresrechnung 2022 dennoch ein Anstieg von rund CHF 89'000.00 oder 3.3 %.

Beim Gemeindeanteil an die Lehrerbesoldungen handelt es sich um die Bruttokosten für die Schulen Thierachern. Der Kanton verrechnet den Gemeinden dabei 50 % der Gesamtkosten. Ein Teil wird den Anschlussgemeinden weiterverrechnet. Weiter erhält die Gemeinde vom Kanton einen Beitrag pro Schüler, womit die Lehrerbesoldungskosten schlussendlich zu 70 % durch den Kanton finanziert werden. Die Minderkosten sind in erster Linie auf die Einführung einer Basisstufe in Amsoldingen mit einer Klasse (bisher zwei Klassen) sowie tieferen Lehrerbesoldungskosten im Bereich Sonderschulen zurückzuführen.

In den Beiträgen an Gemeinwesen und Dritte sind unter anderem die Beiträge des Gemeindeverbandes Blattenheid, der ARA Thunersee, des Regionalen Sozialdienstes in Uetendorf, der Verrechnungen an die Spezialfinanzierungen sowie die Schulsozialarbeit enthalten. Nachdem für 2023 aufgrund steigender Strompreise beim Betriebsbeitrag an die ARA Thunersee mit Mehrkosten von CHF 57'000.00 gerechnet wurde, sind diese nun wieder um CHF 37'000.00 zurückgegangen.

2.2.7 Entwicklung ausserordentlicher Aufwand

	Budget 2024	Budget 2023	Rechnung 2022
38 Ausserordentlicher Aufwand	610'390	62'680	710'316
389 Einlagen in das Eigenkapital	610'390	62'680	710'316

Im Budget 2024 wird im Allgemeinen Haushalt mit einem Ertragsüberschuss von CHF 567'920.00 gerechnet. Da die Nettoinvestitionen des Allgemeinen Haushalts höher sind als die Abschreibungen, muss der Ertragsüberschuss für zusätzliche Abschreibungen verwendet werden.

Nebst den zusätzlichen Abschreibungen beinhalten die Einlagen in das Eigenkapital auch die Einlage in den Werterhalt der Liegenschaften Finanzvermögen in der Höhe von CHF 42'470.00 für künftigen Liegenschaftsunterhalt.

2.2.8 Entwicklung interne Verrechnungen

	Budget 2024	Budget 2023	Rechnung 2022
39 Interne Verrechnungen	254'115	108'790	116'843
391 Interne Verrechnung von Dienstleistungen	208'615	87'940	96'967
392 Interne Verrechnung von Pachten, Mieten und Benützungskosten	11'250	10'500	10'400
393 Interne Verrechnung von Betriebs- und Verwaltungskosten	2'900	2'900	2'907
394 Interne Verrechnung von kalk. Zinsen und Finanzaufwand	31'350	7'450	6'568

Bei den internen Verrechnungen von Dienstleistungen handelt es sich um Umbuchungen innerhalb des Allgemeinen Haushalts. Neu wird das Schulsekretariat gesamthaft im Bereich Schulleitung und Schulverwaltung verbucht und von dort intern in die verschiedenen Schulstufen verrechnet. Die internen Verrechnungen von Pachten, Mieten und Benützungskosten betreffen die Miete der Räumlichkeiten für die Tagesschule. Beim Bereich interne Verrechnungen von kalkulatorischen Zinsen und Finanzaufwand handelt es sich um verrechnete Zinsen der Primar- und Oberstufenschule sowie des Friedhofs. Aufgrund des Zinsanstiegs wurden auch die internen Zinssätze angehoben.

2.2.9 Entwicklung Fiskalertrag

	Budget 2024	Budget 2023	Rechnung 2022
40 Fiskalertrag	6'817'400	6'198'880	6'424'296
400 Direkte Steuern nat. Personen	5'965'800	5'428'900	5'423'775
4000 Einkommenssteuern nat. Personen	5'432'300	4'952'400	4'916'833
4001 Vermögenssteuern nat. Personen	500'000	455'000	468'452
4002 Quellensteuern natürliche Personen	33'500	21'500	38'489
401 Direkte Steuern jur. Personen	71'600	58'500	152'007
4010 Gewinnsteuern juristische Personen	68'500	55'500	151'077
4011 Kapitalsteuern juristische Personen	3'100	3'000	930
402 Übrige Direkte Steuern	769'200	701'400	837'795
4021 Grundsteuern	553'200	530'400	584'220
4022 Vermögensgewinnsteuern	210'000	165'000	243'887
4024 Erbschafts- und Schenkungssteuern	3'000	3'000	7'856
4029 Eingang abgeschriebene Steuern	3'000	3'000	1'833
403 Besitz- und Aufwandsteuern	10'800	10'080	10'720
4033 Hundetaxen	10'800	10'080	10'720

Die Grundlage für die Budgetierung des Fiskalertrages basiert auf den Prognosedaten und Statistiken der kantonalen Steuerverwaltung und der kantonalen Planungsgruppe. Weiter wurden die zu erwartenden Steuererträge 2023 aufgrund der gestellten Steuerraten berechnet.

Die Zunahme der Steuererträge der natürlichen Personen im Vergleich zum Budget 2023 sind hauptsächlich auf die Steuererhöhung von 1.71 auf 1.81 zurückzuführen. Bei gleichbleibender Steueranlage beliefen sich die Erträge der direkten Steuer der natürlichen Personenaufgrund der bereits erwähnten Hochrechnung der Steuerrate 2023, der Steuerprognose auf eine Bevölkerungszunahme sowie eine Zuwachsrate von 3.4 % auf CHF 5'636'800.00. Aufgrund der aktuellen Bauprojekte darf auch in naher Zukunft mit Mehrerträgen durch die Bevölkerungszunahme gerechnet werden.

Bei den Steuererträgen der juristischen Personen wurde, wie im 2023, auf einen langjährigen Durchschnitt abgestützt. Auch hier wurde aber die Steuererhöhung mit einbezogen. Im Wissen, dass die Erträge im Verhältnis zu den natürlichen Personen sehr schwankend sind, was eine genaue Budgetierung schwierig macht.

2.2.10 Entwicklung Regalien und Konzessionen

	Budget 2024	Budget 2023	Rechnung 2022
41 Regalien und Konzessionen	87'000	89'000	80'379
412 Konzessionen	87'000	89'000	80'379

Bei den Konzessionen handelt es sich um die Konzessionsabgabe der BKW Energie AG, welche jeweils vom gesamten Stromverbrauch in der Gemeinde abhängig ist.

2.2.11 Entwicklung Entgelte

	Budget 2024	Budget 2023	Rechnung 2022
42 Entgelte	1'483'760	1'293'210	1'485'731
420 Ersatzabgaben	220'000	240'000	211'047
421 Gebühren für Amtshandlungen	37'000	35'000	48'546
422 Spital und Heimtaxen, Kostgelder	34'360	30'070	28'457
423 Schul- und Kursgelder	71'000	57'000	57'127
424 Benützungsgebühren und Dienstleistungen	899'900	707'100	809'940
425 Erlöse aus Verkäufen	99'900	99'940	106'579
426 Rückerstattungen	121'600	124'100	224'035

Die Zunahme der Entgelte von CHF 190'550.00 ist auf höhere Anschlussgebühren im Bereich Wasser und Abwasser zurückzuführen. Das Total der Anschlussgebühren ist dabei sehr stark von der aktuellen Bautätigkeit in der Gemeinde abhängig.

2.2.12 Entwicklung verschiedene Erträge

	Budget 2024	Budget 2023	Rechnung 2022
43 Verschiedene Erträge	173'000	173'000	363'982
430 Verschiedene betriebliche Erträge	173'000	173'000	363'982

Nach dem Wegfall der im 2022 vereinnahmten altrechtlichen Mehrwertabschöpfung in der Höhe von CHF 190'000.00 beinhalten die verschiedenen betrieblichen Erträge den Infrastrukturbeitrag aus dem Betrieb der Deponie Eyacher.

2.2.13 Entwicklung Finanzertrag

	Budget 2024	Budget 2023	Rechnung 2022
44 Finanzertrag	334'890	314'010	309'432
440 Zinsertrag	41'450	26'300	25'499
443 Liegenschaftsertrag FV	255'910	254'230	259'125
445 Finanzertrag aus Darlehen und Beteiligungen des VV	610	610	606
447 Liegenschaftsertrag VV	36'920	32'870	24'202

Der Zinsertrag setzt sich in erster Linie durch Verzugszinse der Steuerbuchhaltung sowie durch Zinserträge der Spezialfinanzierungen zusammen. Aufgrund der angepassten internen Zinssätze erhöhen sich diese Zinserträge.

Beim Liegenschaftsertrag Finanzvermögen (FV) handelt es sich zum grössten Teil um Mietzins-erträge (inklusive Nebenkosten) der Liegenschaften Dorfstrasse 1 und Fritz-Indermühleweg 8.

2.2.14 Entwicklung Entnahmen aus Fonds und Spezialfinanzierungen

	Budget 2024	Budget 2023	Rechnung 2022
45 Entnahme aus Fonds und SF	172'200	194'820	137'389
451 Entnahme aus Fonds und SF des EK	172'200	194'820	137'389

Die Abschreibungen der Bereiche Wasser und Abwasser können durch eine Entnahme aus dem Werterhalt neutralisiert werden. Zusätzlich kann auch der Unterhalt der Erfolgsrechnung aus dem Werterhalt entnommen werden. Die Entnahmen liegen aufgrund des tieferen Tiefbauunterhalts im Abwasserbereich um CHF 22'620.00 unter dem Budget 2023.

2.2.15 Entwicklung Transferertrag

	Budget 2024	Budget 2023	Rechnung 2022
46 Transferertrag	3'534'515	3'463'960	3'503'862
Finanz- und Lastenausgleich	503'900	530'000	537'878
Schülerbeitrag des Kantons	785'900	744'300	882'848
Schulgeldertrag anderer Gemeinden	1'791'640	1'733'100	1'641'363
Übrige Transfererträge	453'075	456'560	441'772

Da sich die Steuerkraft der Gemeinde Thierachern in den letzten Jahren positiv entwickelt hat, reduzieren sich die Erträge im Bereich Finanz- und Lastenausgleich.

Als Sitzgemeinde kann Thierachern den Anschlussgemeinden die Bildungskosten im Verhältnis der Schülerzahlen in Form von Schulgelder weiterverrechnen. Aufgrund diverser Faktoren liegen die Schulgelder im 2024 um CHF 58'540.00 über dem Budgetwert von 2023.

Bei den übrigen Transfererträgen handelt es sich grösstenteils um Erträge aus Verrechnungen an die Spezialfinanzierungen, die Beiträge des Kantons an die Tagesschule und die Betreuungsgutscheine sowie den Beitrag der Gebäudeversicherung an die Feuerwehr Thierachern-Regio.

2.2.16 Ausserordentlicher Ertrag

	Budget 2024	Budget 2023	Rechnung 2022
48 Ausserordentlicher Ertrag	185'040	182'040	157'040
489 Entnahmen aus Eigenkapital	185'040	182'040	157'040

Durch die Neubewertung der Liegenschaften im Finanzvermögen entstand beim Übergang zu HRM2 im 2016 eine Neubewertungsreserve von CHF 997'130.60. Gemäss Vorgaben des Kantons kann diese nach der Einlage des Betrags von CHF 211'932.40 im 2021 in die Schwankungsreserve über die Dauer von fünf Jahren aufgelöst werden. Die Auflösung der Neubewertungsreserve beträgt im 2024 CHF 157'040.00.

Weiter kann dem Werterhalt Liegenschaften Finanzvermögen ein Betrag von CHF 28'000.00 für werterhaltenden Unterhalt entnommen werden.

2.2.17 Entwicklung interne Verrechnungen

	Budget 2024	Budget 2023	Rechnung 2022
49 Interne Verrechnungen	254'115	108'790	116'843
491 Interne Verrechnung von Dienstleistungen	208'615	87'940	96'967
492 Interne Verrechnung von Pachten, Mieten und Benützungskosten	11'250	10'500	10'400
493 Interne Verrechnung von Betriebs- und Verwaltungskosten	2'900	2'900	2'907
494 Interne Verrechnung von kalk. Zinsen und Finanzaufwand	31'350	7'450	6'568

Siehe Kommentar zu Funktion 39.

2.3 Investitionen

Es handelt sich um geplante Investitionen, welche den Berechnungen der Kapitalkosten (Abschreibungen, Zinsen) zugrunde liegen.

Investitionen (Projekte über CHF 100'000.00) mit Inbetriebnahme im Budgetjahr 2024**Verkehr**

Sanierung Bushaltestelle Mittlerer Schwand 110'000

Wasser

Ersatz Hydrantenleitung Kandermatte 110'000

Abwasser

Sanierung Kanalisationsleitung alter Eggstutz 110'000

Retentionskanal und Regenabwasserleitung Rütihubel 370'000

Baukostenbeitrag ARA Thunersee 2024 183'000

Investitionen (Projekte über CHF 100'000.00) per 31.12.2024 im Bau**Allgemeine Verwaltung**

Ersatz EDV-Anlage 2024 100'000

Feuerwehr

Neubau Feuerwehrmagazin 100'000

Bildung

Sanierung und Ausbau Schulanlage Kandermatte 800'000

Verkehr

Sanierung alter Eggstutz 5'000

Neubau Werkhof 75'000

Wasser

Ersatz Hydrantenleitung Schwandstrasse – Rothacher Areal 80'000

Ersatz Hydrantenleitung Blumensteinstrasse 5 – Hydrant 16 25'000

Ersatz Hydrantenleitung Rütihubel 20'000

Abwasser

Regenabwasserleitung Rütihubelweg 30'000

Gewässerverbauungen

Hochwasserschutzprojekt Glütschbach (innerhalb Baugebiet) 290'000

Renaturierung Wahlenbach 115'000

Raumplanung

Ortsplanungsrevision 50'000

3 Ergebnis

3.1 Allgemeine Übersicht

	Budget 2024	Budget 2023	Rechnung 2022
Jahresergebnis ER Gesamthaushalt	-98'075	-175'260	271'504
Jahresergebnis ER Allgemeiner Haushalt	0	0	152'249
Jahresergebnis gesetzliche Spezialfinanzierungen	-98'075	-175'260	119'254
Steuerertrag natürliche Personen	5'965'800	5'428'900	5'423'775
Steuerertrag juristische Personen	71'600	58'500	152'007
Liegenschaftssteuer	553'200	530'400	584'220
Nettoinvestitionen	2'682'000	2'919'000	1'719'091

3.2 Übersicht Gesamtergebnis Gemeinde

3.2.1 Erfolgsrechnung

Betrieblicher Aufwand	CHF	12'066'670
Betrieblicher Ertrag	CHF	12'267'875
Ergebnis aus betrieblicher Tätigkeit	CHF	201'205
Finanzaufwand	CHF	208'820
Finanzertrag	CHF	334'890
Ergebnis aus Finanzierung	CHF	126'070
Operatives Ergebnis	CHF	327'275
Ausserordentlicher Aufwand	CHF	610'390
Ausserordentlicher Ertrag	CHF	185'040
Ausserordentliches Ergebnis	CHF	-425'350
Gesamtergebnis Erfolgsrechnung *	CHF	-98'075

(+ = Ertragsüberschuss / - = Aufwandüberschuss)

* Gesamtergebnis Erfolgsrechnung

Allgemeiner Haushalt	CHF	0
Feuerwehr	CHF	-62'015
Wasser	CHF	-16'830
Abwasser	CHF	-9'250
Kehricht	CHF	-9'980
	CHF	-98'075

Im Gesamtergebnis der Gemeinde sind auch die Spezialfinanzierungen enthalten.

3.2.2 Investitionsrechnung

Investitionsausgaben	CHF	2'717'000
Investitionseinnahmen	CHF	35'000
Ergebnis Nettoinvestitionen	CHF	2'682'000

3.2.3 Finanzierungsergebnis

Selbstfinanzierung:			
Gesamtergebnis Erfolgsrechnung	90	CHF	-98'075
Abschreibungen Verwaltungsvermögen	33 +	CHF	713'630
Einlagen in Fonds und Spezialfinanzierungen	35 +	CHF	375'200
Entnahmen aus Fonds und Spezialfinanzierungen	45 -	CHF	-172'200
WB Darlehen VV	364 +	CHF	0
WB Beteiligungen VV	365 +	CHF	0
Abschreibungen Investitionsbeiträge	366 +	CHF	12'420
Zusätzliche Abschreibungen	383 +	CHF	0
Einlagen in das Eigenkapital	389 +	CHF	610'390
Entnahmen aus dem Eigenkapital	489 -	CHF	-185'040
Selbstfinanzierung		CHF	1'256'325
Nettoinvestitionen:			
Ergebnis Investitionsrechnung	5 ./.	6	CHF 2'682'000
Finanzierungsergebnis		CHF	-1'425'675
(+ = Finanzierungsüberschuss / - = Finanzierungsfehlbetrag)			

3.3 Ergebnis Allgemeiner Haushalt

Betrieblicher Aufwand	CHF	10'448'595
Betrieblicher Ertrag	CHF	10'768'575
Ergebnis aus betrieblicher Tätigkeit	CHF	319'980
Finanzaufwand	CHF	208'420
Finanzertrag	CHF	313'790
Ergebnis aus Finanzierung	CHF	105'370
Operatives Ergebnis	CHF	425'350
Ausserordentlicher Aufwand	CHF	610'390
Ausserordentlicher Ertrag	CHF	185'040
Ausserordentliches Ergebnis	CHF	-425'350
Gesamtergebnis Erfolgsrechnung	CHF	0

(+ = Ertragsüberschuss / - = Aufwandüberschuss)

3.4 Ergebnis Spezialfinanzierung Feuerwehr

Betrieblicher Aufwand	CHF	325'565
Betrieblicher Ertrag	CHF	262'500
Ergebnis aus betrieblicher Tätigkeit	CHF	-63'065
Finanzaufwand	CHF	0
Finanzertrag	CHF	1'050
Ergebnis aus Finanzierung	CHF	1'050
Operatives Ergebnis	CHF	-62'015
Ausserordentlicher Aufwand	CHF	0
Ausserordentlicher Ertrag	CHF	0
Ausserordentliches Ergebnis	CHF	0
Gesamtergebnis Erfolgsrechnung	CHF	-62'015

(+ = Ertragsüberschuss / - = Aufwandüberschuss)

Das budgetierte Defizit für 2024 mit CHF 62'015.00 ist um CHF 48'140.00 grösser als im Budget 2023. Dies ist dabei auf die ausserordentlich höheren Anschaffungskosten für Maschinen, Geräte und Fahrzeuge (Ersatz Motorspritze) sowie auf die tieferen Ersatzabgaben aufgrund der Vorjahresrechnung zurückzuführen. Das Defizit kann dem Rechnungsausgleich entnommen werden, welcher sich per 31. Dezember 2022 auf CHF 396'293.50 beläuft.

3.5 Ergebnis Spezialfinanzierung Wasser

Betrieblicher Aufwand	CHF	528'120
Betrieblicher Ertrag	CHF	511'690
Ergebnis aus betrieblicher Tätigkeit	CHF	-16'430
Finanzaufwand	CHF	400
Finanzertrag	CHF	0
Ergebnis aus Finanzierung	CHF	-400
Operatives Ergebnis	CHF	-16'830
Ausserordentlicher Aufwand	CHF	0
Ausserordentlicher Ertrag	CHF	0
Ausserordentliches Ergebnis	CHF	0
Gesamtergebnis Erfolgsrechnung	CHF	-16'830

(+ = Ertragsüberschuss / - = Aufwandüberschuss)

Per 1. Januar 2023 wurden die Tarife ein weiteres Mal um rund 10 % gesenkt. Nachdem für 2023 ein Defizit von CHF 14'380.00 budgetiert wurde, ist für 2024 eines von CHF 16'830.00 vorgesehen. Bevor die Anpassung der Tarife ein weiteres Mal geprüft werden kann, ist das Resultat der Tarifeanpassung ab 1. Januar 2023 abzuwarten. Der Aufwandüberschuss wird dem Rechnungsausgleich entnommen, welcher per 31. Dezember 2022 einen Bestand von CHF 672'493.04 aufweist.

3.6 Ergebnis Spezialfinanzierung Abwasser

Betrieblicher Aufwand	CHF	528'760
Betrieblicher Ertrag	CHF	501'710
Ergebnis aus betrieblicher Tätigkeit	CHF	-27'050
Finanzaufwand	CHF	0
Finanzertrag	CHF	17'800
Ergebnis aus Finanzierung	CHF	17'800
Operatives Ergebnis	CHF	-9'250
Ausserordentlicher Aufwand	CHF	0
Ausserordentlicher Ertrag	CHF	0
Ausserordentliches Ergebnis	CHF	0
Gesamtergebnis Erfolgsrechnung	CHF	-9'250

(+ = Ertragsüberschuss / - = Aufwandüberschuss)

Aufgrund tiefer Anschlussgebühren wird für 2023 nach wie vor mit einem grossen Aufwandüberschuss gerechnet. Weiter wird auch für das Jahr 2024 ein Defizit von CHF 9'250.00 budgetiert. Der Aufwandüberschuss resultiert unter anderem aufgrund der vorübergehenden Ingenieurunterstützung zur Umsetzung der GEP-Massnahmen. Sobald diese Arbeiten erledigt sind, ist eine weitere Anpassung der Tarife zu prüfen. Der Aufwandüberschuss wird dem Rechnungsausgleich entnommen, welcher per 31. Dezember 2022 einen Bestand von CHF 801'403.39 aufweist.

3.7 Ergebnis Spezialfinanzierung Abfall

Betrieblicher Aufwand	CHF	235'630
Betrieblicher Ertrag	CHF	223'400
Ergebnis aus betrieblicher Tätigkeit	CHF	-12'230
Finanzaufwand	CHF	0
Finanzertrag	CHF	2'250
Ergebnis aus Finanzierung	CHF	2'250
Operatives Ergebnis	CHF	-9'980
Ausserordentlicher Aufwand	CHF	0
Ausserordentlicher Ertrag	CHF	0
Ausserordentliches Ergebnis	CHF	0
Gesamtergebnis Erfolgsrechnung	CHF	-9'980

(+ = Ertragsüberschuss / - = Aufwandüberschuss)

Mit der Genehmigung des neuen Abfallreglements am 28. November 2022 wurde die Grundlage für die Anpassung der Abfalltarife geschaffen. Mit dem Ziel, den Rechnungsausgleich stetig abzubauen, wird die Grundgebühr Haushalt und Betrieb von bisher CHF 80.00 auf neu CHF 65.00 reduziert. Der Aufwandüberschuss wird dem Rechnungsausgleich des Abfallwesens entnommen, welcher per 31. Dezember 2022 einen Bestand von CHF 441'933.36 aufweist.

4 Erfolgsrechnung

4.1 Zusammenzug Gliederung nach Sachgruppen Erfolgsrechnung

Bezeichnung	Budget 2024		Budget 2023		Rechnung 2022	
	Aufwand	Ertrag	Aufwand	Ertrag	Aufwand	Ertrag
3 Aufwand	13'139'995.00		12'192'970.00		12'307'450.95	
30 Personalaufwand	1'804'845.00		1'751'155.00		1'643'142.35	
31 Sach- und übriger Betriebsaufwand	2'230'190.00		2'123'750.00		2'049'095.42	
33 Abschreibungen Verwaltungsvermögen	713'630.00		680'790.00		686'611.60	
34 Finanzaufwand	208'820.00		135'350.00		214'599.34	
35 Einlagen in Fonds und Spezialfinanzierungen	375'200.00		259'175.00		308'733.95	
36 Transferaufwand	6'942'805.00		7'071'280.00		6'578'109.31	
38 Ausserordentlicher Aufwand	610'390.00		62'680.00		710'316.13	
39 Interne Verrechnungen	254'115.00		108'790.00		116'842.85	
4 Ertrag	13'041'920.00		12'017'710.00		12'578'954.48	
40 Fiskalertrag	6'817'400.00		6'198'880.00		6'424'296.45	
41 Regalien und Konzessionen	87'000.00		89'000.00		80'379.45	
42 Entgelte	1'483'760.00		1'293'210.00		1'485'731.30	
43 Verschiedene Erträge	173'000.00		173'000.00		363'981.66	
44 Finanzertrag	334'890.00		314'010.00		309'432.25	
45 Entnahmen aus Fonds und Spezialfinanzierungen	172'200.00		194'820.00		137'389.15	
46 Transferertrag	3'534'515.00		3'463'960.00		3'503'861.72	
48 Ausserordentlicher Ertrag	185'040.00		182'040.00		157'039.65	
49 Interne Verrechnungen	254'115.00		108'790.00		116'842.85	
9 Abschlusskonten	98'075.00		15'770.00		271'503.53	
90 Abschluss Erfolgsrechnung	98'075.00		15'770.00		271'503.53	

4.2 Zusammenzug Erfolgsrechnung nach funktionaler Gliederung

0 Allgemeine Verwaltung

	Budget 2024		Budget 2023		Rechnung 2022	
	Aufwand	Ertrag	Aufwand	Ertrag	Aufwand	Ertrag
	1'053'425	203'570	1'024'925	188'680	997'320	201'536
Nettoergebnis		849'855		836'245		795'784

0220 Allgemeine Dienste: Höhere Personalkosten beim Verwaltungspersonal (inkl. Arbeitgeberbeiträge) aufgrund der ordentlichen Beförderungen sowie dem allfälligen Ausgleich der Teuerung. Mehrkosten CHF 13'900.00. Mehraufwand bei den Abschreibungen Informatik durch den Ersatz der heutigen ICT. Mehraufwand CHF 20'000.00.

1 Öffentliche Ordnung und Sicherheit, Verteidigung

	Budget 2024		Budget 2023		Rechnung 2022	
	Aufwand	Ertrag	Aufwand	Ertrag	Aufwand	Ertrag
	443'320	394'955	378'335	354'615	384'157	320'364
Nettoergebnis		48'365		23'720		63'793

1500 Feuerwehr: Siehe Ziffer 3.4.

1601 Militärische Verteidigung: Zunahme beim Unterhalt des Scheibenstands und des Schützenhauses durch die Sanierung des Kugelfangs. Mehrkosten nach Abzug der Eigenleistungen der Schützengesellschaft von CHF 26'200.00.

2 Bildung

	Budget 2024		Budget 2023		Rechnung 2022	
	Aufwand	Ertrag	Aufwand	Ertrag	Aufwand	Ertrag
	5'669'980	2'928'875	5'471'890	2'690'770	5'343'288	2'800'460
Nettoergebnis		2'741'105		2'781'120		2'542'829

2110 Kindergarten: Abnahme der Lehrerbesoldungskosten durch die Einführung einer Basisstufe in Amsoldingen anstelle einer separaten Kindergarten- und Schulklasse. Minderkosten CHF 76'200.00. Tiefere Schülerbeitrag von Gemeinden durch die Einführung der Basisstufe in Amsoldingen. Minderertrag CHF 70'400.00.

2111 Basisstufe: Mehrkosten von CHF 140'740.00 durch die Einführung der Basisstufe in Amsoldingen. Da an der Basisstufe nur Kinder aus Amsoldingen unterrichtet werden, können die Auslagen der Einwohnergemeinde Amsoldingen zu 100 % in Rechnung gestellt werden.

2120 Primarstufe: Reduktion der Personalkosten, da die Kosten für das Schulsekretariat neu intern Verrechnet werden (siehe auch Erhöhung interne Verrechnung von Dienstleistungen) und die Kosten für die Kommissionsarbeiten aufgrund der Schulreorganisation mehrheitlich wegfallen. Minderkosten CHF 50'285.00. Zunahme der Kosten für den Unterhalt der immateriellen Anlagen (Software), da der ICT-Supportvertrag erweitert wurde. Mehrkosten CHF 9'120.00. Tiefere Auslagen bei den Exkursionen, Schulreisen und Lager aufgrund des im 2023 durchgeführten Zirkusprojekts (siehe auch Rückgang Kostenbeteiligung Dritter). Minderkosten CHF 20'000.00. Abnahme der Lehrerbesoldungskosten durch die Einführung der Basisstufe in Amsoldingen. Minderkosten CHF 58'700.00. Tiefere Gemeindebeiträge der Gemeinde Amsoldingen als Folge der Einführung der Basisstufe. Minderertrag CHF 77'700.00.

2130 Sekundarstufe: Reduktion der Personalkosten, da die Kosten für das Schulsekretariat neu intern Verrechnet werden (siehe auch Erhöhung interne Verrechnung von Dienstleistungen) und die Kosten für die Kommissionsarbeiten aufgrund der Schulreorganisation mehrheitlich wegfallen. Minderkosten CHF 46'305.00. Höhere Kosten für die Anschaffung von Hardware für die Erneuerung der Infrastruktur (WLAN, Beamer, etc.). Mehrkosten CHF 39'955.00. Zunahme der Kosten für den Unterhalt der immateriellen Anlagen (Software), da der ICT-Sup-

- portvertrag erweitert wurde. Mehrkosten CHF 17'650.00. Mehrkosten bei den Raten für operatives Leasing durch die Erhöhung der Leasing-Laptops der Schüler. Mehraufwand CHF 14'255.00. Wegfall der Kosten für den Schüleraustausch mit Tschechien, da dieser nicht alle Jahre stattfindet. Minderkosten CHF 16'240.00. Minderkosten bei den Entschädigungen an Gemeinde, da für die Kunst- und Sportklasse lediglich noch die Betriebs- und Infrastrukturkosten geschuldet sind. Minderaufwand CHF 22'105.00. Höherer Schülerbeitrag des Kantons aufgrund der höheren Schülerzahl. Mehrertrag CHF 31'400.00. Höhere Gemeindebeiträge der Anschlussgemeinden aufgrund der Mehrkosten und des Schülerzahlenverhältnisses. Mehrertrag CHF 71'200.00.
- 2170 Schulliegenschaften Primarschule und Kindergarten: Minderkosten beim Unterhalt Hochbauten, da keine grösseren Unterhaltsarbeiten vorgesehen sind. Minderaufwand CHF 20'400.00. Zunahme der intern verrechneten Zinskosten aufgrund der Zinserhöhungen. Mehraufwand CHF 18'700.00.
- 2176 Schulliegenschaften Oberstufenschulzentrum: Abnahme des Gebäudeunterhalts durch den Wegfall diverser im 2023 budgetierten Arbeiten. Minderaufwand CHF 32'800.00.
- 2180 Tagesbetreuung: Erhöhung der Personalkosten (inkl. Arbeitgeberbeiträge) als Folge der neuen Anmeldungen für das Schuljahr 2023/2024 sowie der Anpassung des Pensums der Tagesschulleitung. Mehraufwand CHF 29'425.00. Anstieg der Elternbeiträge Tagesschule aufgrund der neuen Anmeldungen. Mehrertrag CHF 14'000.00. Anstieg der Kantonsbeiträge aufgrund der neuen Anmeldungen. Mehrertrag CHF 14'000.00.
- 2190 Schulleitung und Schulverwaltung: Zunahme der Personalkosten, da die Kosten der Schulsekretariate und der neuen Bildungskommission erstmalig im Bereich Schulleitung und –verwaltung verbucht werden. Mehrkosten CHF 114'205.00. Mehrertrag durch die interne Verrechnung der Kosten für die Schulsekretariate und der Bildungskommission an die verschiedenen Schulstufen. Mehrertrag CHF 117'175.00.
- 2200 Sonderschulen: Reduktion der Personalkosten, da die Kosten für das Schulsekretariat neu intern Verrechnet werden (siehe auch Erhöhung interne Verrechnung von Dienstleistungen) und die Kosten für die Kommissionsarbeiten aufgrund der Schulreorganisation mehrheitlich wegfallen. Minderkosten CHF 24'790.00. Abnahme der Lehrerbesoldungskosten. Minderaufwand CHF 18'200.00. Abnahme der Gemeindebeiträge aufgrund der tieferen Lehrerbesoldungskosten. Minderertrag CHF 11'700.00.

3 Kultur, Sport und Freizeit, Kirche

	Budget 2024		Budget 2023		Rechnung 2022	
	Aufwand	Ertrag	Aufwand	Ertrag	Aufwand	Ertrag
	145'520	16'545	132'175	14'720	104'088	14'647
Nettoergebnis		128'975		117'455		89'441

- 3410 Sport: Mehrkosten durch den Ersatz des Ballfangzauns auf dem Sportplatz Mülimatt, welcher im 2023 noch nicht ersetzt werden konnte. Mehrkosten CHF 9'800.00.

4 Gesundheit

	Budget 2024		Budget 2023		Rechnung 2022	
	Aufwand	Ertrag	Aufwand	Ertrag	Aufwand	Ertrag
	16'645	2'030	17'870	2'570	26'302	377
Nettoergebnis		14'615		15'300		25'925

Keine Erläuterungen.

5 Soziale Sicherheit

	Budget 2024		Budget 2023		Rechnung 2022	
	Aufwand	Ertrag	Aufwand	Ertrag	Aufwand	Ertrag
	2'197'590	99'000	2'251'375	108'600	2'125'024	96'468
Nettoergebnis		2'098'590		2'142'775		2'028'555

5320 Ergänzungsleistungen AVH/IV: Abnahme des Gemeindebeitrags an den Lastenausgleich Ergänzungsleistungen gegenüber dem Budget 2023. Minderaufwand CHF 45'440.00.

6 Verkehr und Nachrichtenübermittlung

	Budget 2024		Budget 2023		Rechnung 2022	
	Aufwand	Ertrag	Aufwand	Ertrag	Aufwand	Ertrag
	857'375	102'850	815'280	109'450	761'980	108'335
Nettoergebnis		754'525		705'830		653'645

6150 Gemeindestrassen: Zunahme der Anschaffungen von Maschinen, Geräte und Fahrzeuge. Mehrkosten CHF 13'400.00.

6291 Gemeindeanteil öffentlicher Verkehr: Höhere Kosten beim Gemeindebeitrag an den Lastenausgleich des öffentlichen Verkehrs. Mehrkosten CHF 19'210.00.

7 Umweltschutz und Raumordnung

	Budget 2024		Budget 2023		Rechnung 2022	
	Aufwand	Ertrag	Aufwand	Ertrag	Aufwand	Ertrag
	1'410'070	1'480'910	1'385'300	1'452'375	1'251'678	1'546'360
Nettoergebnis		70'840		67'075		294'682

7101 Wasserwerk (Gemeindebetrieb): Siehe Ziffer 3.5.

7201 Abwasserbeseitigung (Gemeindebetrieb): Siehe Ziffer 3.6.

7301 Abfall (Gemeindebetrieb): Siehe Ziffer 3.7.

8 Volkswirtschaft

	Budget 2024		Budget 2023		Rechnung 2022	
	Aufwand	Ertrag	Aufwand	Ertrag	Aufwand	Ertrag
	4'380	87'400	4'380	89'400	3'621	80'779
Nettoergebnis		83'020		85'020		77'159

Keine Erläuterungen.

9 Finanzen und Steuern

	Budget 2024		Budget 2023		Rechnung 2022	
	Aufwand	Ertrag	Aufwand	Ertrag	Aufwand	Ertrag
	1'341'690	7'823'860	727'210	7'197'560	1'581'497	7'409'629
Nettoergebnis		6'482'170		6'470'350		5'828'132

9100 Allgemeine Gemeindesteuern: Als Grundlage für das Budget 2024 dient die Prognoseannahme der Steuerträge für das laufende Jahr 2023. Auf dieser bereinigten Basis wurden für das Jahr 2024 die Einkommenssteuern der natürlichen Personen berechnet. Die Erhöhung vom Budget 2023 zu Budget 2024 ergibt sich durch die Anpassung der Steueranlage von 1.71 auf 1.81, eine Zunahme der steuerpflichtigen Personen sowie auf einem generellen Zuwachs von 3.4 %. Mehrertrag CHF 475'000.00 (CHF 566'631.35 über Rechnung 2022). Aufgrund der Hochrechnung für das Jahr 2023 sowie der Steuererhöhung können auch bei

- den Vermögenssteuern der natürlichen Personen mit einem Mehrertrag gerechnet werden. Mehrertrag CHF 40'000.00.
- 9101 Sondersteuern: Aufgrund der Erfahrungszahlen wird bei Grundstückgewinnsteuern und den Sonderveranlagungen mit einer Erhöhung gerechnet. Mehrertrag CHF 45'000.00.
- 9300 Finanz- und Lastenausgleich: Durch die leichte Zunahme der Steuerkraft der Einwohnergemeinde Thierachern reduziert sich der Beitrag aus dem Disparitätenabbau. Mindertrag CHF 26'100.00.
- 9610 Zinsen: Zunahme der Zinskosten aufgrund der generell angestiegenen Zinssätze für langfristige Finanzverbindlichkeiten sowie durch die Zunahme des Fremdkapitals. Mehrkosten CHF 67'730.00.
- 9900 Nicht aufgeteilte Posten: Der prognostizierte Ertragsüberschuss von CHF 567'920.00 muss gemäss den gesetzlichen Vorgaben für zusätzliche Abschreibungen verwendet werden.
- 9950 Neutrale Aufwendungen und Erträge: Durch die Neubewertung der Liegenschaften im Finanzvermögen entstand beim Übergang zu HRM2 im 2016 eine Neubewertungsreserve. Gemäss Vorgaben des Kantons kann diese nun nach der Bildung einer Schwankungsreserve im 2021 über die Dauer von fünf Jahren (2021 – 2026) zu je CHF 157'040.00 aufgelöst werden.

5 Investitionsrechnung

5.1 Zusammenzug Investitionsrechnung nach funktionaler Gliederung

Bezeichnung	Budget 2024		Budget 2023		Rechnung 2022	
	Ausgaben	Einnahmen	Ausgaben	Einnahmen	Ausgaben	Einnahmen
0 Allgemeine Verwaltung						
Nettoaufwand	100'000.00		1'150'000.00		1'259.70	1'259.70
Nettoertrag		100'000.00		1'150'000.00		
1 Öffentliche Ordnung und Sicherheit, Verteidi						
Nettoaufwand	100'000.00				161'387.40	161'387.40
Nettoertrag		100'000.00				
2 Bildung						
Nettoaufwand	833'000.00		205'000.00		763'292.01	763'292.01
Nettoertrag		833'000.00		205'000.00		
6 Verkehr und Nachrichtenübermittlung						
Nettoaufwand	230'000.00		288'000.00		296'380.69	296'380.69
Nettoertrag		230'000.00		288'000.00		
7 Umweltschutz und Raumordnung						
Nettoaufwand	1'454'000.00		1'319'000.00		503'710.85	6'939.75
Nettoertrag		1'419'000.00		1'276'000.00		496'771.10
9 Finanzen						
Nettoaufwand	35'000.00		43'000.00		6'939.75	1'726'030.65
Nettoertrag		2'717'000.00		2'962'000.00		
	2'682'000.00		2'919'000.00		1'719'090.90	
Total	2'752'000.00	2'752'000.00	3'005'000.00	3'005'000.00	1'732'970.40	1'732'970.40

6 Eigenkapitalnachweis

Der Eigenkapitalnachweis zeigt die Ursachen der Veränderung des Eigenkapitals. Aus der Neubewertung des Finanzvermögens können sich Bewertungsreserven-Veränderungen ergeben.

6.1 Auswertungen

Eigenkapitalnachweis

	EK nach	Veränd.	EK nach	Veränd.	EK nach
	HRM2	Budget	HRM2	Budget	HRM2
	01.01.2023	2023	01.01.2024	2024	31.12.2024
29 Eigenkapital	14'843'710	-230'265	14'613'445	530'275	15'143'720
290 Verpflichtungen (+) bzw. Vorschüsse (-) gegenüber Spezialfinanzierungen	2'312'123	-175'260	2'136'863	-98'075	2'038'788
2900 Spezialfinanzierungen im EK	2'312'123	-175'260	2'136'863	-98'075	2'038'788
29000.01 Spezialfinanzierung Feuerwehr 2-seitig	396'294	-13'875	382'419	-62'015	320'404
29001.01 Spezialfinanzierung Wasser Rechnungsausgleich	672'493	-14'380	658'113	-16'830	641'283
29002.01 Spezialfinanzierung Abwasser Rechnungsausgleich	801'403	-162'775	638'628	-9'250	629'378
29003.01 Spezialfinanzierung Abfall Rechnungsausgleich	441'933	15'770	457'703	-9'980	447'723
293 Vorfinanzierungen	5'709'662	77'855	5'787'517	217'470	6'004'987
2930 Vorfinanzierungen	5'709'662	77'855	5'787'517	217'470	6'004'987
29300.01 Spezialfinanzierung Werterhalt Liegenschaften Finanzvermögen	54'281	13'500	67'781	14'470	82'251
29301.01 Spezialfinanzierung Wasser Werterhalt	1'267'005	36'345	1'303'350	126'910	1'430'260
29302.01 Spezialfinanzierung Abwasser Werterhalt	4'388'376	28'010	4'416'386	76'090	4'492'476
294 Reserven	1'566'333	24'180	1'590'513	567'920	2'158'433
2940 Zusätzliche Abschreibungen	1'566'333	24'180	1'590'513	567'920	2'158'433
29400.01 Zusätzliche Abschreibungen	1'566'333	24'180	1'590'513	567'920	2'158'433
296 Neubewertungsreserve FV	683'051	-157'040	526'011	-157'040	368'971
2960 Neubewertungsreserve FV	683'051	-157'040	526'011	-157'040	368'971
29600.01 Neubewertungsreserve Finanzvermögen	471'119	-157'040	314'079	-157'040	157'039
29601.01 Schwankungsreserven	211'932	0	211'932	0	211'932
299 Bilanzüberschuss/-fehlbetrag	4'572'540	0	4'572'540	0	4'572'540
2990 Bilanzüberschuss/-fehlbetrag	4'572'540	0	4'572'540	0	4'572'540
29900.01 Jahresergebnis				0	0
29990.01 Kumulierte Ergebnisse Vorjahre	4'572'540	0	4'572'540		4'572'540

7 Finanzkennzahlen (Gesamtergebnis)

7.1 Selbstfinanzierungsgrad

Der Selbstfinanzierungsgrad gibt Antwort auf die Frage, wie weit die Investitionen aus selbst erarbeiteten Mitteln bezahlt werden können. Ein Selbstfinanzierungsgrad von unter 100 % führt zu einer Neuverschuldung, von über 100 % zu einer Entschuldung.

Selbstfinanzierungsgrad Budgetjahr 2024 46.8 %

Richtwerte *:	über 100 %	ideal
	50 – 100 %	problematisch bis vertretbar
	bis 50 %	ungenügend

7.2 Zinsbelastungsanteil

Die Kennzahl sagt aus, welcher Anteil des „verfügbaren Einkommens“ durch den Zinsaufwand gebunden ist. Je tiefer der Wert, desto grösser der Handlungsspielraum.

Zinsbelastungsanteil Budgetjahr 2024 0.6 %

Richtwerte *:	unter -1 %	extrem tiefer Zinsbelastungsanteil
	-1 – 0 %	sehr tiefer Zinsbelastungsanteil
	0 – 1 %	tiefer Zinsbelastungsanteil
	1 – 2 %	mittlerer Zinsbelastungsanteil
	über 2 %	erhöhter Zinsbelastungsanteil

7.3 Investitionsanteil

Der Investitionsanteil gibt Antwort auf die Frage, wie stark die Gesamtausgaben durch die Bruttoinvestitionen belastet werden.

Investitionsanteil Budgetjahr 2024 19.6 %

Richtwerte *:	unter 10 %	schwache Investitionstätigkeit
	10 – 20 %	mittlere Investitionstätigkeit
	20 – 30 %	starke Investitionstätigkeit
	über 30 %	sehr starke Investitionstätigkeit

7.4 Kapaldienstanteil

Der Kapaldienstanteil gibt Antwort auf die Frage, wie stark der Finanzertrag durch den Zinsendienst und die Abschreibungen belastet wird. Ein hoher Anteil weist auf einen enger werdenden finanziellen Spielraum hin.

Kapaldienstanteil Budgetjahr 2024 6.3 %

Richtwerte *:	unter 5 %	geringe Belastung
	5 – 15 %	tragbare Belastung
	über 15 %	hohe Belastung

7.5 Selbstfinanzierungsanteil

Der Selbstfinanzierungsanteil gibt Auskunft über die finanzielle Leistungsfähigkeit einer Gemeinde. Je höher der Wert, umso grösser ist der Spielraum für den Schuldenabbau oder die Finanzierung von Investitionen und deren Folgekosten.

Selbstfinanzierungsanteil Budgetjahr 2024 9.8 %

Richtwerte *:	unter 5 %	schwach
	5 – 15 %	mittel
	über 15 %	gut

* Richtwerte gemäss www.ebericht.be.ch

8 Antrag des Gemeinderates

Der Gemeinderat hat das Budget 2024 an der Klausursitzung vom 20. September 2023 und an der Gemeinderatssitzung vom 30. Oktober 2023 beraten und unterbreitet der Gemeindeversammlung vom 4. Dezember 2023 folgenden Beschlussesantrag:

- a) Genehmigung der Gemeindesteueranlage von 1.81 Einheiten (bisher 1.71 Einheiten)
- b) Genehmigung der Liegenschaftssteuranlage von 1.2 ‰ des amtlichen Wertes
- c) Genehmigung Budget 2024 bestehend aus:

	Aufwand	Ertrag
Gesamthaushalt	12'885'880	12'787'805
Aufwandüberschuss		98'075
Allgemeiner Haushalt	11'267'405	11'267'405
Ertrags-/Aufwandüberschuss	0	0
Spezialfinanzierung Feuerwehr	325'565	263'550
Aufwandüberschuss		62'015
Spezialfinanzierung Wasser	528'520	511'690
Aufwandüberschuss		16'830
Spezialfinanzierung Abwasser	528'760	519'510
Aufwandüberschuss		9'250
Spezialfinanzierung Kehricht	235'630	225'650
Aufwandüberschuss		9'980

- d) Das Investitionsbudget 2024 mit Nettoinvestitionen auf dem Verwaltungsvermögen von CHF 2'682'000.00 wird zur Kenntnis gebracht.

Der Gemeindeversammlung vom 4. Dezember 2023 wird beantragt, das Budget zu genehmigen.

EINWOHNERGEMEINDE THIERACHERN

Sven Heunert
Gemeinderatspräsident

Lelia Arn
Gemeindeschreiberin

Michael Aeberhard
Finanzverwalter

Thierachern, 30. Oktober 2023

9 Genehmigung Budget

Die Gemeindeversammlung der Einwohnergemeinde Thierachern hat das Budget 2024 am 4. Dezember 2023 gemäss dem vorstehenden Antrag des Gemeinderates vom 30. Oktober 2023 genehmigt.

Thierachern, 4. Dezember 2023

EINWOHNERGEMEINDE THIERACHERN

André Schneeberger
Versammlungsleiter

Lelia Arn
Sekretärin

Bezeichnung	Budget 2024		Budget 2023		Rechnung 2022			
	Aufwand	Ertrag	Aufwand	Ertrag	Aufwand	Ertrag		
0	Allgemeine Verwaltung		1'053'425.00	203'570.00	1'024'925.00	188'680.00	997'320.31	201'535.85
01	Legislative und Exekutive		154'290.00	5'000.00	155'950.00	5'000.00	130'562.50	15'910.00
011	Legislative		44'720.00		40'560.00		31'098.15	
0110	Legislative		44'720.00		40'560.00		31'098.15	
3000.01	Löhne, Tag- und Sitzungsgelder an Behörden und Komm.		6'960.00		6'960.00		4'360.00	
3053.01	AG-Beiträge an Unfallversicherungen						1.65	
3099.01	Übriger Personalaufwand		2'150.00		2'150.00		1'445.50	
3100.01	Büromaterial		1'900.00		1'900.00		1'357.00	
3102.01	Drucksachen, Publikationen		6'510.00		4'300.00		3'924.50	
3130.01	Dienstleistungen Dritter (Rechnungsprüfung)		8'300.00		8'300.00		8'030.75	
3130.02	Porti und allgemeiner Aufwand		14'400.00		14'700.00		9'728.75	
3636.01	Beiträge an Ortsparteien		4'500.00		2'250.00		2'250.00	
012	Exekutive		109'570.00	5'000.00	115'390.00	5'000.00	99'464.35	15'910.00
0120	Exekutive		109'570.00	5'000.00	115'390.00	5'000.00	99'464.35	15'910.00
3000.01	Löhne, Tag- und Sitzungsgelder Gemeinderat		70'700.00		80'700.00		69'665.00	
3000.02	Löhne, Tag- und Sitzungsgelder an Behörden und Komm.		10'140.00		9'140.00		7'145.00	
3050.01	AG-Beiträge AHV, IV, EO, ALV, Verwaltungskosten		5'590.00		5'525.00		5'399.30	
3052.01	AG-Beiträge an Pensionskassen		2'165.00		2'165.00		2'229.60	
3053.01	AG-Beiträge an Unfallversicherungen		325.00		320.00		310.85	
3054.01	AG-Beiträge an Familienausgleichskasse		1'295.00		1'280.00		1'251.00	
3090.01	Aus- und Weiterbildung des Personals		2'500.00		2'300.00		100.00	
3099.01	Übriger Personalaufwand		8'940.00		4'540.00		4'686.70	
3134.01	Sachversicherungsprämien		915.00		920.00		899.50	
3170.01	Reisekosten und Spesen		1'000.00		1'000.00		526.20	
3199.01	Gemeinderatskredit		6'000.00		7'500.00		7'251.20	
4612.01	Interne Verrechnung von Dienstleistungen SF			3'000.00		3'000.00		3'000.00
4631.01	Beiträge von Kantonen und Konkordaten							10'910.00
4910.01	Interne Verrechnung von Dienstleistungen			2'000.00		2'000.00		2'000.00

Bezeichnung	Budget 2024		Budget 2023		Rechnung 2022		
	Aufwand	Ertrag	Aufwand	Ertrag	Aufwand	Ertrag	
02	Allgemeine Dienste	899'135.00	198'570.00	868'975.00	183'680.00	866'757.81	185'625.85
022	Allgemeine Dienste, übrige	854'280.00	198'570.00	823'225.00	183'680.00	818'455.16	185'625.85
0220	Allgemeine Dienste, übrige	854'280.00	198'570.00	823'225.00	183'680.00	818'455.16	185'625.85
3010.01	Löhne des Verwaltungs- und Betriebspersonals	563'805.00		554'890.00		542'542.75	
3050.01	AG-Beiträge AHV, IV, EO, ALV, Verwaltungskosten	36'285.00		35'640.00		34'354.80	
3052.01	AG-Beiträge an Pensionskassen	46'365.00		43'205.00		43'313.90	
3053.01	AG-Beiträge an Unfallversicherungen	5'700.00		5'600.00		5'357.70	
3054.01	AG-Beiträge an Familienausgleichskasse	8'410.00		8'260.00		7'960.05	
3055.01	AG-Beiträge an Krankentaggeldversicherungen	3'475.00		4'845.00		3'129.50	
3090.01	Aus- und Weiterbildung des Personals	7'800.00		5'500.00		4'720.00	
3099.01	Übriger Personalaufwand					260.50	
3100.01	Büromaterial	9'000.00		9'000.00		8'228.15	
3101.01	Betriebs- und Verbrauchsmaterial	500.00		800.00		385.40	
3102.01	Drucksachen, Publikationen	1'550.00		1'550.00		1'506.35	
3110.01	Büromöbel und -geräte			1'000.00		3'163.85	
3113.01	Hardware	750.00		5'250.00		4'020.45	
3118.01	Ansch. Immaterielle Anlagen (Software)	7'870.00		9'560.00		19'177.70	
3130.01	Dienstleistungen Dritter (Honorare EDV-Support)	7'500.00		8'000.00		18'032.40	
3130.02	Dienstleistungen Dritter (Porti, Telefon, Gebühren)	13'000.00		13'000.00		12'605.68	
3130.03	Mitglieder- und Verbandsbeiträge	5'410.00		5'210.00		5'241.00	
3132.01	Honorare externe Berater, Gutachter, Fachexperten etc.	22'000.00		22'000.00			
3134.01	Sachversicherungsprämien	1'980.00		1'985.00		1'998.90	
3150.01	Unterhalt Büromöbel und -geräte	1'000.00		700.00		1'009.50	
3158.01	Unterhalt immaterielle Anlagen (Software)	39'100.00		33'450.00		32'979.75	
3169.01	Übrige Mieten und Benützungskosten	1'200.00		1'200.00		977.70	
3170.01	Reisekosten und Spesen	2'000.00		1'000.00		1'736.60	
3199.01	Übriger Betriebsaufwand	2'860.00		2'860.00		648.43	
3300.61	Planmässige Abschreibungen Mobilien VV	5'720.00		5'720.00		5'720.00	
3320.01	Planmässige Abschreibungen Informatik	20'000.00				22'608.60	
3611.01	Entschädigungen an Kantone und Konkordate	41'000.00		43'000.00		36'775.50	
4250.01	Verkäufe		1'000.00		1'000.00		1'344.40
4260.01	Rückerstattungen Dritter		16'000.00		5'500.00		6'080.10
4611.01	Entschädigung von Kanton und Konkordaten		2'300.00		2'400.00		2'206.80

Bezeichnung	Budget 2024		Budget 2023		Rechnung 2022	
	Aufwand	Ertrag	Aufwand	Ertrag	Aufwand	Ertrag
4612.01		127'010.00		123'910.00		120'185.95
4612.02		13'000.00		14'000.00		12'927.50
4910.01		39'260.00		36'870.00		42'881.10
029	Verwaltungsliegenschaften	44'855.00		45'750.00		48'302.65
0290	Verwaltungsliegenschaften	44'855.00		45'750.00		48'302.65
3010.01	Löhne des Verwaltungs- und Betriebspersonals	4'835.00		4'730.00		4'652.15
3053.01	AG-Beiträge an Unfallversicherungen	20.00		20.00		17.45
3101.01	Betriebs- und Verbrauchsmaterial	200.00		200.00		131.20
3120.01	Ver- und Entsorgung Liegenschaften VV	3'000.00		3'000.00		2'867.70
3144.01	Unterhalt Hochbauten (Gebäude)	1'000.00		1'000.00		
3160.01	Miete und Pacht Liegenschaften (PP Bären)	2'000.00		2'000.00		2'000.00
3160.02	Miete und Pacht Liegenschaften (Verwaltung)	33'800.00		34'800.00		38'634.15
1	Öffentliche Ordnung und Sicherheit, Verteidigung	443'320.00	394'955.00	378'335.00	354'615.00	384'156.60
11	Öffentliche Sicherheit	6'640.00		6'580.00		6'609.80
111	Polizei	6'640.00		6'580.00		6'609.80
1110	Polizei	6'640.00		6'580.00		6'609.80
3000.01	Löhne, Tag- und Sitzungsgelder	700.00		600.00		700.00
3130.01	Dienstleistungen Dritter (Mitgliederbeiträge)	100.00		100.00		100.00
3631.01	Beiträge an Kanton (Interventionskosten)	5'840.00		5'880.00		5'809.80
14	Allgemeines Rechtswesen	27'100.00	39'000.00	27'100.00	37'000.00	29'746.75
140	Allgemeines Rechtswesen	27'100.00	39'000.00	27'100.00	37'000.00	29'746.75
1400	Allgemeines Rechtswesen	27'100.00	39'000.00	27'100.00	37'000.00	29'746.75
3130.01	Dienstleistungen Dritter (Ausländergebühren)	3'000.00		3'000.00		2'375.10
3130.02	Dienstleistungen Dritter (Baugebühren)	13'000.00		13'000.00		22'426.85
3132.01	Honorare externe Berater, Gutachter, Fachexperten etc.	11'000.00		11'000.00		4'849.80
3181.01	Tatsächliche Forderungsverluste	100.00		100.00		95.00

Bezeichnung	Budget 2024		Budget 2023		Rechnung 2022	
	Aufwand	Ertrag	Aufwand	Ertrag	Aufwand	Ertrag
4210.01		12'000.00		10'000.00		11'483.25
4210.02		25'000.00		25'000.00		37'062.60
4611.01		2'000.00		2'000.00		1'065.00
15	Feuerwehr	325'565.00	325'565.00	299'825.00	299'825.00	257'531.05
150	Feuerwehr	325'565.00	325'565.00	299'825.00	299'825.00	257'531.05
1500	Feuerwehr	325'565.00	325'565.00	299'825.00	299'825.00	257'531.05
3000.01	Löhne, Tag- und Sitzungsgelder	29'850.00		33'850.00		21'925.00
3000.02	Löhne, Fixum	24'900.00		24'900.00		23'900.00
3010.01	Löhne des Verwaltungs- und Betriebspers. (Übungssold)	31'720.00		33'945.00		24'900.00
3010.02	Löhne des Verwaltungs- und Betriebspers. (Einsatzsold)	10'000.00		10'000.00		8'792.40
3050.01	AG-Beiträge AHV, IV, EO, ALV, Verwaltungskosten	1'005.00		1'005.00		1'016.40
3053.01	AG-Beiträge an Unfallversicherungen	700.00		700.00		639.05
3054.01	AG-Beiträge an Familienausgleichskasse	235.00		235.00		235.50
3090.01	Aus- und Weiterbildung des Personals	6'000.00		4'000.00		1'761.90
3099.01	Übriger Personalaufwand	1'630.00		1'630.00		934.00
3099.02	Schlussabend	4'500.00		4'500.00		5'460.00
3099.03	Tag der offenen Türe	2'000.00		2'000.00		3'024.00
3100.01	Büromaterial	200.00		200.00		
3101.01	Betriebs- und Verbrauchsmaterial	9'700.00		9'700.00		6'688.38
3102.01	Drucksachen, Publikationen	1'050.00		1'550.00		495.55
3103.01	Fachliteratur, Zeitschriften	1'000.00		1'000.00		825.00
3111.01	Maschinen, Geräte und Fahrzeuge	38'280.00		9'700.00		5'080.25
3118.01	Ansch. Immaterielle Anlagen (Software)	290.00				289.00
3120.01	Ver- und Entsorgung Liegenschaften VV	3'500.00		3'500.00		4'649.55
3130.01	Dienstleistungen Dritter (Telefon, Funk etc.)	3'000.00		4'000.00		1'535.85
3130.02	Allgemeiner Aufwand (Porti, Homepage)	400.00		800.00		146.85
3130.03	Mitglieder und Verbandsbeiträge	1'260.00		1'260.00		810.00
3134.01	Sachversicherungsprämien	1'140.00		1'165.00		1'171.60
3134.02	Motorfahrzeug Versicherungsprämien	5'565.00		5'565.00		5'372.17
3136.01	Aertzliche Untersuchungen	1'700.00		2'100.00		679.25
3137.01	Steuern und Abgaben	1'400.00		1'400.00		1'264.45
3144.01	Unterhalt Hochbauten (Gebäude)	400.00		400.00		117.60

Bezeichnung	Budget 2024		Budget 2023		Rechnung 2022	
	Aufwand	Ertrag	Aufwand	Ertrag	Aufwand	Ertrag
3151.01	Unterh. Apparate, Maschinen, Geräte, Fahrzeuge, Werkzeuge	15'720.00		15'400.00		15'460.84
3151.02	Unterhalt Atemschutz	22'500.00		20'900.00		16'169.25
3151.03	Unterhalt Korpsmaterial	8'800.00		8'800.00		2'576.85
3160.01	Miete und Pacht Liegenschaften	21'500.00		21'500.00		20'500.00
3161.01	Mieten, Benutzungskosten Anlagen	9'000.00		7'500.00		9'785.00
3170.01	Reisekosten und Spesen	3'050.00		3'050.00		2'427.10
3181.01	Tatsächliche Forderungsverluste (Feuerwehersatzabg.)	2'500.00		2'500.00		3'943.56
3300.61	Planmässige Abschreibungen Mobilien VV (neu)	6'400.00		6'400.00		6'400.00
3300.91	Planmässige Abschreibungen bish. VV (10 Jahre)	46'770.00		46'770.00		46'770.00
3612.01	Interne Verrechnung von Dienstleistungen	5'900.00		5'900.00		5'907.40
3612.02	Entschädigungen an Gemeinden und Gemeindeverbände	2'000.00		2'000.00		2'004.15
4200.01	Ersatzabgaben		220'000.00		240'000.00	211'047.35
4240.01	Benützungsgebühren und Dienstleistungen		4'500.00		4'500.00	2'392.00
4250.01	Verkäufe					4'067.50
4260.01	Rückerstattungen Dritter					300.00
4409.01	Verrechnete Zinsen		1'050.00		450.00	381.20
4631.01	Beiträge von Kantonen und Konkordaten		38'000.00		41'000.00	39'343.00
9010.01	Ertragsüberschuss (Gewinn)					3'873.15
9011.01	Aufwandüberschuss (Verlust)		62'015.00		13'875.00	
16	Verteidigung	84'015.00	30'390.00	44'830.00	17'790.00	90'269.00
161	Militärische Verteidigung	37'050.00	9'200.00	2'060.00	400.00	662.00
1610	Militärische Verteidigung	37'050.00	9'200.00	2'060.00	400.00	662.00
3120.01	Ver- und Entsorgung Liegenschaften VV	500.00		500.00		432.20
3130.02	Unterhalt Scheibenstand und Schützenhaus	36'500.00		1'500.00		177.90
3134.01	Sachversicherungsprämien	50.00		60.00		51.90
4240.01	Benützungsgebühren und Dienstleistungen		9'200.00		400.00	

Bezeichnung	Budget 2024		Budget 2023		Rechnung 2022	
	Aufwand	Ertrag	Aufwand	Ertrag	Aufwand	Ertrag
162 Zivile Verteidigung	46'965.00	21'190.00	42'770.00	17'390.00	89'607.00	13'221.75
1620 Zivilschutz	35'470.00	12'900.00	34'375.00	10'400.00	81'121.05	6'150.00
3000.01 Löhne, Tag- und Sitzungsgelder					290.00	
3010.01 Löhne des Verwaltungs- und Betriebspersonals	500.00		500.00		102.80	
3050.01 AG-Beiträge AHV, IV, EO, ALV, Verwaltungskosten	35.00		35.00		35.30	
3053.01 AG-Beiträge an Unfallversicherungen	5.00		5.00		5.55	
3054.01 AG-Beiträge an Familienausgleichskasse	10.00		10.00		8.20	
3055.01 AG-Beiträge an Krankentaggeldversicherungen	5.00		5.00		446.15	
3101.01 Betriebs- und Verbrauchsmaterial						
3111.01 Maschinen, Geräte und Fahrzeuge					704.15	
3120.01 Ver- und Entsorgung Liegenschaften VV	1'000.00		1'000.00		914.35	
3130.01 Dienstleistungen Dritter (Porti, Telefon, Gebühren)						
3134.01 Sachversicherungsprämien	1'715.00		1'620.00		1'448.90	
3144.01 Unterhalt Hochbauten (Gebäude)	1'000.00		1'000.00		47'638.70	
3151.01 Unterh. Apparate, Maschinen, Geräte, Fahrzeuge, Werkzeuge	300.00		300.00		583.75	
3612.01 Entschädigungen an Gemeinden und Gemeindeverbände	28'000.00		27'000.00		26'035.80	
3930.01 Interne Verrechnung von Betriebs- und Verwaltungsk.	2'900.00		2'900.00		2'907.40	
4472.01 Vergütung für Benützung Liegenschaften VV		7'900.00		7'900.00		6'150.00
4479.01 Übrige Erträge Liegenschaften VV		5'000.00		2'500.00		
1627 Regionaler Führungsstab	11'495.00	8'290.00	8'395.00	6'990.00	8'485.95	7'071.75
3000.01 Löhne, Tag- und Sitzungsgelder	7'815.00		6'955.00		6'122.00	
3053.01 AG-Beiträge an Unfallversicherungen	10.00		10.00		15.75	
3090.01 Aus- und Weiterbildung des Personals	200.00		300.00		200.00	
3100.01 Büromaterial	100.00		100.00			
3111.01 Maschinen, Geräte und Fahrzeuge	1'000.00				1'546.00	
3133.01 Internet Homepage	30.00		30.00		29.80	
3170.01 Reisekosten und Spesen	700.00		700.00		272.40	
3910.01 Interne Verrechnung von Dienstleistungen	1'640.00		300.00		300.00	
4632.01 Beiträge von Gemeinden und Gemeindeverbänden		8'290.00		6'990.00		7'071.75

Bezeichnung	Budget 2024		Budget 2023		Rechnung 2022	
	Aufwand	Ertrag	Aufwand	Ertrag	Aufwand	Ertrag
2 Bildung	5'669'980.00	2'928'875.00	5'471'890.00	2'690'770.00	5'343'288.48	2'800'459.78
21 Obligatorische Schule	5'072'730.00	2'499'975.00	4'857'325.00	2'256'270.00	4'814'655.39	2'399'182.14
211 Eingangsstufe	403'660.00	218'040.00	340'385.00	161'100.00	312'683.55	183'375.40
2110 Kindergarten	262'920.00	77'300.00	340'385.00	161'100.00	312'683.55	183'375.40
3104.01 Lehrmittel	8'560.00		10'000.00		21'322.05	
3110.01 Büromöbel und Geräte	1'810.00		2'785.00		2'839.95	
3118.01 Immatrielle Anlagen	1'460.00					
3119.01 Übrige nicht aktivierbare Anlagen	655.00		360.00		300.00	
3130.01 Dienstleistungen Dritter (Telefon, Porti, Gebühren)	800.00		1'200.00		1'001.70	
3130.02 Dienstleistungen Dritter (EDV-Support)	460.00					
3133.01 Informatiknutzungsaufwand/Homepage	360.00					
3134.01 Sachversicherungsprämien	400.00		190.00		392.65	
3153.01 Unterhalt Informatik (Hardware)	270.00					
3158.01 Unterhalt immaterielle Anlagen (Software)	1'080.00					
3159.01 Unterhalt übrige mobilie Anlagen	350.00		350.00		117.75	
3170.01 Reisekosten und Spesen	200.00		200.00		100.00	
3171.01 Exkursionen, Schulreisen und Lager	3'900.00		4'350.00		2'964.10	
3611.01 LA-Beiträge an Kanton (Lehrerbesoldungen)	232'900.00		309'100.00		273'179.80	
3612.01 Entschädigungen an Gemeinden und Gemeindeverbände			11'465.00		10'406.70	
3910.01 Interne Verrechnung von Dienstleistungen	9'715.00		385.00		58.85	
4260.01 Rückerstattungen Dritter						9'964.55
4611.01 Entschädigungen v. Kantonen und Konkordaten		77'300.00		86'200.00		101'508.05
4612.01 Entsch. von Gemeinden und Gemeindev. (Betriebskosten)				4'500.00		4'613.75
4612.02 Entsch. von Gemeinden und Gemeindev. (Gehaltskosten)				70'400.00		67'289.05
2111 Basisstufe	140'740.00	140'740.00				
3100.01 Büromaterial						
3104.01 Lehrmittel	6'700.00					
3111.01 Maschinen, Geräte und Fahrzeuge	3'000.00					
3113.01 Hardware	4'450.00					
3118.01 Immatrielle Anlagen (Software)	980.00					
3130.01 Dienstleistungen Dritter (Telefon, Porti, Gebühren)	1'520.00					

Bezeichnung	Budget 2024		Budget 2023		Rechnung 2022	
	Aufwand	Ertrag	Aufwand	Ertrag	Aufwand	Ertrag
3130.02 Dienstleistungen Dritter (EDV-Support)	460.00					
3133.01 Informatik Nutzungsaufwand / Homepage	1'530.00					
3153.01 Unterhalt Informatik (Hardware)	160.00					
3158.01 Unterhalt immaterielle Anlagen (Software)	1'080.00					
3170.01 Reisekosten und Spesen	200.00					
3171.01 Exkursionen, Schulreisen und Lager	2'400.00					
3611.01 LA-Beiträge an Kanton (Lehrerbesoldungen)	112'500.00					
3910.01 Interne Verrechnung von Dienstleistungen	5'760.00					
4612.01 Entsch. von Gemeinden und Gemeindev. (Betriebskosten)		28'240.00				
4612.02 Entsch. von Gemeinden und Gemeindev. (Gehaltskosten)		112'500.00				
212 Primarstufe	1'456'205.00	576'100.00	1'506'200.00	655'100.00	1'516'616.76	738'534.90
2120 Primarstufe	1'456'205.00	576'100.00	1'506'200.00	655'100.00	1'516'616.76	738'534.90
3000.01 Löhne, Tag- und Sitzungsgelder an Behörden und Komm.			13'260.00		13'935.00	
3010.01 Löhne des Verwaltungs- und Betriebspersonals			34'330.00		36'256.95	
3050.01 AG-Beiträge AHV, IV, EO, ALV, Verwaltungskosten			2'710.00		2'770.95	
3052.01 AG-Beiträge an Pensionskassen			2'850.00		2'771.40	
3053.01 AG-Beiträge an Unfallversicherungen			385.00		380.45	
3054.01 AG-Beiträge an Familienausgleichskasse			630.00		641.90	
3055.01 AG-Beiträge an Krankentaggeldversicherungen			310.00		201.35	
3090.01 Aus- und Weiterbildung des Personals	13'500.00		8'750.00		9'344.45	
3091.01 Personalwerbung					3'020.10	
3099.01 Übriger Personalaufwand	3'890.00		4'450.00		3'917.60	
3100.01 Büromaterial	2'600.00		2'600.00		1'722.21	
3102.01 Drucksachen, Publikationen	950.00		450.00		413.50	
3103.01 Lehrerbibliothek	750.00		1'000.00		655.00	
3103.02 Schülerbibliothek	2'000.00		2'670.00		2'488.40	
3104.01 Lehrmittel	55'180.00		47'625.00		51'508.28	
3104.02 Lehrmittel Handarbeiten Werken	22'580.00		18'810.00		17'616.81	
3110.01 Büromöbel und -geräte, Schulmobiliar	4'460.00		8'495.00		4'386.96	
3111.01 Maschinen, Geräte und Fahrzeuge					136.65	
3111.02 Anschaffung Turnmaterial	4'110.00		4'110.00		2'420.70	
3113.01 Hardware	35'250.00		36'500.00		39'052.80	
3118.01 Immaterielle Anlagen (Software)	16'790.00		9'500.00		13'512.70	

Bezeichnung	Budget 2024		Budget 2023		Rechnung 2022	
	Aufwand	Ertrag	Aufwand	Ertrag	Aufwand	Ertrag
3130.01 Dienstleistungen Dritter (Telefon, Porti, Gebühren)	3'620.00		4'940.00		3'963.45	
3130.02 Dienstleistungen Dritter (EDV-Support)	9'140.00		2'000.00		51'683.65	
3130.03 Dienstleistungen Dritter (Schülertransporte)	2'000.00		2'000.00			
3130.04 Dienstleistungen Dritter (Mitgliederbeiträge)	150.00		150.00		150.00	
3133.01 Informatik Nutzungsaufwand / Homepage	2'900.00		1'800.00		1'301.40	
3134.01 Sachversicherungsprämien	3'890.00		3'390.00		3'238.70	
3151.01 Unterhalt Geräte, Maschinen, Werkzeuge	2'000.00		2'080.00		1'332.40	
3153.01 Unterhalt Informatik (Hardware)	4'970.00		5'000.00		2'139.60	
3158.01 Unterhalt immaterielle Anlagen (Software)	21'620.00		12'500.00		12'684.90	
3170.01 Reisekosten und Spesen	500.00		500.00		175.40	
3171.01 Exkursionen, Schulreisen und Lager	47'775.00		67'775.00		41'297.01	
3199.01 Übriger Betriebsaufwand	9'200.00		5'700.00		5'750.15	
3300.61 Planmässige Abschreibungen Mobilien VV	11'390.00		7'320.00		11'390.00	
3300.91 Planmässige Abschreibungen bisher best. VV (10 Jahre)	5'330.00		5'330.00		5'330.00	
3300.92 Planmässige Abschreibungen übrige Sachanlagen	7'440.00		7'440.00		7'440.00	
3320.01 Planmässige Abschreibungen Informatik	2'900.00					
3611.01 LA-Beiträge an Kanton (Lehrerbesoldungen)	1'108'100.00		1'166'800.00		1'149'193.79	
3612.01 Entschädigungen an Gemeinden und Gemeindeverbände	10'900.00		10'700.00		11'947.90	
3910.01 Interne Verrechnung von Dienstleistungen	39'570.00		1'190.00		185.85	
3940.01 Int. Verrechnung von kalk. Zinsen und Finanzaufwand	750.00		150.00		258.40	
4260.01 Kostenbeteiligung Dritter und Rückerstattungen				15'000.00		
4611.01 Entschädigungen v. Kantonen und Konkordaten		324'200.00		310'500.00		402'974.70
4612.01 Entsch. von Gemeinden und Gemeindev. (Betriebskosten)		58'400.00		69'500.00		79'092.40
4612.02 Entsch. von Gemeinden und Gemeindev. (Gehaltskosten)		193'500.00		260'100.00		256'467.80
213 Oberstufe	1'704'840.00	1'077'100.00	1'661'630.00	974'500.00	1'529'028.85	935'008.44
2130 Sekundarstufe I	1'704'840.00	1'077'100.00	1'661'630.00	974'500.00	1'529'028.85	935'008.44
3000.01 Löhne, Tag- und Sitzungsgelder an Behörden und Komm.			11'290.00		10'680.00	
3010.01 Löhne des Verwaltungs- und Betriebspersonals			29'080.00		24'637.20	
3050.01 AG-Beiträge AHV, IV, EO, ALV, Verwaltungskosten			2'335.00		2'375.60	
3052.01 AG-Beiträge an Pensionskassen			2'420.00		2'380.80	
3053.01 AG-Beiträge an Unfallversicherungen			330.00		327.85	
3054.01 AG-Beiträge an Familienausgleichskasse			545.00		549.80	
3055.01 AG-Beiträge an Krankentaggeldversicherungen			265.00		174.00	

Bezeichnung	Budget 2024		Budget 2023		Rechnung 2022	
	Aufwand	Ertrag	Aufwand	Ertrag	Aufwand	Ertrag
3090.01 Aus- und Weiterbildung des Personals	12'500.00		12'500.00		5'088.70	
3091.01 Personalwerbung					172.30	
3099.01 Übriger Personalaufwand	3'030.00		3'070.00		2'952.75	
3100.01 Büromaterial	1'500.00		1'500.00		152.70	
3101.01 Betriebs- und Verbrauchsmaterial	500.00		500.00		59.10	
3102.01 Drucksachen, Publikationen	800.00		700.00			
3103.01 Schulbibliothek	2'200.00		2'220.00		829.00	
3104.01 Lehrmittel	76'000.00		75'540.00		68'318.47	
3104.02 Lehrmittel (Hauswirtschaft)	1'005.00		3'450.00		2'562.50	
3104.03 Lehrmittel Orchester und Musikunterricht	2'600.00		2'600.00		2'632.34	
3104.04 Lehrmittel technisches und textiles Gestalten	15'815.00		14'900.00		13'952.94	
3105.01 Lebensmittel Hauswirtschaft	16'585.00		11'100.00		12'355.60	
3110.01 Büromöbel und -geräte, Schulmobiliar					12'649.60	
3110.02 Büromöbel und -geräte, Schulmobiliar (Hauswirtsch.)	360.00		900.00			
3111.01 Maschinen, Geräte und Fahrzeuge	1'000.00				884.20	
3111.02 Turnmaterial	3'500.00		3'500.00		1'093.85	
3113.01 Hardware	65'055.00		25'100.00		15'257.55	
3118.01 Immaterielle Anlagen (Software)	28'630.00		20'980.00		15'267.35	
3130.01 Dienstleistungen Dritter (Porti, Telefon, Gebühren)	2'200.00		2'200.00		1'392.00	
3130.02 Dienstleistungen Dritter (EDV-Support)	12'800.00		2'000.00		78'972.20	
3130.03 Dienstleistungen Dritter (Mitgliederbeiträge)	50.00		50.00		50.00	
3133.01 Informatik Nutzungsaufwand / Homepage	2'670.00		1'800.00		1'530.25	
3134.01 Sachversicherungsprämien	3'455.00		3'500.00		3'413.90	
3150.01 Unterhalt Büromöbel und -geräte, Schulmobiliar	2'000.00		2'050.00		380.80	
3151.01 Unterhalt Maschinen, Geräte, Werkzeuge	6'300.00		6'250.00		3'734.31	
3153.01 Informatik-Unterhalt (Hardware)			4'500.00		1'776.55	
3158.01 Unterhalt immaterielle Anlagen (Software)	30'270.00		12'620.00		12'684.90	
3162.01 Raten für operatives Leasing (Schülerlaptops)	36'755.00		22'500.00		5'394.40	
3170.01 Reisekosten und Spesen	2'460.00		2'460.00		1'439.60	
3171.01 Exkursionen, Schulreisen und Lager	40'200.00		40'200.00		38'375.55	
3171.02 Schüleraustausch Tschechien			16'420.00			
3199.01 Übriger Betriebsaufwand	1'750.00		1'650.00		1'315.80	
3300.61 Planmässige Abschreibungen Mobilien VV	15'170.00		16'300.00		15'170.00	
3300.91 Planmässige Abschreibungen Mobilien (bish. VV 10 Jahre)	8'680.00		8'680.00		8'680.00	
3300.92 Planmässige Abschreibungen übrige Sachanlagen	5'530.00		5'530.00		5'530.00	

Bezeichnung	Budget 2024		Budget 2023		Rechnung 2022	
	Aufwand	Ertrag	Aufwand	Ertrag	Aufwand	Ertrag
3320.01	Planmässige Abschreibungen Informatik	3'700.00				
3611.01	LA-Beiträge an Kanton (Lehrerbesoldungen)	1'172'600.00		1'168'900.00		1'065'398.09
3611.02	Entschädigung an Kantone und Konkordate (Gymnasium)	66'390.00		71'600.00		64'225.85
3612.01	Entschädigungen an Gemeinden und Gemeindeverbände	24'045.00		46'150.00		23'768.85
3910.01	Interne Verrechnung von Dienstleistungen	35'335.00		995.00		132.75
3940.01	Int. Verrechnung von kalk. Zinsen und Finanzaufwand	1'400.00		450.00		308.85
4250.01	Verkäufe					
4611.01	Entschädigungen v. Kantonen und Konkordaten		295'000.00		263'600.00	290'519.19
4612.01	Entsch. von Gemeinden und Gemeindev. (Betriebskosten)		212'800.00		165'800.00	165'614.90
4612.02	Entsch. von Gemeinden und Gemeindev. (Gehaltskosten)		569'300.00		545'100.00	478'874.35
214	Musikschulen	50'000.00		48'000.00		51'655.60
2140	Musikschulen	50'000.00		48'000.00		51'655.60
3636.01	Beiträge an priv. Org. ohne Erwerbszweck (Musikschulen)	44'000.00		44'000.00		42'657.25
3637.01	Beiträge an private Haushalte (Elternbeiträge)	6'000.00		4'000.00		8'998.35
217	Schulliegenschaften	1'012'105.00	311'450.00	1'004'885.00	298'000.00	1'132'844.48
2170	Schulliegenschaften Primarschulen und Kindergarten	568'715.00	100'400.00	543'040.00	87'150.00	642'865.30
3000.01	Löhne, Tag- und Sitzungsgelder an Behörden und Komm.			1'500.00		
3010.01	Löhne des Verwaltungs- und Betriebspersonals	140'750.00		134'540.00		148'063.80
3050.01	AG-Beiträge AHV, IV, EO, ALV, Verwaltungskosten	8'960.00		8'555.00		8'867.20
3052.01	AG-Beiträge an Pensionskassen	7'880.00		7'520.00		7'317.60
3053.01	AG-Beiträge an Unfallversicherungen	1'370.00		1'315.00		1'262.40
3054.01	AG-Beiträge an Familienausgleichskasse	2'075.00		1'985.00		2'054.60
3055.01	AG-Beiträge an Krankentaggeldversicherungen	825.00		1'110.00		693.90
3090.01	Aus- und Weiterbildung des Personals	1'000.00		1'000.00		
3101.01	Betriebs- und Verbrauchsmaterial	9'700.00		13'300.00		21'173.15
3110.01	Büromöbel und -geräte	1'000.00				
3111.01	Maschinen, Geräte und Fahrzeuge	15'400.00		8'600.00		26'896.05
3112.01	Kleider, Wäsche, Vorhänge	500.00				
3120.01	Ver- und Entsorgung Liegensch. VV (Strom, Bel.)	36'000.00		33'000.00		29'592.55
3120.02	Ver- und Entsorgung Liegensch. VV (Heizmat.)	36'000.00		28'200.00		24'116.90
3120.03	Ver- und Entsorgung Liegensch. VV (Wa, Abw, Ke)	11'500.00		11'500.00		7'889.75

Bezeichnung	Budget 2024		Budget 2023		Rechnung 2022	
	Aufwand	Ertrag	Aufwand	Ertrag	Aufwand	Ertrag
3130.01 Dienstleistungen Dritter (Porti, Telefon)	100.00		200.00		100.00	
3134.01 Sachversicherungsprämien	7'740.00		7'305.00		6'538.50	
3144.01 Unterhalt Hochbauten (Gebäude)	22'100.00		42'500.00		118'524.05	
3151.01 Unterh. Apparate, Maschinen, Geräte, Fahrzeuge, Werkzeuge	16'500.00		7'500.00		6'010.70	
3300.41 Planmässige Abschreibungen Hochbauten (neu)	65'990.00		69'290.00		64'120.00	
3300.61 Planmässige Abschreibungen Mobilien VV	810.00		810.00		810.00	
3300.91 Planmässige Abschreibungen bestehendes VV (10 Jahre)	132'060.00		132'060.00		132'060.00	
3300.92 Planmässige Abschreibungen übrige Sachanlagen	3'060.00		3'060.00		3'060.00	
3910.01 Interne Verrechnung von Dienstleistungen	23'395.00		22'890.00		29'425.00	
3940.01 Int. Verrechnung von kalk. Zinsen und Finanzaufwand	24'000.00		5'300.00		4'289.15	
4260.01 Rückerstattungen Dritter		800.00		800.00		96'199.30
4470.01 Pacht- und Mietzins Liegenschaften VV		3'700.00		700.00		3'175.00
4472.01 Vergütung für Benützungen Liegenschaften VV		8'450.00		10'350.00		3'177.15
4612.01 Entsch. von Gemeinden und Gemeindev. (Infrastruktur)		73'700.00		62'300.00		67'860.90
4910.01 Interne Verrechnung von Dienstleistungen		2'500.00		2'500.00		2'500.00
4920.01 Interne Verrechnung von Pachten. Mieten, Ben.-kosten		11'250.00		10'500.00		10'400.00
2176 Schulliegenschaften Oberstufenschulzentrum	443'390.00	211'050.00	461'845.00	210'850.00	489'979.18	216'042.00
3010.01 Löhne des Verwaltungs- und Betriebspersonals	120'360.00		109'295.00		109'495.40	
3050.01 AG-Beiträge AHV, IV, EO, ALV, Verwaltungskosten	7'760.00		7'045.00		6'656.00	
3052.01 AG-Beiträge an Pensionskassen	7'115.00		6'465.00		6'174.30	
3053.01 AG-Beiträge an Unfallversicherungen	1'175.00		1'065.00		1'001.10	
3054.01 AG-Beiträge an Familienausgleichskasse	1'800.00		1'635.00		1'542.00	
3055.01 AG-Beiträge an Krankentaggeldversicherungen	700.00		900.00		568.10	
3090.01 Aus- und Weiterbildung des Personals	1'000.00		1'000.00			
3091.01 Personalwerbung					259.00	
3099.01 Übriger Personalaufwand					210.00	
3101.01 Betriebs- und Verbrauchsmaterial	8'900.00		9'400.00		8'202.75	
3110.01 Büromöbel und -geräte			1'500.00		99.90	
3111.01 Maschinen, Geräte und Fahrzeuge	6'600.00		13'500.00		8'118.40	
3112.01 Kleider, Wäsche, Vorhänge	500.00					
3120.01 Ver- und Entsorgung Liegensch. VV (Wa, Abw, Ke)	6'000.00		6'000.00		6'848.25	
3120.02 Ver- und Entsorgung Liegensch. VV (Heizmat.)	24'000.00		18'800.00		18'426.70	
3120.03 Ver- und Entsorgung Liegensch. VV (Strom, Bel.)	16'000.00		16'000.00		10'606.30	
3130.01 Dienstleistungen Dritter (Porti, Telefon)	100.00		100.00		100.00	

Bezeichnung	Budget 2024		Budget 2023		Rechnung 2022	
	Aufwand	Ertrag	Aufwand	Ertrag	Aufwand	Ertrag
3134.01 Sachversicherungsprämien	5'685.00		5'540.00		4'931.75	
3144.01 Unterhalt Hochbauten (Gebäude)	51'600.00		84'400.00		136'529.48	
3144.02 Unterhalt Aussenanlagen	12'300.00		11'500.00		5'547.20	
3151.01 Unterh. Apparate, Maschinen, Geräte, Fahrzeuge, Werkzeuge	6'000.00		8'000.00		4'349.85	
3170.01 Reisekosten und Spesen					89.60	
3300.41 Planmässige Abschreibungen Hochbauten (neu)	14'690.00		13'510.00		9'690.00	
3300.91 Planmässige Abschreibungen bestehendes VV (10 Jahre)	123'370.00		123'370.00		123'370.00	
3300.92 Planmässige Abschreibungen übrige Sachanlagen	2'820.00		2'820.00		2'820.00	
3910.01 Interne Verrechnung von Dienstleistungen	20'115.00		18'550.00		22'755.70	
3940.01 Int. Verrechnung von kalk. Zinsen und Finanzaufwand	4'800.00		1'450.00		1'587.40	
4260.01 Rückerstattungen Dritter						3'455.90
4470.01 Pacht- und Mietzinsen Liegenschaften VV		700.00		700.00		175.00
4472.01 Vergütung für Benützungen Liegenschaften VV		4'850.00		4'250.00		4'292.55
4612.01 Entsch. von Gemeinden und Gemeindev. (Infrastruktur)		205'500.00		205'900.00		208'118.55
218 Tagesbetreuung	221'500.00	183'660.00	178'820.00	151'320.00	173'212.20	128'489.15
2180 Tagesbetreuung	221'500.00	183'660.00	178'820.00	151'320.00	173'212.20	128'489.15
3000.01 Löhne, Tag- und Sitzungsgelder an Behörden und Komm.			1'000.00		875.00	
3010.01 Löhne des Verwaltungs- und Betriebspersonals	144'270.00		119'250.00		125'692.80	
3050.01 AG-Beiträge AHV, IV, EO, ALV, Verwaltungskosten	9'200.00		7'720.00		7'709.15	
3052.01 AG-Beiträge an Pensionskassen	10'395.00		7'150.00		5'125.20	
3053.01 AG-Beiträge an Unfallversicherungen	935.00		930.00		922.90	
3054.01 AG-Beiträge an Familienausgleichskasse	2'130.00		1'790.00		1'786.15	
3055.01 AG-Beiträge an Krankentaggeldversicherungen	390.00		665.00		441.55	
3090.01 Aus- und Weiterbildung des Personals	3'600.00		3'600.00		200.00	
3091.01 Personalwerbung	100.00		100.00			
3099.01 Übriger Personalaufwand	2'150.00		1'540.00		889.50	
3100.01 Büromaterial	500.00		500.00		260.65	
3101.01 Betriebs- und Verbrauchsmaterial	2'730.00		2'250.00		2'201.25	
3102.01 Drucksachen, Publikationen	500.00					
3105.01 Lebensmittel Hauswirtschaft	16'040.00		14'020.00		10'142.40	
3110.01 Büromöbel und -geräte	3'200.00		2'000.00		1'537.05	
3113.01 Hardware			1'100.00		1'065.00	
3130.01 Dienstleistungen Dritter (Porti, Telefon, Gebühren)	1'070.00		1'070.00		997.80	

Bezeichnung	Budget 2024		Budget 2023		Rechnung 2022	
	Aufwand	Ertrag	Aufwand	Ertrag	Aufwand	Ertrag
3130.02 Dienstleistungen Dritter (Mitgliederbeiträge)	120.00		120.00			
3132.01 Honorare externe Berater, Gutachter, Fachexperten etc.	500.00		500.00			
3134.01 Sachversicherungsprämien	300.00		215.00		277.80	
3170.01 Reisekosten und Spesen	1'300.00		300.00		188.00	
3910.01 Interne Verrechnung von Dienstleistungen	10'820.00		2'500.00		2'500.00	
3920.01 Interne Verrechnung von Mieten	11'250.00		10'500.00		10'400.00	
4220.01 Kostgelder Tagesschule		34'360.00		30'070.00		28'456.50
4230.01 Elternbeiträge Tagesschule		71'000.00		57'000.00		57'127.45
4260.01 Rückerstattungen Dritter						2'960.80
4612.01 Entsch. von Gemeinden und Gemeindeverbänden		7'300.00		7'250.00		10'854.40
4631.01 Beiträge von Kantonen und Konkordaten		71'000.00		57'000.00		29'090.00
219 Obligatorische Schule, Übriges	224'420.00	133'625.00	117'405.00	16'250.00	98'613.95	14'419.90
2190 Schulleitung und Schulverwaltung	166'385.00	117'175.00	57'170.00		36'260.60	
3000.01 Löhne, Tag- und Sitzungsgelder an Behörden und Komm.	9'900.00		4'000.00		1'440.00	
3010.01 Löhne des Verwaltungs- und Betriebspersonals	132'550.00		40'570.00		24'334.25	
3050.01 AG-Beiträge AHV, IV, EO, ALV, Verwaltungskosten	8'580.00		2'630.00		1'515.40	
3052.01 AG-Beiträge an Pensionskassen	11'100.00		3'505.00		2'051.00	
3053.01 AG-Beiträge an Unfallversicherungen	1'350.00		415.00		237.95	
3054.01 AG-Beiträge an Familienausgleichskasse	1'990.00		610.00		351.00	
3055.01 AG-Beiträge an Krankentaggeldversicherungen	820.00		355.00		137.30	
3099.01 Übriger Personalaufwand						
3130.01 Dienstleistungen Dritter						
3132.01 Honorare externe Berater, Gutachter, Fachexperten etc.			5'000.00		6'136.50	
3134.01 Sachversicherungsprämien	95.00		85.00		50.20	
3170.01 Reisekosten und Spesen					7.00	
4910.01 Interne Verrechnung von Dienstleistungen		117'175.00				
2195 Schülertransporte	1'100.00		2'000.00		9'532.90	
3130.01 Dienstleistungen Dritter (gem. Schulwegreglement)	1'100.00		2'000.00		9'532.90	

Bezeichnung	Budget 2024		Budget 2023		Rechnung 2022	
	Aufwand	Ertrag	Aufwand	Ertrag	Aufwand	Ertrag
2197 Schulsozialarbeit	56'935.00	16'450.00	58'235.00	16'250.00	52'820.45	14'419.90
3612.01 Entschädigungen an Gemeinden (Unterstufe)	31'315.00		32'030.00		29'103.65	
3612.02 Entschädigungen an Gemeinden (Oberstufe)	25'620.00		26'205.00		23'716.80	
4612.01 Entsch. von Gemeinden und Gemeindeverbände		16'450.00		16'250.00		14'419.90
22 Sonderschulen	597'250.00	428'900.00	614'565.00	434'500.00	528'633.09	401'277.64
220 Sonderschulen	597'250.00	428'900.00	614'565.00	434'500.00	528'633.09	401'277.64
2200 Sonderschulen	597'250.00	428'900.00	614'565.00	434'500.00	528'633.09	401'277.64
3000.01 Löhne, Tag- und Sitzungsgelder			7'000.00		7'010.00	
3010.01 Löhne Verwaltungs- und Betriebspersonal	2'580.00		17'210.00		3'631.30	
3050.01 AG-Beiträge AHV, IV, EO, ALV, Verwaltungskosten	170.00		1'470.00		584.65	
3052.01 AG-Beiträge an Pensionskassen			1'225.00			
3053.01 AG-Beiträge an Unfallversicherungen	10.00		180.00		41.90	
3054.01 AG-Beiträge an Familienausgleichskasse	40.00		340.00		135.30	
3055.01 AG-Beiträge an Krankentaggeldversicherungen			135.00		8.05	
3090.01 Aus- und Weiterbildung des Personals	1'100.00		1'100.00		1'127.75	
3091.01 Personalwerbung			150.00			
3099.01 Übriger Personalaufwand	2'150.00		2'030.00		1'324.60	
3100.01 Büromaterial	600.00		600.00		327.60	
3101.01 Betriebs- und Verbrauchsmaterial	100.00		100.00		43.40	
3102.01 Drucksachen, Publikationen			100.00		126.29	
3104.01 Lehrmittel	11'855.00		9'500.00		4'429.21	
3111.01 Anschaffung Mobilien	3'200.00		200.00			
3113.01 Hardware	9'280.00		9'380.00		5'514.00	
3118.01 Immaterielle Anlagen (Software)			200.00		61.05	
3130.01 Dienstleistungen Dritter (Porti, Telefon)	2'425.00		2'425.00		1'885.40	
3133.01 Informatik Nutzungsaufwand / Homepage			500.00		228.85	
3134.01 Sachversicherungsprämien	35.00		20.00		20.70	
3153.01 Informatik-Unterhalt (Hardware)			200.00			
3159.01 Unterhalt übrige Mobilien	500.00		100.00			
3160.01 Miete und Benutzungskosten	10'200.00		10'200.00		10'200.00	
3170.01 Reisekosten und Spesen	500.00					
3611.01 LA-Beiträge an Kanton (Lehrerbesoldungen)	532'000.00		550'200.00		491'933.04	

Bezeichnung	Budget 2024		Budget 2023		Rechnung 2022	
	Aufwand	Ertrag	Aufwand	Ertrag	Aufwand	Ertrag
3910.01 Interne Verrechnung von Dienstleistungen	20'505.00					
4260.01 Rückerstattungen Dritter						
4611.01 Entschädigungen von Kantonen (Schülerbeiträge)		89'400.00		84'000.00		87'846.04
4611.02 Entschädigungen von Kantonen (Lehrmittel bVSA)		1'800.00		1'000.00		
4612.01 Entsch. von Gemeinden und Gemeindev. (Betriebskosten)		36'000.00		36'100.00		21'731.20
4612.02 Entsch. von Gemeinden und Gemeindev. (Gehaltskosten)		301'700.00		313'400.00		291'700.40
3 Kultur, Sport und Freizeit	145'520.00	16'545.00	132'175.00	14'720.00	104'087.67	14'646.75
32 Kultur, übrige	65'475.00	6'425.00	56'130.00	4'410.00	47'408.12	4'256.85
321 Bibliotheken	27'265.00	4'425.00	27'265.00	4'410.00	20'688.77	2'874.85
3210 Bibliotheken	27'265.00	4'425.00	27'265.00	4'410.00	20'688.77	2'874.85
3000.01 Löhne, Tag- und Sitzungsgelder	1'500.00		1'500.00		1'200.00	
3010.01 Löhne des Verwaltungs- und Betriebspersonals	12'570.00		12'570.00		9'407.50	
3050.01 AG-Beiträge AHV, IV, EO, ALV, Verwaltungskosten	900.00		900.00		662.10	
3053.01 AG-Beiträge an Unfallversicherungen	55.00		55.00		38.10	
3054.01 AG-Beiträge an Familienausgleichskasse	210.00		210.00		153.45	
3090.01 Aus- und Weiterbildung des Personals	250.00		250.00			
3099.01 Übriger Personalaufwand	490.00		490.00		7.95	
3100.01 Büromaterial	700.00		700.00		267.45	
3101.01 Betriebs- und Verbrauchsmaterial	500.00		500.00		239.40	
3102.01 Drucksachen, Publikationen	480.00		480.00		123.00	
3103.01 Fachliteratur, Zeitschriften	5'500.00		5'500.00		5'462.02	
3118.01 Immaterielle Anlagen (Lizenzen)	450.00		450.00		430.80	
3130.01 Dienstleistungen Dritter (Porti, Tel., Mitgl.beitr.)	200.00		200.00		21.00	
3134.01 Sachversicherungsprämien	360.00		360.00		350.45	
3158.01 Unterhalt immaterielle Anlagen	3'000.00		3'000.00		2'278.90	
3170.01 Reisekosten und Spesen	100.00		100.00		46.65	
4240.01 Benützungsgebühren und Dienstleistungen		4'300.00		4'300.00		2'196.00
4260.01 Rückerstattung und Kostenbeteiligung Dritter		100.00		100.00		666.35
4636.01 Beiträge von priv. Org. (Zins Hubacher-Fonds)		25.00		10.00		12.50

Bezeichnung	Budget 2024		Budget 2023		Rechnung 2022	
	Aufwand	Ertrag	Aufwand	Ertrag	Aufwand	Ertrag
322	Konzert und Theater		2'400.00		1'400.00	
3220	Konzert und Theater		2'400.00		1'400.00	
3635.01	Beiträge an private Unternehmen (Musikgesellschaft)		2'400.00		1'400.00	
329	Kultur, übriges		38'210.00	2'000.00	26'465.00	25'319.35
3290	Kultur, übriges		38'210.00	2'000.00	26'465.00	25'319.35
3000.01	Löhne, Tag- und Sitzungsgelder		2'325.00		1'800.00	2'680.00
3053.01	AG-Beiträge an Unfallversicherungen		5.00		5.00	2.80
3099.01	Übriger Personalaufwand		350.00		350.00	350.00
3102.01	Drucksachen, Publikationen		1'050.00		950.00	264.40
3119.01	Übrige nicht aktivierbare Anlagen		2'500.00			
3130.01	Bundesfeier		5'500.00			4'843.05
3130.02	Neuzuzüger- und Jungbürgerfeier, Ehrungen		2'800.00		2'800.00	1'101.20
3130.03	Allgemeiner Aufwand für übrige Veranstaltungen		6'520.00		4'800.00	355.90
3614.01	Beitrag an Kulturkonferenz Thun		14'500.00		14'500.00	14'462.00
3635.01	Beiträge an private Unternehmen (Vereine)		2'660.00		1'260.00	1'260.00
4260.01	Rückerstattungen und Kostenbeteiligung Dritter			2'000.00		1'382.00
33	Medien		39'000.00	8'700.00	44'700.00	8'740.00
332	Massenmedien		39'000.00	8'700.00	44'700.00	8'740.00
3320	Massenmedien		39'000.00	8'700.00	44'700.00	8'740.00
3102.01	Glütschbachpost		37'000.00		37'000.00	37'514.00
3130.01	Dienstleistungen Dritter (Versandkosten)		1'500.00		1'200.00	1'304.25
3133.01	Internet Homepage		500.00		6'500.00	480.60
4250.01	Rückerstattung Dritter (Inseratewerbung)			8'500.00		8'500.00
4250.03	Abonnemente Glütschbachpost			200.00		240.00

Bezeichnung	Budget 2024		Budget 2023		Rechnung 2022	
	Aufwand	Ertrag	Aufwand	Ertrag	Aufwand	Ertrag
34 Sport und Freizeit	41'045.00	1'420.00	31'345.00	1'570.00	17'380.70	1'331.90
341 Sport	26'625.00	1'420.00	16'825.00	1'570.00	4'712.60	1'331.90
3410 Sport	26'625.00	1'420.00	16'825.00	1'570.00	4'712.60	1'331.90
3010.01 Löhne, Verwaltungs- und Betriebspersonal	600.00		600.00		600.00	
3053.01 AG-Beiträge an Unfallversicherungen	5.00		5.00		2.20	
3101.01 Betriebs-, Verbrauchsmaterial	200.00		200.00		90.30	
3134.01 Sachversicherungsprämien	20.00		20.00		16.55	
3149.01 Unterhalt Sportplatz Mülimatt	22'800.00		13'000.00		1'003.55	
3636.01 Beiträge an priv. Org. ohne Erwerbszweck (Vereine)	3'000.00		3'000.00		3'000.00	
4472.01 Vergütung für Benützungen Liegenschaften VV		1'420.00		1'570.00		1'331.90
342 Freizeit	14'420.00		14'520.00		12'668.10	
3420 Freizeit	14'420.00		14'520.00		12'668.10	
3120.01 Ver- und Entsorgung Lieg.VV (Wasser)	2'500.00		2'500.00		2'625.30	
3149.01 Unterhalt öffentliche Spielplätze	1'600.00		1'600.00			
3300.91 Planm. Abschreibungen (best. VV 10 Jahre)	8'910.00		8'910.00		8'910.00	
3636.01 Beitrag an Berner Wanderwege	510.00		510.00		502.80	
3636.02 Beitrag Ferienpass	900.00		1'000.00		630.00	
4 Gesundheit	16'645.00	2'030.00	17'870.00	2'570.00	26'302.20	377.45
41 Spitäler, Kranken- und Pflegeheime	500.00		500.00		500.00	
412 Kranken-, Alters- und Pflegeheime	500.00		500.00		500.00	
4120 Kranken-, Alters- und Pflegeheime	500.00		500.00		500.00	
3636.01 Beiträge an private Organ. ohne Erwerbszweck	500.00		500.00		500.00	

Bezeichnung	Budget 2024		Budget 2023		Rechnung 2022	
	Aufwand	Ertrag	Aufwand	Ertrag	Aufwand	Ertrag
42 Ambulante Krankenpflege	835.00		835.00		834.00	
421 Ambulante Krankenpflege	835.00		835.00		834.00	
4210 Ambulante Krankenpflege	835.00		835.00		834.00	
3636.01 Beiträge an private Organ. ohne Erwerbszweck (Spitex)	835.00		835.00		834.00	
43 Gesundheitsprävention	14'310.00	2'030.00	15'535.00	2'570.00	12'732.15	377.45
432 Krankheitsbekämpfung, übrige	100.00		100.00		100.00	
4320 Krankheitsbekämpfung, übrige	100.00		100.00		100.00	
3636.01 Beiträge an private Organ. ohne Erwerbszweck	100.00		100.00		100.00	
433 Schulgesundheitsdienst	13'610.00	2'030.00	15'235.00	2'570.00	12'481.35	377.45
4330 Schulgesundheitsdienst	5'810.00	2'030.00	7'435.00	2'570.00	4'274.95	377.45
3010.01 Löhne des Verwaltungs- und Betriebspersonals	1'500.00		2'000.00		288.00	
3050.01 AG-Beiträge AHV, IV, EO, ALV, Verwaltungskosten	325.00		425.00		235.80	
3053.01 AG-Beiträge an Unfallversicherungen	10.00		10.00		1.10	
3054.01 AG-Beiträge an Familienausgleichskasse	75.00		100.00		54.65	
3101.01 Betriebs- und Verbrauchsmaterial	400.00		400.00		65.40	
3136.01 Honorare privatärztlicher Tätigkeit	3'500.00		4'500.00		3'630.00	
4910.01 Interne Verrechnung von Dienstleistungen		2'030.00		2'570.00		377.45
4331 Schulzahnpflege	7'800.00		7'800.00		8'206.40	
3101.01 Betriebs- und Verbrauchsmaterial	300.00		300.00		187.80	
3136.01 Honorare privatärztlicher Tätigkeit	7'500.00		7'500.00		8'018.60	
3637.01 Beiträge an private Haushalte						

Bezeichnung	Budget 2024		Budget 2023		Rechnung 2022	
	Aufwand	Ertrag	Aufwand	Ertrag	Aufwand	Ertrag
434 Lebensmittelkontrolle	600.00		200.00		150.80	
4340 Lebensmittelkontrolle	600.00		200.00		150.80	
3632.01 Beiträge an Gemeinden und Gemeindeverbände	600.00		200.00		150.80	
49 Gesundheitswesen, übriges	1'000.00		1'000.00		12'236.05	
490 Gesundheitswesen, übriges	1'000.00		1'000.00		12'236.05	
4900 Gesundheitswesen, übriges	1'000.00		1'000.00		12'236.05	
3111.01 Maschinen, Geräte und Fahrzeuge					11'936.05	
3138.01 Kurse, Prüfungen und Beratungen	600.00		600.00		300.00	
3156.01 Unterhalt medizinische Geräte	400.00		400.00			
5 Soziale Sicherheit	2'197'590.00	99'000.00	2'251'375.00	108'600.00	2'125'023.80	96'468.39
53 Alter und Hinterlassene	571'400.00	3'000.00	616'840.00	3'000.00	586'250.00	3'228.00
531 Alters- und Hinterlassenenversicherung AHV		3'000.00		3'000.00		3'228.00
5310 Alters- und Hinterlassenenversicherung AHV		3'000.00		3'000.00		3'228.00
4611.01 Entschädigungen v. Kantonen und Konkordaten		3'000.00		3'000.00		3'228.00
532 Ergänzungsleistungen AHV / IV	570'800.00		616'240.00		585'740.00	
5320 Ergänzungsleistungen AHV / IV	570'800.00		616'240.00		585'740.00	
3631.61 Lastenausgleichsbeiträge an Kanton (EL)	570'800.00		616'240.00		585'740.00	
535 Leistungen an das Alter	600.00		600.00		510.00	
5350 Leistungen an das Alter	600.00		600.00		510.00	
3130.01 Dienstleistungen Dritter						
3636.01 Beiträge an private Organ. ohne Erwerbszweck	600.00		600.00		510.00	

Bezeichnung	Budget 2024		Budget 2023		Rechnung 2022	
	Aufwand	Ertrag	Aufwand	Ertrag	Aufwand	Ertrag
54 Familie und Jugend	163'050.00	96'000.00	172'730.00	105'600.00	156'498.80	93'240.39
541 Familienzulagen Nichterwerbstätige	12'700.00		12'790.00		12'097.00	
5410 Familienzulagen Nichterwerbstätige	12'700.00		12'790.00		12'097.00	
3631.61 Lastenausgleich an Kanton (Familienzulagen)	12'700.00		12'790.00		12'097.00	
544 Jugendschutz	28'030.00		25'620.00		25'232.60	
5440 Jugendschutz allgemein	28'030.00		25'620.00		25'232.60	
3160.01 Miete und Pacht Liegenschaften	6'530.00		6'530.00		6'047.40	
3612.01 Beitrag regionale Jugendarbeit	21'300.00		18'890.00		19'029.20	
3636.01 Beiträge an private Organ. ohne Erwerbszweck	200.00		200.00		156.00	
545 Leistungen an Familien	122'320.00	96'000.00	134'320.00	105'600.00	119'169.20	93'240.39
5450 Leistungen an Familien allgemein	120'000.00	96'000.00	132'000.00	105'600.00	116'846.25	93'240.39
3637.01 Leistungen an Familien allgemein (Betreuungsguts.)	120'000.00		132'000.00		116'846.25	
4611.01 Entschädigung von Kantonen Konkordaten		96'000.00		105'600.00		93'240.39
5451 Kinderkrippen und Kinderhorte	2'320.00		2'320.00		2'322.95	
3636.01 Beiträge an private Organ. ohne Erwerbszweck	2'320.00		2'320.00		2'322.95	
57 Sozialhilfe und Asylwesen	1'463'140.00		1'461'805.00		1'382'275.00	
579 Sozialhilfe	1'463'140.00		1'461'805.00		1'382'275.00	
5790 Sozialhilfe	3'700.00		3'700.00		3'450.00	
3000.01 Löhne, Tag- und Sitzungsgelder	1'500.00		1'500.00		1'250.00	
3130.01 Dienstleistungen Dritter (Mitgliederbeiträge)	400.00		400.00		400.00	
3636.01 Betriebsbeiträge an private Organisationen	1'800.00		1'800.00		1'800.00	

Bezeichnung	Budget 2024		Budget 2023		Rechnung 2022	
	Aufwand	Ertrag	Aufwand	Ertrag	Aufwand	Ertrag
5796 Regionaler Sozialdienst	26'040.00		25'195.00		12'749.35	
3612.01 Kostenbeteiligung regionaler Sozialdienst	26'040.00		25'195.00		12'749.35	
5799 Lastenausgleich Sozialhilfe	1'433'400.00		1'432'910.00		1'366'075.65	
3611.01 Gemeindeanteil Lastenausgleich Sozialhilfe	1'433'400.00		1'432'910.00		1'366'075.65	
6 Verkehr und Nachrichtenübermittlung	857'375.00	102'850.00	815'280.00	109'450.00	761'979.86	108'334.50
61 Strassenverkehr	490'175.00	102'850.00	469'390.00	109'450.00	451'346.81	108'334.50
615 Gemeindestrassen	490'175.00	102'850.00	469'390.00	109'450.00	451'346.81	108'334.50
6150 Gemeindestrassen	488'175.00	97'950.00	467'390.00	104'550.00	451'108.81	103'734.50
3010.01 Löhne des Verwaltungs- und Betriebspersonals	146'720.00		141'410.00		141'127.75	
3050.01 AG-Beiträge AHV, IV, EO, ALV, Verwaltungskosten	9'500.00		9'155.00		9'116.50	
3052.01 AG-Beiträge an Pensionskassen	8'560.00		7'490.00		7'402.20	
3053.01 AG-Beiträge an Unfallversicherungen	1'495.00		1'440.00		1'398.80	
3054.01 AG-Beiträge an Familienausgleichskasse	2'205.00		2'125.00		2'111.80	
3055.01 AG-Beiträge an Krankentaggeldversicherungen	910.00		1'245.00		795.85	
3090.01 Aus- und Weiterbildung des Personals	2'000.00		1'500.00		667.00	
3099.01 Übriger Personalaufwand					100.00	
3101.01 Betriebs- und Verbrauchsmaterial	700.00		7'000.00		9'833.10	
3101.02 Betriebs-, Verbrauchsmaterial (Strassenunterhalt)	7'000.00		7'000.00		8'932.10	
3101.03 Betriebs-, Verbrauchsmaterial (Tafeln, Signale, Farbe)	2'000.00		5'800.00		2'276.55	
3101.04 Betriebs-, Verbrauchsmaterial (Winterdienstmaterial)	6'000.00		6'000.00		4'586.35	
3102.01 Drucksachen, Publikationen	700.00		700.00		21.15	
3111.01 Maschinen, Geräte und Fahrzeuge	14'800.00		1'400.00		5'727.93	
3112.01 Kleider, Wäsche, Schuhe	1'500.00		3'500.00		908.30	
3119.01 Übrige nicht aktivierbare Anlagen			400.00		296.70	
3120.01 Energie für öffentliche Beleuchtung	7'000.00		7'000.00		4'639.70	
3120.02 Energie für Werkhof	200.00		200.00		236.15	
3120.03 Containerplomben	2'400.00		2'400.00		1'920.00	
3130.01 Dienstleistungen Dritter (Strassenreinigung)	4'400.00		4'400.00		3'852.90	
3130.02 Dienstleistungen Dritter (Winterdienst durch Dritte)	2'000.00		2'000.00		1'636.80	
3130.03 Dienstleistungen Dritter (Porti, Telefon, Gebühren)	3'600.00		3'600.00		3'329.55	

Bezeichnung	Budget 2024		Budget 2023		Rechnung 2022	
	Aufwand	Ertrag	Aufwand	Ertrag	Aufwand	Ertrag
3131.01 Planungen und Projektierungen Dritter	5'000.00		5'000.00		1'879.55	
3132.01 Honorare externe Berater, Gutachter, Fachexperten etc.	5'500.00		5'500.00			
3134.01 Sachversicherungsprämien	3'440.00		3'350.00		2'812.23	
3137.01 Steuern und Abgaben	2'195.00		2'195.00		2'524.35	
3140.01 Unterhalt öffentliche Plätze	900.00		4'500.00		87.75	
3141.01 Unterhalt Strassen / Verkehrswege	50'000.00		42'000.00		45'004.15	
3141.02 Unterhalt Strassenbeleuchtung	6'000.00		6'000.00		2'608.50	
3141.03 Strassenmarkierungen	3'000.00		3'000.00		17'365.75	
3144.01 Unterhalt Hochbauten (Gebäude)					408.95	
3151.01 Unterh. Apparate, Maschinen, Geräte, Fahrzeuge, Werkzeuge	15'100.00		13'500.00		8'022.85	
3159.01 Unterhalt Fahnen und Weihnachtsbeleuchtung	5'000.00		5'000.00		3'717.00	
3160.01 Miete und Pacht Liegenschaften	8'660.00		8'360.00		9'760.00	
3161.01 Mieten, Benützungskosten Anlagen	5'600.00		5'600.00		3'230.55	
3170.01 Reisekosten und Spesen	300.00		300.00			
3300.11 Planmässige Abschreibungen Strassen / Verkehrswege	129'950.00		127'480.00		122'930.00	
3300.61 Planmässige Abschreibungen Mobilien VV	19'470.00		15'470.00		15'470.00	
3300.91 Planmässige Abschreibungen bish. VV 10 Jahre	4'370.00		4'370.00		4'370.00	
3637.01 Beiträge an private Haushalte						
4240.01 Benützungsgebühren und Dienstleistungen		300.00		300.00		1'910.00
4250.01 Verkäufe		200.00		200.00		140.00
4260.01 Rückerstattungen Dritter		2'300.00		2'300.00		2'969.85
4472.01 Vergütung für Benützungen						1'300.00
4612.01 Interne Verrechnung von Dienstleistung SF		44'000.00		52'250.00		41'228.00
4612.02 Entschädigungen von Gemeinden und -verbänden		600.00		600.00		2'360.00
4631.01 Beiträge von Kantonen und Konkordaten		4'900.00		4'900.00		4'618.15
4910.01 Interne Verrechnung von Dienstleistungen		45'650.00		44'000.00		49'208.50
6155 Parkplätze	2'000.00	4'900.00	2'000.00	4'900.00	238.00	4'600.00
3101.01 Betriebs-, Verbrauchsmaterial (Mergel etc.)	1'000.00		1'000.00		238.00	
3140.01 Unterhalt Parkplätze	1'000.00		1'000.00			
4470.01 Mietzinse Parkplätze VV		4'900.00		4'900.00		4'600.00

Bezeichnung	Budget 2024		Budget 2023		Rechnung 2022	
	Aufwand	Ertrag	Aufwand	Ertrag	Aufwand	Ertrag
62 Öffentlicher Verkehr	367'200.00		345'890.00		310'633.05	
622 Regionalverkehr	2'400.00		2'300.00		2'330.50	
6220 Regionalverkehr	2'400.00		2'300.00		2'330.50	
3636.01 Beitrag an regionale Verkehrskonferenz	2'400.00		2'300.00		2'330.50	
623 Agglomerationsverkehr	500.00		1'500.00		4'152.35	
6230 Agglomerationsverkehr	500.00		1'500.00		4'152.35	
3149.01 Unterhalt übrige Sachanlagen	500.00		1'500.00		952.05	
3636.01 Beiträge an private Organ. ohne Erwerbszweck					3'200.30	
4260.01 Rückerstattungen Dritter						
629 Öffentlicher Verkehr, übriges	364'300.00		342'090.00		304'150.20	
6290 Öffentlicher Verkehr, übriges	21'000.00		18'000.00		114.20	
3130.02 Dienstleistungen Dritter (Mobilitätsmanagement)	21'000.00		18'000.00			
3636.01 Beiträge an private Organ. (Moonliner)					114.20	
6291 Gemeindeanteil Öffentlicher Verkehr	343'300.00		324'090.00		304'036.00	
3631.61 Lastenausgleichsbeiträge an Kanton (Öffentl. Verkehr)	343'300.00		324'090.00		304'036.00	
7 Umweltschutz und Raumordnung	1'410'070.00	1'480'910.00	1'385'300.00	1'452'375.00	1'251'678.13	1'546'359.81
71 Wasserversorgung	528'520.00	528'520.00	420'710.00	420'710.00	466'530.85	466'530.85
710 Wasserversorgung	528'520.00	528'520.00	420'710.00	420'710.00	466'530.85	466'530.85
7101 Wasserwerk (Gemeindebetrieb)	528'520.00	528'520.00	420'710.00	420'710.00	466'530.85	466'530.85
3000.01 Löhne, Tag- und Sitzungsgelder an Behörden und Komm.					50.00	
3090.01 Aus- und Weiterbildung des Personals	1'500.00		1'500.00		333.85	
3100.01 Büromaterial					51.60	
3101.01 Betriebs- und Verbrauchsmaterial	1'500.00		1'500.00		288.70	
3102.01 Drucksachen, Publikationen	200.00		200.00			

Bezeichnung	Budget 2024		Budget 2023		Rechnung 2022	
	Aufwand	Ertrag	Aufwand	Ertrag	Aufwand	Ertrag
3111.01 Anschaffungen (Wasserzähler)	13'000.00		12'700.00		10'924.82	
3130.01 Dienstleistungen Dritter (Porti, Telefon)	600.00		600.00		291.42	
3130.02 Dienstleistungen Dritter (Mitgliederbeiträge)	100.00		100.00		110.00	
3131.01 Planungen und Projektierungen Dritter	6'000.00		6'000.00			
3132.01 Honorare Leitungskataster	5'400.00		5'400.00		3'916.20	
3143.01 Unterhalt Tiefbauten (Wasserleitungen)	30'200.00		30'200.00		7'364.80	
3151.01 Unterhalt Hydranten	12'000.00		12'000.00		3'969.65	
3151.02 Unterh. Apparate, Maschinen, Geräte, Wasserzähler	1'600.00		1'600.00		215.01	
3158.01 Unterhalt immaterielle Anlagen (Software)	1'200.00		1'200.00		990.00	
3160.01 Miete und Pacht Liegenschaften	2'000.00		2'000.00		3'137.00	
3170.01 Reisekosten und Spesen	200.00		200.00		5.00	
3199.01 Übriger Betriebsaufwand					0.05	
3300.31 Planmässige Abschreibungen Tiefbauten (neu)	29'600.00		27'140.00		25'620.00	
3320.01 Planmässige Abschreibungen Informatik					3'203.00	
3320.90 Planmässige Abschreibungen übrige immaterielle Anlagen	1'230.00		1'230.00		1'230.00	
3409.01 Verrechnete Zinsen und Zinsaufwand	400.00		50.00			
3510.11 Einlage in SF Werterhalt			5'275.00			
3510.51 Einlage in SF Werterhalt (Anschlussgebühren)	188'800.00		88'500.00		145'713.95	
3612.01 Interne Verrechnungen von Dienstleistungen	73'930.00		81'255.00		68'849.40	
3632.01 Beiträge an Gemeinden und Gemeindeverbände	158'000.00		141'000.00		139'483.89	
3660.21 Planmässige Abschreibungen Investitionsbeiträge	1'060.00		1'060.00		1'060.00	
4240.01 Wasser, Erlös Grundtaxen		168'000.00		167'400.00		188'794.60
4240.51 Anschlussgebühren		188'800.00		88'500.00		145'713.95
4250.01 Erlös aus Wasserverkauf (Verbrauchsgebühren)		90'000.00		90'000.00		91'968.95
4250.02 Akontozahlungen Wassergebühren						
4260.01 Rückerstattungen Dritter		3'000.00		3'000.00		2'897.50
4409.01 Verrechnete Zinsen						176.85
4510.11 Entnahme aus SF Werterhalt		61'890.00		57'430.00		36'979.00
9010.11 Ertragsüberschuss (Gewinn)					49'722.51	
9011.11 Aufwandüberschuss (Verlust)		16'830.00		14'380.00		

Bezeichnung	Budget 2024		Budget 2023		Rechnung 2022		
	Aufwand	Ertrag	Aufwand	Ertrag	Aufwand	Ertrag	
72	Abwasserentsorgung	528'760.00	528'760.00	603'065.00	603'065.00	431'876.35	431'876.35
720	Abwasserentsorgung	528'760.00	528'760.00	603'065.00	603'065.00	431'876.35	431'876.35
7201	Abwasserbeseitigung (Gemeindebetrieb)	528'760.00	528'760.00	603'065.00	603'065.00	431'876.35	431'876.35
3000.01	Löhne, Tag- und Sitzungsgelder an Behörden und Komm.					70.00	
3102.01	Drucksachen, Publikationen	100.00		100.00			
3120.01	Ver- und Entsorgung Lieg. VV (Energie)	500.00		500.00		478.15	
3130.01	Dienstleistungen Dritter (Flurtellabgaben)	100.00		100.00		100.00	
3130.02	Dienstleistungen Dritter	700.00		700.00		291.41	
3132.01	Honorare Leitungskataster	4'000.00		10'000.00		3'621.60	
3132.02	Ingenieurhonorare Kleinprojekte / Anfragen	48'000.00		57'000.00		3'085.15	
3143.01	Unterhalt Tiefbauten (Kanalnetz)	87'000.00		134'000.00		63'232.65	
3199.01	Übriger Betriebsaufwand					0.05	
3300.31	Planmässige Abschreibungen Tiefbauten	18'660.00		15'550.00		9'130.00	
3320.91	Planmässige Abschreibungen übrige immaterielle Anlagen	2'290.00		8'200.00		18'950.00	
3510.11	Einlage in SF Werterhalt			76'200.00		44'460.00	
3510.51	Einlage in SF Werterhalt (Anschlussgebühren)	186'400.00		89'200.00		118'560.00	
3612.01	Verrechnete Dienstleistungen	68'250.00		66'475.00		65'197.40	
3632.01	Beiträge an Gemeinden und Gemeindeverbände	101'400.00		138'400.00		66'858.45	
3660.21	Planm. Abschr. Investitions- b. an Gemeinden u. -verbände	11'360.00		6'640.00		3'600.00	
4240.01	Benutzungsgebühren und Dienstleistungen		63'000.00		61'000.00		63'423.00
4240.02	Abwasser, Grundgebühren		139'000.00		140'000.00		138'478.60
4240.03	Akonto Abwasser						
4240.51	Anschlussgebühren		186'400.00		89'200.00		118'560.00
4260.01	Rückerstattungen Dritter		3'000.00		3'000.00		130.40
4409.01	Verrechnete Zinsen		17'800.00		9'700.00		10'874.20
4510.21	Entnahme aus SF Werterhalt		110'310.00		137'390.00		100'410.15
9010.21	Ertragsüberschuss (Gewinn)					34'241.49	
9011.21	Aufwandüberschuss (Verlust)		9'250.00		162'775.00		

Bezeichnung	Budget 2024		Budget 2023		Rechnung 2022	
	Aufwand	Ertrag	Aufwand	Ertrag	Aufwand	Ertrag
73 Abfall	235'630.00	235'630.00	239'600.00	239'600.00	239'538.65	239'538.65
730 Abfall	235'630.00	235'630.00	239'600.00	239'600.00	239'538.65	239'538.65
7301 Abfall (Gemeindebetrieb)	235'630.00	235'630.00	239'600.00	239'600.00	239'538.65	239'538.65
3000.01 Löhne, Tag- und Sitzungsgelder an Behörden und Komm.					120.00	
3101.01 Betriebs- und Verbrauchsmaterial	2'100.00		2'100.00		749.38	
3101.02 Unterhalt Sammelplätze	200.00		200.00		575.95	
3101.03 Bezug Recycling-Säcke AVAG	700.00		200.00			
3102.01 Drucksachen, Publikationen	1'000.00		1'000.00		1'157.00	
3111.01 Maschinen, Geräte und Fahrzeuge	900.00		900.00		455.70	
3130.01 Abfuhrkosten Hauskehricht	54'600.00		54'600.00		47'459.75	
3130.02 Entsorgungsgebühren Hauskehricht	54'500.00		54'500.00		59'092.45	
3130.03 Abfuhrkosten Grünmaterial	18'400.00		18'400.00		19'068.20	
3130.04 Deponiegebühren Grünmaterial	33'000.00		33'000.00		28'878.95	
3130.05 Papiersammlung	7'000.00		7'000.00		4'837.90	
3130.06 Kartonsammlung	5'500.00		5'500.00		5'532.45	
3130.07 Sonderabfall	3'600.00		3'600.00		2'653.25	
3130.08 Altmetall- und Weissblechentsorgung	1'500.00		1'500.00		1'285.20	
3130.09 Altglasentsorgung	1'100.00		1'100.00		1'248.85	
3130.10 Waldreinigungen, Ablagerungen	1'700.00		1'700.00		1'524.00	
3130.11 Altöl und Batteriesammlung	600.00		600.00		631.20	
3130.12 Giftstoffentsorgung	3'000.00		3'000.00		141.00	
3130.13 Diverser Aufwand Dritter	800.00		800.00		525.05	
3132.01 Honorare externe Berater, Gutachter, Fachexperten etc.						
3143.01 Unterhalt übrige Tiefbauten	10'000.00					
3161.01 Mieten und Benütungskosten	600.00		600.00			
3181.01 Tatsächliche Forderungsverluste					165.00	
3199.01 Übriger Betriebsaufwand					4.95	
3612.01 Verrechnete Dienstleistungen	28'830.00		28'430.00		27'367.15	
3612.02 Entschädigungen an Gemeinden	1'000.00		100.00			
3632.01 Beitrag an regionale Tierkadaverbeseitigung	5'000.00		5'000.00		4'648.20	
4240.01 Kehrichtgrundgebühren		80'500.00		96'000.00		98'962.00
4240.02 Ertrag Häckseldienst		700.00		700.00		419.70
4240.04 Ertrag Grünabfuhrmarken		30'000.00		30'000.00		24'337.60

Bezeichnung	Budget 2024		Budget 2023		Rechnung 2022	
	Aufwand	Ertrag	Aufwand	Ertrag	Aufwand	Ertrag
4240.05		17'000.00		17'000.00		16'668.45
4240.06		2'500.00		2'500.00		3'000.00
4240.07		700.00		300.00		74.20
4260.01		80'000.00		80'000.00		79'984.15
4260.02		6'000.00		6'000.00		10'361.85
4260.03		6'000.00		6'000.00		4'666.45
4409.01		2'250.00		1'100.00		1'064.25
9010.31			15'770.00		31'417.07	
9011.31		9'980.00				
74	Verbauungen	35'815.00		42'525.00	57'605.40	27'163.75
741	Gewässerverbauungen	35'815.00		36'525.00	57'605.40	27'163.75
7410	Gewässerverbauungen	35'815.00		36'525.00	57'605.40	27'163.75
3010.01	Löhne des Verwaltungs- und Betriebspersonals	4'000.00		4'000.00	1'680.00	
3053.01	AG-Beiträge an Unfallversicherungen	15.00		15.00	6.30	
3101.01	Material für Gewässerunterhalt				46.90	
3132.01	Honorare externe Berater, Gutachter, Fachexperten etc.				30'585.30	
3142.01	Gewässerunterhalt durch Dritte	3'000.00		3'000.00	3'999.30	
3161.01	Mieten und Benütungskosten	1'000.00		1'000.00	1'822.10	
3300.21	Planmässige Abschreibungen Wasserbau	9'650.00		10'360.00	760.00	
3910.01	Interne Verrechnung von Dienstleistungen	18'150.00		18'150.00	18'705.50	
4612.01	Entsch. von Gemeinden und Gemeindeverbänden					22'863.40
4631.01	Beiträge von Kantonen und Konkordaten					4'300.35
745	Naturgefahren			6'000.00		
7450	Naturgefahren			6'000.00		
3134.01	Sachversicherungsprämien (Einsatzkostenversicherung)			6'000.00		

Bezeichnung	Budget 2024		Budget 2023		Rechnung 2022	
	Aufwand	Ertrag	Aufwand	Ertrag	Aufwand	Ertrag
75	Arten- und Landschaftsschutz	800.00		800.00		716.40
750	Arten- und Landschaftsschutz	800.00		800.00		716.40
7500	Arten- und Landschaftsschutz	800.00		800.00		716.40
3130.01	Dienstleistungen Dritter	800.00		800.00		716.40
76	Bekämpfung von Umweltverschmutzung	5'000.00	2'000.00	5'000.00	2'000.00	1'616.00
761	Luftreinhaltung und Klimaschutz	5'000.00	2'000.00	5'000.00	2'000.00	1'616.00
7610	Luftreinhaltung und Klimaschutz	5'000.00	2'000.00	5'000.00	2'000.00	1'616.00
3130.01	Gebührenanteil Kanton Oelfeuerungskontrolle	2'000.00		2'000.00		1'616.00
3132.01	Honorare externe Berater, Gutachter, Fachexperten etc.	3'000.00		3'000.00		
4260.01	Rückerstattungen Dritter		2'000.00		2'000.00	1'616.00
77	Übriger Umweltschutz	47'645.00	13'000.00	52'200.00	14'000.00	12'402.55
771	Friedhof und Bestattung	40'945.00	13'000.00	45'500.00	14'000.00	12'402.55
7710	Friedhof und Bestattung	40'945.00	13'000.00	45'500.00	14'000.00	12'402.55
3101.01	Betriebs- und Verbrauchsmaterial	2'500.00		2'500.00		3'402.65
3111.01	Maschinen, Geräte und Fahrzeuge	500.00		500.00		43.80
3120.01	Ver- und Entsorgung Liegenschaften VV	2'900.00		2'900.00		1'675.85
3130.01	Dienstleistungen Dritter (Entschädigung Totengräber)	7'000.00		7'000.00		4'101.35
3134.01	Sachversicherungsprämien	265.00		250.00		228.25
3143.01	Unterhalt Kanalisations- und Wasserleitungen			500.00		
3143.02	Unterhalt übrige Tiefbauten	800.00		5'800.00		132.60
3144.01	Unterhalt Hochbauten (Gebäude)	1'700.00		1'700.00		4'702.40
3151.01	Unterhalt Einrichtungen	500.00		500.00		
3170.01	Reisekosten und Spesen	100.00		100.00		100.00
3300.31	Planmässige Abschreibungen übrige Tiefbauten VV	970.00		970.00		970.00
3300.91	Planmässige Abschreibungen Mobilien VV (bish. 10 Jahre)	4'100.00		4'100.00		4'100.00
3910.01	Interne Verrechnung von Dienstleistungen	19'210.00		18'580.00		18'613.40
3940.01	Int. Verr. von kalk. Zinsen und Finanzaufwand	400.00		100.00		124.60

Bezeichnung	Budget 2024		Budget 2023		Rechnung 2022	
	Aufwand	Ertrag	Aufwand	Ertrag	Aufwand	Ertrag
4240.01 Bestattungsgebühren		5'000.00		5'000.00		5'010.00
4260.01 Rückerstattungen Dritter						
4632.01 Beitrag Verbandsgemeinde Uebeschi		8'000.00		9'000.00		7'392.55
779 Umweltschutz, übriges	6'700.00		6'700.00		7'080.58	
7792 Hundetoiletten	6'700.00		6'700.00		7'080.58	
3101.01 Betriebs- und Verbrauchsmaterial	1'400.00		1'400.00		1'182.53	
3111.01 Anschaffungen Robidog	900.00		900.00		1'608.05	
3910.01 Interne Verrechnung von Dienstleistungen	4'400.00		4'400.00		4'290.00	
79 Raumordnung	27'900.00	173'000.00	21'400.00	173'000.00	8'519.00	367'231.66
790 Raumordnung	27'900.00	173'000.00	21'400.00	173'000.00	8'519.00	367'231.66
7900 Raumordnung	12'600.00	173'000.00	12'600.00	173'000.00		367'231.66
3132.01 Honorare externe Berater, Gutachter, Fachexperten etc.	10'000.00		10'000.00			
3320.91 Planmässige Abschreibungen übrige immaterielle Anlagen	2'600.00		2'600.00			
4309.01 Mehrwertabschöpfung		173'000.00		173'000.00		363'981.66
4690.01 Übriger Transferertrag						3'250.00
7906 Regionale Planungsgruppen	6'500.00					
3132.01 Honorare externe Berater, Gutachter, Fachexperten etc.						
3636.01 Beiträge an private Organ. ohne Erwerbszweck	6'500.00					
7907 Regionale Planungskonferenzen	8'800.00		8'800.00		8'519.00	
3636.01 Beitrag Entwicklungsraum Thun	8'800.00		8'800.00		8'519.00	

Bezeichnung	Budget 2024		Budget 2023		Rechnung 2022	
	Aufwand	Ertrag	Aufwand	Ertrag	Aufwand	Ertrag
8 Volkswirtschaft	4'380.00	87'400.00	4'380.00	89'400.00	3'620.80	80'779.45
81 Landwirtschaft	4'180.00	400.00	4'180.00	400.00	2'788.70	400.00
811 Verwaltung Landwirtschaft, Vollzug und Kontrolle	4'180.00	400.00	4'180.00	400.00	2'788.70	400.00
8110 Verwaltung Landwirtschaft, Vollzug und Kontrolle	4'180.00	400.00	4'180.00	400.00	2'788.70	400.00
3010.01 Löhne des Verwaltungs- und Betriebspersonals	1'700.00		1'700.00		1'710.00	
3053.01 AG-Beiträge an Unfallversicherungen	10.00		10.00		6.40	
3130.01 Dienstleistungen Dritter (Telefon, Porti, Gebühren)	320.00		320.00			
3170.01 Reisekosten und Spesen	50.00		50.00		27.30	
3635.01 Beiträge an private Unternehmen	2'100.00		2'100.00		1'045.00	
4260.01 Rückerstattungen Dritter		400.00		400.00		400.00
84 Tourismus	200.00		200.00		832.10	
840 Tourismus	200.00		200.00		832.10	
8406 Regionaler Tourismus	200.00		200.00		832.10	
3636.01 Beiträge an private Organ. ohne Erwerbszweck	200.00		200.00		832.10	
87 Brennstoffe und Energie		87'000.00		89'000.00		80'379.45
871 Elektrizität		87'000.00		89'000.00		80'379.45
8710 Elektrizität		87'000.00		89'000.00		80'379.45
4120.01 Konzessionen BKW Energie AG		87'000.00		89'000.00		80'379.45

Bezeichnung	Budget 2024		Budget 2023		Rechnung 2022	
	Aufwand	Ertrag	Aufwand	Ertrag	Aufwand	Ertrag
9 Finanzen und Steuern	1'341'690.00	7'823'860.00	727'210.00	7'197'560.00	1'581'496.63	7'409'628.85
91 Steuern	42'600.00	6'814'400.00	42'100.00	6'195'880.00	24'085.20	6'416'440.35
910 Steuern	42'600.00	6'814'400.00	42'100.00	6'195'880.00	24'085.20	6'416'440.35
9100 Allgemeine Gemeindesteuern	40'000.00	6'040'400.00	40'000.00	5'490'400.00	18'988.30	5'577'614.05
3180.01 Wertberichtigungen auf Forderungen					-6'700.00	
3181.01 Forderungsverluste allgemeine Gemeindesteuern	40'000.00		40'000.00		25'688.30	
4000.01 Einkommenssteuern		5'425'000.00		4'950'000.00		4'858'368.65
4000.21 Nachsteuern und Bussen		3'000.00		3'000.00		4'851.25
4000.41 Aktive Steuerauscheidungen Einkommen		145'000.00		145'000.00		188'889.05
4000.51 Passive Steuerauscheidungen Einkommen		-140'000.00		-145'000.00		-134'915.25
4000.61 Pauschale Steueranrechnungen natürliche Personen		-700.00		-600.00		-360.25
4001.01 Vermögenssteuern		495'000.00		455'000.00		451'645.75
4001.41 Aktive Steuerauscheidungen Vermögen		25'000.00		20'000.00		38'388.70
4001.51 Passive Steuerauscheidungen Vermögen		-20'000.00		-20'000.00		-21'582.25
4002.01 Quellensteuern		32'000.00		20'000.00		36'916.05
4002.11 Quellensteuern BGSA		1'500.00		1'500.00		1'572.85
4010.01 Gewinnsteuern		58'500.00		45'500.00		165'733.55
4010.41 Aktive Steuerauscheidungen Gewinnsteuern		30'000.00		25'000.00		34'176.40
4010.51 Passive Steuerauscheidungen Gewinnsteuern		-20'000.00		-15'000.00		-48'833.45
4011.01 Kapitalsteuern		1'600.00		1'500.00		579.55
4011.41 Aktive Steuerauscheidungen Kapitalsteuern		2'000.00		2'000.00		356.85
4011.51 Passive Steuerauscheidungen Kapitalsteuern		-500.00		-500.00		-6.25
4029.01 Eingang abgeschriebener Steuern		3'000.00		3'000.00		1'832.85
9101 Sondersteuern	2'500.00	210'000.00	2'000.00	165'000.00	4'928.75	243'886.55
3181.01 Forderungsverluste Sondersteuern	2'500.00		2'000.00		4'928.75	
4022.01 Grundstückgewinnsteuern		90'000.00		75'000.00		94'882.15
4022.11 Sonderveranlagungen		120'000.00		90'000.00		149'004.40

Bezeichnung	Budget 2024		Budget 2023		Rechnung 2022	
	Aufwand	Ertrag	Aufwand	Ertrag	Aufwand	Ertrag
9102 Liegenschaftssteuern	100.00	553'200.00	100.00	530'400.00	88.15	584'219.75
3181.01 Forderungsverluste Liegenschaftssteuern	100.00		100.00		88.15	
4021.01 Liegenschaftssteuern		553'200.00		530'400.00		584'219.75
9103 Hundetaxen		10'800.00		10'080.00	80.00	10'720.00
3181.01 Forderungsverluste Hundetaxe					80.00	
4033.01 Hundetaxe		10'800.00		10'080.00		10'720.00
93 Finanz- und Lastenausgleich	464'300.00	509'700.00	471'000.00	535'800.00	467'489.00	543'692.80
930 Finanz- und Lastenausgleich	464'300.00	509'700.00	471'000.00	535'800.00	467'489.00	543'692.80
9300 Finanz- und Lastenausgleich	464'300.00	509'700.00	471'000.00	535'800.00	467'489.00	543'692.80
3621.61 Lastenausgleich neue Aufgabenteilung	464'300.00		471'000.00		467'489.00	
4612.01 Int. Verrechnung Mobilisierung Einsatzkräfte		2'900.00		2'900.00		2'907.40
4621.61 Zuschuss soziodemografische Lasten		14'200.00		14'200.00		13'658.00
4622.71 Finanzausgleich Disparitätenabbau		489'700.00		515'800.00		524'220.00
4930.01 Interne Verrechnung von Betriebs- und Verwaltungsk.		2'900.00		2'900.00		2'907.40
95 Ertragsanteile, übrige		6'000.00		6'000.00		12'177.60
950 Ertragsanteile, übrige		6'000.00		6'000.00		12'177.60
9500 Ertragsanteile, übrige Erbsch. u. Schenkungssteuern		6'000.00		6'000.00		12'177.60
4024.01 Erbschafts- und Schenkungssteuern		3'000.00		3'000.00		7'856.10
4600.01 Ertragsanteil an Direkter Bundessteuer		3'000.00		3'000.00		4'321.50
96 Vermögens- und Schuldenverwaltung	266'870.00	336'220.00	189'930.00	302'340.00	281'637.67	279'302.55
961 Zinsen	126'780.00	52'310.00	54'370.00	23'110.00	23'212.47	20'177.35
9610 Zinsen	126'780.00	52'310.00	54'370.00	23'110.00	23'212.47	20'177.35
3181.01 Abschreibungen (Verzugszins NESKO)	1'500.00		2'000.00		954.30	
3401.01 Verzinsung kurzfristige Finanzverbindlichkeiten			4'000.00		1'802.38	
3406.01 Verzinsung langfristige Finanzverbindlichkeiten	99'520.00		31'790.00		4'911.79	

Bezeichnung	Budget 2024		Budget 2023		Rechnung 2022		
	Aufwand	Ertrag	Aufwand	Ertrag	Aufwand	Ertrag	
3409.01	Übrige Passivzinsen (Sonderrechnungen)	660.00		330.00		326.75	
3409.02	Verrechnete Zinse und Zinsaufwand (SF)	21'100.00		11'250.00		12'496.50	
3499.01	Vergütungsszinse Steuern	4'000.00		5'000.00		2'720.75	
4400.01	Zinsen flüssige Mittel		5'000.00				37.50
4401.01	Zinsen Forderungen und Kontokorrente		15'000.00		15'000.00		12'965.45
4409.01	Verrechnete Zinse und Zinsaufwand (SF)		350.00		50.00		
4450.01	Erträge aus Darlehen VV		250.00		250.00		250.00
4451.01	Erträge aus Beteiligungen VV		360.00		360.00		356.00
4940.01	Interne Verrechnung von kalk.Zinsen und Finanzaufwand		31'350.00		7'450.00		6'568.40
963	Liegenschaften des Finanzvermögens	140'090.00	283'910.00	135'560.00	279'230.00	259'125.20	259'125.20
9630	Liegenschaften des Finanzvermögens	140'090.00	283'910.00	135'560.00	279'230.00	259'125.20	259'125.20
3010.01	Löhne des Verwaltungs- und Betriebspersonals	12'065.00		11'785.00		10'871.00	
3050.01	AG-Beiträge AHV, IV, EO, ALV, Verwaltungskosten	785.00		730.00		703.45	
3053.01	AG-Beiträge an Unfallversicherungen	45.00		45.00		40.15	
3054.01	AG-Beiträge an Familienausgleichskasse	185.00		170.00		163.00	
3101.01	Betriebs- und Verbrauchsmaterial	400.00		400.00		292.75	
3102.01	Drucksachen, Inserate	500.00		500.00			
3111.01	Maschinen, Geräte und Fahrzeuge	500.00		500.00		183.00	
3199.01	Übriger Betriebsaufwand					250.00	
3430.01	Baul. Unterh. Liegenschaften FV (Geschäftshaus)	40'700.00		38'400.00		116'811.73	
3430.02	Baul. Unterh. Liegenschaften FV (altes Dorfschulhaus)	7'300.00		9'700.00		24'055.59	
3431.01	Nicht baulicher Unterhalt Liegenschaften FV	1'700.00		1'700.00		1'558.05	
3439.01	Wasser, Abwasser, Kehrrecht, Energie	8'800.00		8'800.00		8'805.15	
3439.02	Heizmaterial	20'800.00		20'600.00		37'857.40	
3439.03	Versicherungen	3'840.00		3'730.00		3'253.25	
3441.01	Wertberichtigung Sachanlagen FV						
3893.01	Einlage SF WE Liegenschaften Finanzvermögen	42'470.00		38'500.00		54'280.68	
4430.01	Mietzinsen Liegenschaften FV (Geschäftshaus)		140'600.00		136'190.00		137'988.00
4430.02	Mietzinsen Liegenschaften FV (altes Dorfschulhaus)		62'800.00		61'730.00		59'175.00
4430.03	Mietzinsen Liegenschaften FV (Dorfzentrum)		3'320.00		3'240.00		3'440.00
4430.04	Pachtzinse		11'650.00		11'650.00		11'757.60
4430.05	Baurechtszinse		2'320.00		2'320.00		2'322.95
4439.01	Übriger Liegenschaftsertrag FV (Nebenkosten)		34'800.00		38'680.00		35'403.30

Bezeichnung	Budget 2024		Budget 2023		Rechnung 2022	
	Aufwand	Ertrag	Aufwand	Ertrag	Aufwand	Ertrag
4439.02 Übriger Liegenschaftsertrag FV (Rückerstattungen)		420.00		420.00		9'038.35
4893.01 Entnahme SF WE Liegenschaften Finanzvermögen		28'000.00		25'000.00		
4896.01 Entnahme aus Neubewertungsreserve						
969 Finanzvermögen					-700.00	
9690 Finanzvermögen					-700.00	
3180.01 Wertberichtigung auf Forderungen					-700.00	
97 Rückverteilungen		500.00		500.00		975.90
971 Rückverteilungen aus CO2-Abgabe		500.00		500.00		975.90
9710 Rückverteilungen aus CO2-Abgabe		500.00		500.00		975.90
4699.11 Rückverteilung CO2-Abgabe		500.00		500.00		975.90
99 Nicht aufgeteilte Posten	567'920.00	157'040.00	24'180.00	157'040.00	808'284.76	157'039.65
990 Nicht aufgeteilte Posten	567'920.00		24'180.00		656'035.45	
9900 Nicht aufgeteilte Posten	567'920.00		24'180.00		656'035.45	
3894.01 Zus. Abschreibungen VV, nicht zuteilbar	567'920.00		24'180.00		656'035.45	
995 Neutrale Aufwendungen und Erträge		157'040.00		157'040.00		157'039.65
9950 Neutrale Aufwendungen und Erträge		157'040.00		157'040.00		157'039.65
4896.01 Entnahme aus Neubewertungsreserve		157'040.00		157'040.00		157'039.65
999 Abschluss					152'249.31	
9990 Abschluss					152'249.31	
9000.01 Ertragsüberschuss					152'249.31	

Einwohnergemeinde Thierachern HRM2

Erfolgsrechnung 2024

Bezeichnung	Budget 2024		Budget 2023		Rechnung 2022	
	Aufwand	Ertrag	Aufwand	Ertrag	Aufwand	Ertrag
Total	13'139'995.00	13'139'995.00	12'208'740.00	12'208'740.00	12'578'954.48	12'578'954.48

Bezeichnung	Budget 2024		Budget 2023		Rechnung 2022	
	Aufwand	Ertrag	Aufwand	Ertrag	Aufwand	Ertrag
3 Aufwand	13'139'995.00		12'192'970.00		12'307'450.95	
30 Personalaufwand	1'804'845.00		1'751'155.00		1'643'142.35	
300 Behörden und Kommissionen	166'290.00		205'955.00		173'417.00	
3000 Löhne, Tag- und Sitzungsgelder an Behörden und Komm.	166'290.00		205'955.00		173'417.00	
301 Löhne des Verwaltungs- und Betriebspersonals	1'330'525.00		1'262'405.00		1'218'786.05	
3010 Löhne des Verwaltungs- und Betriebspersonals	1'330'525.00		1'262'405.00		1'218'786.05	
305 Arbeitgeberbeiträge	223'700.00		212'495.00		198'381.15	
3050 AG-Beiträge AHV, IV, EO, ALV, Verwaltungskosten	89'095.00		85'880.00		82'002.60	
3052 AG-Beiträge an andere Pensionskassen	93'580.00		83'995.00		78'766.00	
3053 AG-Beiträge an Unfallversicherungen	13'240.00		12'860.00		12'018.40	
3054 AG-Beiträge an Familienausgleichskasse	20'660.00		19'925.00		18'998.40	
3055 AG-Beiträge an Krankentaggeldversicherungen	7'125.00		9'835.00		6'595.75	
309 Übriger Personalaufwand	84'330.00		70'300.00		52'558.15	
3090 Aus- und Weiterbildung des Personals	52'950.00		43'300.00		23'543.65	
3091 Personalwerbung	100.00		250.00		3'451.40	
3099 Übriger Personalaufwand	31'280.00		26'750.00		25'563.10	
31 Sach- und übriger Betriebsaufwand	2'230'190.00		2'123'750.00		2'049'095.42	
310 Material - und Warenaufwand	373'090.00		359'365.00		344'885.61	
3100 Büromaterial	17'100.00		17'100.00		12'367.36	
3101 Betriebs-, Verbrauchsmaterial	59'230.00		72'750.00		71'872.49	
3102 Drucksachen, Publikationen	52'390.00		49'580.00		45'545.74	
3103 Fachliteratur, Zeitschriften	11'450.00		12'390.00		10'259.42	
3104 Lehrmittel	200'295.00		182'425.00		182'342.60	
3105 Lebensmittel	32'625.00		25'120.00		22'498.00	

Bezeichnung	Budget 2024		Budget 2023		Rechnung 2022	
	Aufwand	Ertrag	Aufwand	Ertrag	Aufwand	Ertrag
311 Nicht aktivierbare Anlagen	294'430.00		195'470.00		217'590.31	
3110 Büromaschinen und -geräte, Schulmobiliar	10'830.00		16'680.00		24'677.31	
3111 Maschinen, Geräte und Fahrzeuge	106'690.00		56'510.00		77'759.60	
3112 Kleider, Wäsche, Vorhänge	2'500.00		3'500.00		908.30	
3113 Hardware	114'785.00		77'330.00		64'909.80	
3118 Immaterielle Anlagen	56'470.00		40'690.00		48'738.60	
3119 Übrige nicht aktivierbare Anlagen	3'155.00		760.00		596.70	
312 Ver- und Entsorgung Liegenschaften VV	153'000.00		137'000.00		117'919.40	
3120 Ver- und Entsorgung Liegenschaften VV	153'000.00		137'000.00		117'919.40	
313 Dienstleistungen und Honorare	571'160.00		538'510.00		535'266.01	
3130 Dienstleistungen Dritter	388'825.00		327'645.00		427'989.71	
3131 Planungen und Projektierungen Dritter	11'000.00		11'000.00		1'879.55	
3132 Honorare externer Berater, Gutachter, Fachexperten	109'400.00		129'400.00		52'194.55	
3133 Informatiknutzungsaufwand	7'990.00		10'630.00		3'570.90	
3134 Sachversicherungsprämien	37'050.00		41'540.00		33'214.65	
3136 Honorare privatärztlicher Tätigkeit	12'700.00		14'100.00		12'327.85	
3137 Steuern und Abgaben	3'595.00		3'595.00		3'788.80	
3138 Kurse, Prüfungen und Beratungen	600.00		600.00		300.00	
314 Baulicher und betrieblicher Unterhalt	306'900.00		388'600.00		455'219.48	
3140 Unterhalt an Grundstücken	1'900.00		5'500.00		87.75	
3141 Unterhalt Strassen / Verkehrswege	59'000.00		51'000.00		64'978.40	
3142 Unterhalt Wasserbau	3'000.00		3'000.00		3'999.30	
3143 Unterhalt Tiefbauten	128'000.00		170'500.00		70'730.05	
3144 Unterhalt Hochbauten	90'100.00		142'500.00		313'468.38	
3149 Unterhalt übrige Sachanlagen	24'900.00		16'100.00		1'955.60	
315 Unterhalt Mobilien und immaterielle Anlagen	219'320.00		177'900.00		133'185.11	
3150 Unterhalt Büromaschinen und -geräte, Schulmobiliar	3'000.00		2'750.00		1'390.30	
3151 Unterh. Apparate, Maschinen, Geräte, Fahrzeuge, Werkzeuge	107'320.00		96'830.00		62'425.46	
3153 Unterhalt Informatik (Hardware)	5'400.00		9'700.00		3'916.15	
3156 Unterhalt medizinische Geräte	400.00		400.00			

Bezeichnung	Budget 2024		Budget 2023		Rechnung 2022	
	Aufwand	Ertrag	Aufwand	Ertrag	Aufwand	Ertrag
3158	Unterhalt immaterielle Anlagen	97'350.00		62'770.00		61'618.45
3159	Unterhalt übrige mobile Anlagen	5'850.00		5'450.00		3'834.75
316	Mieten, Leasing, Pachten, Benutzungsgebühren	138'845.00		123'790.00		111'488.30
3160	Miete und Pacht Liegenschaften	84'690.00		85'390.00		90'278.55
3161	Mieten, Benützungskosten Anlagen	16'200.00		14'700.00		14'837.65
3162	Raten für operatives Leasing	36'755.00		22'500.00		5'394.40
3169	Übrige Mieten und Benützungskosten	1'200.00		1'200.00		977.70
317	Spesenentschädigungen	106'935.00		138'705.00		89'777.51
3170	Reisekosten und Spesen	12'660.00		9'960.00		7'140.85
3171	Exkursionen, Schulreisen und Lager	94'275.00		128'745.00		82'636.66
318	Wertberichtigungen auf Forderungen	46'700.00		46'700.00		28'543.06
3180	Wertberichtigungen auf Forderungen					-7'400.00
3181	Tatsächliche Forderungsverluste	46'700.00		46'700.00		35'943.06
319	Verschiedener Betriebsaufwand	19'810.00		17'710.00		15'220.63
3199	Übriger Betriebsaufwand	19'810.00		17'710.00		15'220.63
33	Abschreibungen Verwaltungsvermögen	713'630.00		680'790.00		686'611.60
330	Abschreibungen Sachanlagen VV	680'910.00		668'760.00		640'620.00
3300	Planmässige Abschreibungen Sachanlagen	680'910.00		668'760.00		640'620.00
332	Abschreibungen Immaterielle Anlagen	32'720.00		12'030.00		45'991.60
3320	Planmässige Abschreibungen immaterieller Anlagen	32'720.00		12'030.00		45'991.60
34	Finanzaufwand	208'820.00		135'350.00		214'599.34
340	Zinsaufwand	121'680.00		47'420.00		19'537.42
3401	Verzinsung kurzfristige Finanzverbindlichkeiten			4'000.00		1'802.38
3406	Verzinsung langfristige Finanzverbindlichkeiten	99'520.00		31'790.00		4'911.79
3409	Übrige Passivzinsen	22'160.00		11'630.00		12'823.25

Bezeichnung	Budget 2024		Budget 2023		Rechnung 2022	
	Aufwand	Ertrag	Aufwand	Ertrag	Aufwand	Ertrag
343 Liegenschaftenaufwand Finanzvermögen	83'140.00		82'930.00		192'341.17	
3430 Baulicher Unterhalt Liegenschaften FV	48'000.00		48'100.00		140'867.32	
3431 Nicht baulicher Unterhalt Liegenschaften FV	1'700.00		1'700.00		1'558.05	
3439 Übriger Liegenschaftenaufwand FV	33'440.00		33'130.00		49'915.80	
344 Wertberichtigung Anlagen FV						
3440 Wertberichtigungen Finanzanlagen FV						
349 Verschiedener Finanzaufwand	4'000.00		5'000.00		2'720.75	
3499 Übriger Finanzaufwand	4'000.00		5'000.00		2'720.75	
35 Einlagen in Fonds und Spezialfinanzierungen	375'200.00		259'175.00		308'733.95	
351 Einlagen in Fonds und Spezialfinanzierungen im EK	375'200.00		259'175.00		308'733.95	
3510 Einlagen in Spezialfinanzierungen des EK	375'200.00		259'175.00		308'733.95	
36 Transferaufwand	6'942'805.00		7'071'280.00		6'578'109.31	
361 Entschädigungen an Gemeinwesen	5'060'520.00		5'138'805.00		4'787'327.47	
3611 Entschädigungen an den Kanton	4'698'890.00		4'742'510.00		4'446'781.72	
3612 Entschädigungen an Gemeinden und Gemeindeverbände	347'130.00		381'795.00		326'083.75	
3614 Entschädigungen an öffentliche Unternehmungen	14'500.00		14'500.00		14'462.00	
362 Finanz- und Lastenausgleich	464'300.00		471'000.00		467'489.00	
3621 Finanz- und Lastenausgleich an den Kanton	464'300.00		471'000.00		467'489.00	
363 Beiträge an Gemeinwesen und Dritte	1'405'565.00		1'453'775.00		1'318'632.84	
3631 Beiträge an den Kanton	932'640.00		959'000.00		907'682.80	
3632 Beiträge an Gemeinden und Gemeindeverbände	265'000.00		284'600.00		211'141.34	
3635 Beiträge an private Unternehmungen	4'760.00		5'760.00		3'705.00	
3636 Beiträge an private Organ. ohne Erwerbzweck	77'165.00		68'415.00		70'259.10	
3637 Beiträge an private Haushalte	126'000.00		136'000.00		125'844.60	

Bezeichnung	Budget 2024		Budget 2023		Rechnung 2022	
	Aufwand	Ertrag	Aufwand	Ertrag	Aufwand	Ertrag
366 Abschreibungen Investitionsbeiträge	12'420.00		7'700.00		4'660.00	
3660 Planmässige Abschreibung Investitionsbeiträge	12'420.00		7'700.00		4'660.00	
38 Ausserordentlicher Aufwand	610'390.00		62'680.00		710'316.13	
389 Einlagen in das Eigenkapital	610'390.00		62'680.00		710'316.13	
3893 Einlagen in Vorfinanzierungen des EK	42'470.00		38'500.00		54'280.68	
3894 Einlagen in finanzpolitische Reserven	567'920.00		24'180.00		656'035.45	
39 Interne Verrechnungen	254'115.00		108'790.00		116'842.85	
391 Interne Verrechnung von Dienstleistungen	208'615.00		87'940.00		96'967.05	
3910 Interne Verrechnung von Dienstleistungen	208'615.00		87'940.00		96'967.05	
392 Interne Verrechnung von Pachten, Mieten, Ben.-kosten	11'250.00		10'500.00		10'400.00	
3920 Interne Verrechnung von Pachten, Mieten, Benütz.k.	11'250.00		10'500.00		10'400.00	
393 Interne Verrechnung von Betriebs- und Verwaltungsk.	2'900.00		2'900.00		2'907.40	
3930 Interne Verrechnung von Betriebs- und Verwaltungsk.	2'900.00		2'900.00		2'907.40	
394 Interne Verrechnung von kalk. Zinsen und Finanzaufwand	31'350.00		7'450.00		6'568.40	
3940 Interne Verrechnung von kalk. Zinsen und Finanzaufwand	31'350.00		7'450.00		6'568.40	
4 Ertrag		13'041'920.00		12'017'710.00		12'578'954.48
40 Fiskalertrag		6'817'400.00		6'198'880.00		6'424'296.45
400 Direkte Steuern natürliche Personen		5'965'800.00		5'428'900.00		5'423'774.55
4000 Einkommenssteuern natürliche Personen		5'432'300.00		4'952'400.00		4'916'833.45
4001 Vermögenssteuern natürliche Personen		500'000.00		455'000.00		468'452.20
4002 Quellensteuern natürliche Personen		33'500.00		21'500.00		38'488.90

Bezeichnung	Budget 2024		Budget 2023		Rechnung 2022		
	Aufwand	Ertrag	Aufwand	Ertrag	Aufwand	Ertrag	
401	Direkte Steuern juristische Personen			71'600.00		58'500.00	152'006.65
4010	Gewinnsteuern juristische Personen			68'500.00		55'500.00	151'076.50
4011	Kapitalsteuern juristische Personen			3'100.00		3'000.00	930.15
402	Übrige Direkte Steuern			769'200.00		701'400.00	837'795.25
4021	Grundsteuern			553'200.00		530'400.00	584'219.75
4022	Vermögensgewinnsteuern			210'000.00		165'000.00	243'886.55
4024	Erbschafts- und Schenkungssteuern			3'000.00		3'000.00	7'856.10
4029	Eingang abgeschriebene Steuern			3'000.00		3'000.00	1'832.85
403	Besitz- und Aufwandsteuern			10'800.00		10'080.00	10'720.00
4033	Hundetaxen			10'800.00		10'080.00	10'720.00
41	Regalien und Konzessionen			87'000.00		89'000.00	80'379.45
412	Konzessionen			87'000.00		89'000.00	80'379.45
4120	Konzessionen			87'000.00		89'000.00	80'379.45
42	Entgelte			1'483'760.00		1'293'210.00	1'485'731.30
420	Ersatzabgaben			220'000.00		240'000.00	211'047.35
4200	Ersatzabgaben			220'000.00		240'000.00	211'047.35
421	Gebühren für Amtshandlungen			37'000.00		35'000.00	48'545.85
4210	Gebühren für Amtshandlungen			37'000.00		35'000.00	48'545.85
422	Spital und Heimtaxen, Kostgelder			34'360.00		30'070.00	28'456.50
4220	Taxen und Kostgelder			34'360.00		30'070.00	28'456.50
423	Schul- und Kursgelder			71'000.00		57'000.00	57'127.45
4230	Schulgelder			71'000.00		57'000.00	57'127.45

Bezeichnung	Budget 2024		Budget 2023		Rechnung 2022	
	Aufwand	Ertrag	Aufwand	Ertrag	Aufwand	Ertrag
424 Benützungsgebühren und Dienstleistungen		899'900.00		707'100.00		809'940.10
4240 Benützungsgebühren und Dienstleistungen		899'900.00		707'100.00		809'940.10
425 Erlös aus Verkäufen		99'900.00		99'940.00		106'578.85
4250 Verkäufe		99'900.00		99'940.00		106'578.85
426 Rückerstattungen		121'600.00		124'100.00		224'035.20
4260 Rückerstattungen Dritter		121'600.00		124'100.00		224'035.20
43 Verschiedene Erträge		173'000.00		173'000.00		363'981.66
430 Verschiedene betriebliche Erträge		173'000.00		173'000.00		363'981.66
4309 Übriger betrieblicher Ertrag		173'000.00		173'000.00		363'981.66
44 Finanzertrag		334'890.00		314'010.00		309'432.25
440 Zinsertrag		41'450.00		26'300.00		25'499.45
4400 Zinsen flüssige Mittel		5'000.00				37.50
4401 Zinsen Forderungen und Kontokorrente		15'000.00		15'000.00		12'965.45
4409 Übrige Zinsen von Finanzvermögen		21'450.00		11'300.00		12'496.50
443 Liegenschaftenertrag FV		255'910.00		254'230.00		259'125.20
4430 Pacht- und Mietzinse Liegenschaften FV		220'690.00		215'130.00		214'683.55
4439 Diverser Liegenschaftenertrag FV		35'220.00		39'100.00		44'441.65
445 Finanzertrag aus Darlehen und Beteiligungen des VV		610.00		610.00		606.00
4450 Erträge aus Darlehen VV		250.00		250.00		250.00
4451 Erträge aus Beteiligungen VV		360.00		360.00		356.00
447 Liegenschaftsertrag VV		36'920.00		32'870.00		24'201.60
4470 Pacht- und Mietzinse Liegenschaften VV		9'300.00		6'300.00		7'950.00
4472 Vergütung für Benützungen Liegenschaften VV		22'620.00		24'070.00		16'251.60
4479 Übrige Erträge Liegenschaften VV		5'000.00		2'500.00		

Bezeichnung	Budget 2024		Budget 2023		Rechnung 2022	
	Aufwand	Ertrag	Aufwand	Ertrag	Aufwand	Ertrag
45 Entnahmen aus Fonds und Spezialfinanzierungen		172'200.00		194'820.00		137'389.15
451 Entnahmen aus Fonds und Spezialfinanzierungen im EK		172'200.00		194'820.00		137'389.15
4510 Entnahmen aus Spezialfinanzierungen des EK		172'200.00		194'820.00		137'389.15
46 Transferertrag		3'534'515.00		3'463'960.00		3'503'861.72
460 Ertragsanteile von Dritten		3'000.00		3'000.00		4'321.50
4600 Ertragsanteile vom Bund		3'000.00		3'000.00		4'321.50
461 Entschädigungen von Gemeinwesen		2'896'900.00		2'811'560.00		2'854'698.02
4611 Entschädigungen vom Kanton		891'000.00		858'300.00		982'588.17
4612 Entschädigungen von Gemeinden und -verbänden		2'005'900.00		1'953'260.00		1'872'109.85
462 Finanz- und Lastenausgleich		503'900.00		530'000.00		537'878.00
4621 Finanz- und Lastenausgleich vom Kanton		14'200.00		14'200.00		13'658.00
4622 Finanz- und Lastenausgleich von Gemeinden und -verbänden		489'700.00		515'800.00		524'220.00
463 Beiträge von Gemeinwesen und Dritten		130'215.00		118'900.00		102'738.30
4631 Beiträge vom Kanton		113'900.00		102'900.00		88'261.50
4632 Beiträge von Gemeinden und Gemeindeverbänden		16'290.00		15'990.00		14'464.30
4636 Beiträge von privaten Organ. ohne Erwerbszweck		25.00		10.00		12.50
469 Verschiedener Transferertrag		500.00		500.00		4'225.90
4690 Übriger Transferertrag						3'250.00
4699 Rückverteilungen		500.00		500.00		975.90
48 Ausserordentlicher Ertrag		185'040.00		182'040.00		157'039.65
489 Entnahmen aus Eigenkapital		185'040.00		182'040.00		157'039.65
4893 Entnahmen aus Vorfinanzierungen des EK		28'000.00		25'000.00		
4896 Entnahmen aus Neubewertungsreserven		157'040.00		157'040.00		157'039.65

Bezeichnung	Budget 2024		Budget 2023		Rechnung 2022	
	Aufwand	Ertrag	Aufwand	Ertrag	Aufwand	Ertrag
49 Interne Verrechnungen		254'115.00		108'790.00		116'842.85
491 Interne Verrechnung von Dienstleistungen		208'615.00		87'940.00		96'967.05
4910 Interne Verrechnung von Dienstleistungen		208'615.00		87'940.00		96'967.05
492 Interne Verrechnung von Pachten, Mieten, Benütz.k.		11'250.00		10'500.00		10'400.00
4920 Interne Verrechnung von Pachten. Mieten, Ben.-kosten		11'250.00		10'500.00		10'400.00
493 Interne Verrechnung von Betriebs- und Verwaltungsk.		2'900.00		2'900.00		2'907.40
4930 Interne Verrechnung von Betriebs- und Verwaltungsk.		2'900.00		2'900.00		2'907.40
494 Interne Verrechnung von kalk. Zinsen und Finanzaufwand		31'350.00		7'450.00		6'568.40
4940 Interne Verrechnung von kalk. Zinsen und Finanzaufwand		31'350.00		7'450.00		6'568.40
9 Abschlusskonten		98'075.00	15'770.00	191'030.00	271'503.53	
90 Abschluss Erfolgsrechnung		98'075.00	15'770.00	191'030.00	271'503.53	
900 Abschluss Allgemeiner Haushalt					152'249.31	
9000 Ertragsüberschuss					152'249.31	
901 Abschluss Spezialfinanzierung und Fonds im EK		98'075.00	15'770.00	191'030.00	119'254.22	
9010 Abschluss Spezialfinanzierungen, Ertragsüberschuss			15'770.00		119'254.22	
9011 Abschluss Spezialfinanzierungen, Aufwandüberschuss		98'075.00		191'030.00		
Total	13'139'995.00	13'139'995.00	12'208'740.00	12'208'740.00	12'578'954.48	12'578'954.48

	Bezeichnung	Budget 2024		Budget 2023		Rechnung 2022	
		Ausgaben	Einnahmen	Ausgaben	Einnahmen	Ausgaben	Einnahmen
0	Allgemeine Verwaltung	100'000.00		1'150'000.00		1'259.70	
02	Allgemeine Dienste	100'000.00		1'150'000.00		1'259.70	
022	Allgemeine Dienste, übrige	100'000.00					
0220	Allgemeine Dienste, übrige	100'000.00					
5200.02	Ersatz EDV-Anlage 2024	100'000.00					
029	Verwaltungsliegenschaften, übriges			1'150'000.00		1'259.70	
0290	Verwaltungsliegenschaften, übriges			1'150'000.00		1'259.70	
5000.01	Landkauf Ameisenweg für öffentliche Aufgaben			1'150'000.00		1'259.70	
5000.02	Landkauf Egg für öffentliche Aufgaben						
1	Öffentliche Ordnung und Sicherheit, Verteidigung	100'000.00				161'387.40	
15	Feuerwehr	100'000.00					
150	Feuerwehr	100'000.00					
1500	Feuerwehr	100'000.00					
5040.01	Neubau Feuerwehrmagazin	100'000.00					
16	Verteidigung					161'387.40	
162	Zivile Verteidigung					161'387.40	
1620	Zivilschutz					161'387.40	
5040.01	Umbau KP II, Kandermatte					161'387.40	

	Bezeichnung	Budget 2024		Budget 2023		Rechnung 2022	
		Ausgaben	Einnahmen	Ausgaben	Einnahmen	Ausgaben	Einnahmen
2	Bildung	833'000.00		205'000.00		763'292.01	
21	Obligatorische Schule	833'000.00		205'000.00		763'292.01	
212	Primarstufe	14'500.00				40'687.90	
2120	Primarstufe	14'500.00				40'687.90	
5060.06	Mobiliar Schulraumprovisorium					40'687.90	
5200.02	Ersatz Server	14'500.00					
213	Oberstufe	18'500.00				151'678.10	
2130	Oberstufe	18'500.00				151'678.10	
5060.03	Ersatz Schülerpulte und -stühle					151'678.10	
5200.02	Ersatz Server	18'500.00					
217	Schulliegenschaften	800'000.00		205'000.00		570'926.01	
2170	Schulliegenschaften Primarschulen und Kindergarten	800'000.00		50'000.00		570'926.01	
5040.11	Sanierung Garderoben, Duschen und WC					161'348.16	
5040.14	Sanierung und Ausbau Schulanlage Kandermatte	800'000.00		50'000.00		56'591.10	
5040.15	Schulraumprovisorium (Container)					352'986.75	
2176	Schulliegenschaften Oberstufenschulzentrum			155'000.00			
5040.11	Bau zusätzliches Klassenzimmer			30'000.00			
5040.12	Sanierung Wasserverteilung und Wechsel Boiler			125'000.00			

Bezeichnung	Budget 2024		Budget 2023		Rechnung 2022			
	Ausgaben	Einnahmen	Ausgaben	Einnahmen	Ausgaben	Einnahmen		
6	Verkehr und Nachrichtenübermittlung		230'000.00		288'000.00		296'380.69	
61	Strassenverkehr		230'000.00		288'000.00		296'380.69	
615	Gemeindestrassen		230'000.00		288'000.00		296'380.69	
6150	Gemeindestrassen		230'000.00		288'000.00		296'380.69	
5010.01	Mülimatt Ortsumfahrung					1'859.50		
5010.02	Sanierung Brüggstrasse					1'564.15		
5010.09	Sanierung Bushaltestelle Mittlerer Schwand	110'000.00		116'000.00				
5010.12	Sanierung Niesenstrasse			62'000.00		292'787.04		
5010.14	Sanierung alter Eggstutz	5'000.00		10'000.00				
5040.01	Neubau Werkhof	75'000.00		100'000.00		170.00		
5060.04	Ersatz Rasentraktor	40'000.00						
6340.01	Investitionsbeiträge von öffentlichen Unternehmungen							
7	Umweltschutz und Raumordnung		1'454'000.00	35'000.00	1'319'000.00	43'000.00	503'710.85	6'939.75
71	Wasserversorgung		305'000.00		185'000.00		244'194.10	6'939.75
710	Wasserversorgung		305'000.00		185'000.00		244'194.10	6'939.75
7101	Wasserwerk (Gemeindebetrieb)		305'000.00		185'000.00		244'194.10	6'939.75
5031.11	Ersatz Hydrantenleitung Niesenstrasse			50'000.00		244'194.10		
5031.18	Ersatz Hydrantenleitung Mösliweg 10 - Rütihubel	70'000.00		10'000.00				
5031.19	Ersatz Hydrantenleitung Schwandstr. - Rotacher-Arael	80'000.00		80'000.00				
5031.20	Ersatz Hydrantenleitung Blumensteinstr. 5 - Hydr. 16	25'000.00		25'000.00				
5031.21	Ersatz Hydrantenleitung Kandermatte	110'000.00		20'000.00				
5031.22	Ersatz Hydrantenleitung Rütihubel	20'000.00						
6370.01	Investitionsbeiträge von privaten Haushalten						6'939.75	

Bezeichnung	Budget 2024		Budget 2023		Rechnung 2022		
	Ausgaben	Einnahmen	Ausgaben	Einnahmen	Ausgaben	Einnahmen	
72	Abwasserentsorgung		693'000.00	35'000.00	691'000.00	43'000.00	250'492.50
720	Abwasserentsorgung		693'000.00	35'000.00	691'000.00	43'000.00	250'492.50
7201	Abwasserbeseitigung (Gemeindebetrieb)		693'000.00	35'000.00	691'000.00	43'000.00	250'492.50
5032.05	Sanierung Kelle (Abschnitt Mitte)				90'000.00		
5032.06	Sanierung Niesenstrasse				58'000.00		243'359.25
5032.08	Sanierung Kanalisation alter Eggstutz		110'000.00		110'000.00		
5032.09	Ersatz Strassenabwasserleitung alter Eggstutz						222.00
5032.10	Retentionskanal und Regenabwasserleitung Rütihubel		370'000.00		340'000.00		
5032.11	Regenabwasserleitung Blumensteinstrasse				20'000.00		
5032.12	Regenabwasserleitung Rütihubelweg		30'000.00				
5620.01	Baukostenbeitrag ARA Durchlaufskonto (für MWST-Abrg.)						
5620.07	Baukostenbeitrag ARA 2022						6'911.25
5620.08	Baukostenbeitrag ARA 2023				73'000.00		
5620.09	Baukostenbeitrag ARA 2024		183'000.00				
6310.01	Investitionsbeiträge von Kantonen und Kondkordaten			35'000.00		43'000.00	
74	Verbauungen		405'000.00		370'000.00		2'742.30
741	Gewässerverbauungen		405'000.00		370'000.00		2'742.30
7410	Gewässerverbauungen		405'000.00		370'000.00		2'742.30
5020.03	Hochwasserschutzprojekt Glütschbach (innerh. Baugeb)		290'000.00		290'000.00		
5020.05	Renaturierung Wahlenbach		115'000.00		80'000.00		2'742.30
79	Raumordnung		51'000.00		73'000.00		6'281.95
790	Raumordnung		51'000.00		73'000.00		6'281.95
7900	Raumordnung		51'000.00		73'000.00		6'281.95
5290.01	Totalrevision Baureglement		1'000.00		3'000.00		6'281.95
5290.02	Ortsplanungsrevision		50'000.00		70'000.00		

Bezeichnung	Budget 2024		Budget 2023		Rechnung 2022	
	Ausgaben	Einnahmen	Ausgaben	Einnahmen	Ausgaben	Einnahmen
9 Finanzen	35'000.00	2'717'000.00	43'000.00	2'962'000.00	6'939.75	1'726'030.65
99 Nicht aufgeteilte Posten	35'000.00	2'717'000.00	43'000.00	2'962'000.00	6'939.75	1'726'030.65
999 Abschluss	35'000.00	2'717'000.00	43'000.00	2'962'000.00	6'939.75	1'726'030.65
9990 Abschluss	35'000.00	2'717'000.00	43'000.00	2'962'000.00	6'939.75	1'726'030.65
5900.01 Passivierte Einnahmen	35'000.00		43'000.00		6'939.75	
6900.01 Aktivierte Ausgaben		2'717'000.00		2'962'000.00		1'726'030.65
Total	2'752'000.00	2'752'000.00	3'005'000.00	3'005'000.00	1'732'970.40	1'732'970.40

Bezeichnung	Budget 2024		Budget 2023		Rechnung 2022	
	Ausgaben	Einnahmen	Ausgaben	Einnahmen	Ausgaben	Einnahmen
5	Investitionsausgaben	2'752'000.00		3'005'000.00		1'732'970.40
50	Sachanlagen	2'350'000.00		2'816'000.00		1'712'837.45
500	Grundstücke			1'150'000.00		1'259.70
5000	Grundstücke			1'150'000.00		1'259.70
501	Strassen / Verkehrswege	115'000.00		188'000.00		296'210.69
5010	Strassen / Verkehrswege	115'000.00		188'000.00		296'210.69
502	Wasserbau	405'000.00		370'000.00		2'742.30
5020	Wasserbau	405'000.00		370'000.00		2'742.30
503	Tiefbauten	815'000.00		803'000.00		487'775.35
5031	Tiefbauten Wasserversorgung	305'000.00		185'000.00		244'194.10
5032	Tiefbauten Abwasserbeseitig.	510'000.00		618'000.00		243'581.25
504	Hochbauten	975'000.00		305'000.00		732'483.41
5040	Hochbauten	975'000.00		305'000.00		732'483.41
506	Mobilien	40'000.00				192'366.00
5060	Mobilien	40'000.00				192'366.00
52	Immaterielle Anlagen	184'000.00		73'000.00		6'281.95
520	Software	133'000.00				
5200	Software	133'000.00				
529	Übrige immaterielle Anlagen	51'000.00		73'000.00		6'281.95
5290	Übrige immaterielle Anlagen	51'000.00		73'000.00		6'281.95

Bezeichnung	Budget 2024		Budget 2023		Rechnung 2022	
	Ausgaben	Einnahmen	Ausgaben	Einnahmen	Ausgaben	Einnahmen
56 Investitionsbeiträge	183'000.00		73'000.00		6'911.25	
562 Investitionsbeiträge an Gemeinden und -verbände	183'000.00		73'000.00		6'911.25	
5620 Investitionsbeiträge an Gemeinden und -verbänden	183'000.00		73'000.00		6'911.25	
59 Übertrag an Bilanz	35'000.00		43'000.00		6'939.75	
590 Passivierungen	35'000.00		43'000.00		6'939.75	
5900 Passivierte Einnahmen	35'000.00		43'000.00		6'939.75	
6 Investitionseinnahmen		2'752'000.00		3'005'000.00		1'732'970.40
63 Investitionsbeiträge		35'000.00		43'000.00		6'939.75
631 Investitionsbeiträge vom Kanton		35'000.00		43'000.00		
6310 Investitionsbeiträge vom Kanton		35'000.00		43'000.00		
634 Investitionsbeiträge von öffentlichen Unternehmungen						
6340 Investitionsbeiträge von öffentlichen Unternehmungen						
637 Investitionsbeiträge von privaten Haushalten						6'939.75
6370 Investitionsbeiträge von privaten Haushalten						6'939.75
69 Übertrag an Bilanz		2'717'000.00		2'962'000.00		1'726'030.65
690 Aktivierungen		2'717'000.00		2'962'000.00		1'726'030.65
6900 Aktivierte Ausgaben		2'717'000.00		2'962'000.00		1'726'030.65

Einwohnergemeinde Thierachern HRM2

Sachgruppen Investitionsrechnung 2024

Bezeichnung	Budget 2024		Budget 2023		Rechnung 2022	
	Ausgaben	Einnahmen	Ausgaben	Einnahmen	Ausgaben	Einnahmen
Total	2'752'000.00	2'752'000.00	3'005'000.00	3'005'000.00	1'732'970.40	1'732'970.40

Einwohnergemeinde Thierachern HRM2

Dreistufiger Erfolgsausweis Gesamthaushalt

Erfolgsrechnung	Budget 2024	Budget 2023	Rechnung 2022
Betrieblicher Aufwand	12'066'670.00	11'886'150.00	11'265'692.63
30 Personalaufwand	1'804'845.00	1'751'155.00	1'643'142.35
31 Sach- und übriger Betriebsaufwand	2'230'190.00	2'123'750.00	2'049'095.42
33 Abschreibungen Verwaltungsvermögen	713'630.00	680'790.00	686'611.60
35 Einlagen Fonds und Spezialfinanzierungen	375'200.00	259'175.00	308'733.95
36 Transferaufwand	6'942'805.00	7'071'280.00	6'578'109.31
37 Durchlaufende Beiträge			
Betrieblicher Ertrag	12'267'875.00	11'412'870.00	11'995'639.73
40 Fiskalertrag	6'817'400.00	6'198'880.00	6'424'296.45
41 Regalien und Konzessionen	87'000.00	89'000.00	80'379.45
42 Entgelte	1'483'760.00	1'293'210.00	1'485'731.30
43 Verschiedene Erträge	173'000.00	173'000.00	363'981.66
45 Entnahmen Fonds und Spezialfinanzierungen	172'200.00	194'820.00	137'389.15
46 Transferertrag	3'534'515.00	3'463'960.00	3'503'861.72
47 Durchlaufende Beiträge			
Ergebnis aus betrieblicher Tätigkeit	201'205.00	-473'280.00	729'947.10
34 Finanzaufwand	208'820.00	135'350.00	214'599.34
44 Finanzertrag	334'890.00	314'010.00	309'432.25
Ergebnis aus Finanzierung	126'070.00	178'660.00	94'832.91
Operatives Ergebnis	327'275.00	-294'620.00	824'780.01
38 Ausserordentlicher Aufwand	610'390.00	62'680.00	710'316.13
48 Ausserordentlicher Ertrag	185'040.00	182'040.00	157'039.65
Ausserordentliches Ergebnis	-425'350.00	119'360.00	-553'276.48
Gesamtergebnis Erfolgsrechnung	-98'075.00	-175'260.00	271'503.53

(+ = Ertragsüberschuss / - = Aufwandüberschuss)

Einwohnergemeinde Thierachern HRM2

Dreistufiger Erfolgsausweis Allgemeiner Haushalt

Erfolgsrechnung	Budget 2024	Budget 2023	Rechnung 2022
Betrieblicher Aufwand	10'448'595.00	10'338'770.00	9'989'469.95
30 Personalaufwand	1'690'805.00	1'632'890.00	1'549'980.25
31 Sach- und übriger Betriebsaufwand	1'663'035.00	1'535'360.00	1'671'047.83
33 Abschreibungen Verwaltungsvermögen	608'680.00	575'500.00	575'308.60
35 Einlagen Fonds und Spezialfinanzierungen			
36 Transferaufwand	6'486'075.00	6'595'020.00	6'193'133.27
37 Durchlaufende Beiträge			
Betrieblicher Ertrag	10'768'575.00	10'051'950.00	10'612'659.33
40 Fiskalertrag	6'817'400.00	6'198'880.00	6'424'296.45
41 Regalien und Konzessionen	87'000.00	89'000.00	80'379.45
42 Entgelte	194'660.00	168'110.00	279'483.05
43 Verschiedene Erträge	173'000.00	173'000.00	363'981.66
45 Entnahmen Fonds und Spezialfinanzierungen			
46 Transferertrag	3'496'515.00	3'422'960.00	3'464'518.72
47 Durchlaufende Beiträge			
Ergebnis aus betrieblicher Tätigkeit	319'980.00	-286'820.00	623'189.38
34 Finanzaufwand	208'420.00	135'300.00	214'599.34
44 Finanzertrag	313'790.00	302'760.00	296'935.75
Ergebnis aus Finanzierung	105'370.00	167'460.00	82'336.41
Operatives Ergebnis	425'350.00	-119'360.00	705'525.79
38 Ausserordentlicher Aufwand	610'390.00	62'680.00	710'316.13
48 Ausserordentlicher Ertrag	185'040.00	182'040.00	157'039.65
Ausserordentliches Ergebnis	-425'350.00	119'360.00	-553'276.48
Gesamtergebnis Erfolgsrechnung			152'249.31

(+ = Ertragsüberschuss / - = Aufwandüberschuss)

Einwohnergemeinde Thierachern HRM2

Dreistufiger Erfolgsausweis Feuerwehr

Erfolgsrechnung	Budget 2024	Budget 2023	Rechnung 2022
Betrieblicher Aufwand	325'565.00	299'825.00	253'657.90
30 Personalaufwand	112'540.00	116'765.00	92'588.25
31 Sach- und übriger Betriebsaufwand	151'955.00	121'990.00	99'988.10
33 Abschreibungen Verwaltungsvermögen	53'170.00	53'170.00	53'170.00
35 Einlagen Fonds und Spezialfinanzierungen			
36 Transferaufwand	7'900.00	7'900.00	7'911.55
37 Durchlaufende Beiträge			
Betrieblicher Ertrag	262'500.00	285'500.00	257'149.85
40 Fiskalertrag			
41 Regalien und Konzessionen			
42 Entgelte	224'500.00	244'500.00	217'806.85
43 Verschiedene Erträge			
45 Entnahmen Fonds und Spezialfinanzierungen			
46 Transferertrag	38'000.00	41'000.00	39'343.00
47 Durchlaufende Beiträge			
Ergebnis aus betrieblicher Tätigkeit	-63'065.00	-14'325.00	3'491.95
34 Finanzaufwand			
44 Finanzertrag	1'050.00	450.00	381.20
Ergebnis aus Finanzierung	1'050.00	450.00	381.20
Operatives Ergebnis	-62'015.00	-13'875.00	3'873.15
38 Ausserordentlicher Aufwand			
48 Ausserordentlicher Ertrag			
Ausserordentliches Ergebnis			
Gesamtergebnis Erfolgsrechnung	-62'015.00	-13'875.00	3'873.15

(+ = Ertragsüberschuss / - = Aufwandüberschuss)

Einwohnergemeinde Thierachern HRM2

Dreistufiger Erfolgsausweis Wasser

Erfolgsrechnung	Budget 2024	Budget 2023	Rechnung 2022
Betrieblicher Aufwand	528'120.00	420'660.00	416'808.34
30 Personalaufwand	1'500.00	1'500.00	383.85
31 Sach- und übriger Betriebsaufwand	74'000.00	73'700.00	31'264.25
33 Abschreibungen Verwaltungsvermögen	30'830.00	28'370.00	30'053.00
35 Einlagen Fonds und Spezialfinanzierungen	188'800.00	93'775.00	145'713.95
36 Transferaufwand	232'990.00	223'315.00	209'393.29
37 Durchlaufende Beiträge			
Betrieblicher Ertrag	511'690.00	406'330.00	466'354.00
40 Fiskalertrag			
41 Regalien und Konzessionen			
42 Entgelte	449'800.00	348'900.00	429'375.00
43 Verschiedene Erträge			
45 Entnahmen Fonds und Spezialfinanzierungen	61'890.00	57'430.00	36'979.00
46 Transferertrag			
47 Durchlaufende Beiträge			
Ergebnis aus betrieblicher Tätigkeit	-16'430.00	-14'330.00	49'545.66
34 Finanzaufwand	400.00	50.00	
44 Finanzertrag			176.85
Ergebnis aus Finanzierung	-400.00	-50.00	176.85
Operatives Ergebnis	-16'830.00	-14'380.00	49'722.51
38 Ausserordentlicher Aufwand			
48 Ausserordentlicher Ertrag			
Ausserordentliches Ergebnis			
Gesamtergebnis Erfolgsrechnung	-16'830.00	-14'380.00	49'722.51

(+ = Ertragsüberschuss / - = Aufwandüberschuss)

Einwohnergemeinde Thierachern HRM2

Dreistufiger Erfolgsausweis Abwasser

Erfolgsrechnung	Budget 2024	Budget 2023	Rechnung 2022
Betrieblicher Aufwand	528'760.00	603'065.00	397'634.86
30 Personalaufwand			70.00
31 Sach- und übriger Betriebsaufwand	140'400.00	202'400.00	70'809.01
33 Abschreibungen Verwaltungsvermögen	20'950.00	23'750.00	28'080.00
35 Einlagen Fonds und Spezialfinanzierungen	186'400.00	165'400.00	163'020.00
36 Transferaufwand	181'010.00	211'515.00	135'655.85
37 Durchlaufende Beiträge			
Betrieblicher Ertrag	501'710.00	430'590.00	421'002.15
40 Fiskalertrag			
41 Regalien und Konzessionen			
42 Entgelte	391'400.00	293'200.00	320'592.00
43 Verschiedene Erträge			
45 Entnahmen Fonds und Spezialfinanzierungen	110'310.00	137'390.00	100'410.15
46 Transferertrag			
47 Durchlaufende Beiträge			
Ergebnis aus betrieblicher Tätigkeit	-27'050.00	-172'475.00	23'367.29
34 Finanzaufwand			
44 Finanzertrag	17'800.00	9'700.00	10'874.20
Ergebnis aus Finanzierung	17'800.00	9'700.00	10'874.20
Operatives Ergebnis	-9'250.00	-162'775.00	34'241.49
38 Ausserordentlicher Aufwand			
48 Ausserordentlicher Ertrag			
Ausserordentliches Ergebnis			
Gesamtergebnis Erfolgsrechnung	-9'250.00	-162'775.00	34'241.49

(+ = Ertragsüberschuss / - = Aufwandüberschuss)

Einwohnergemeinde Thierachern HRM2

Dreistufiger Erfolgsausweis Kehricht

Erfolgsrechnung	Budget 2024	Budget 2023	Rechnung 2022
Betrieblicher Aufwand	235'630.00	223'830.00	208'121.58
30 Personalaufwand			120.00
31 Sach- und übriger Betriebsaufwand	200'800.00	190'300.00	175'986.23
33 Abschreibungen Verwaltungsvermögen			
35 Einlagen Fonds und Spezialfinanzierungen			
36 Transferaufwand	34'830.00	33'530.00	32'015.35
37 Durchlaufende Beiträge			
Betrieblicher Ertrag	223'400.00	238'500.00	238'474.40
40 Fiskalertrag			
41 Regalien und Konzessionen			
42 Entgelte	223'400.00	238'500.00	238'474.40
43 Verschiedene Erträge			
45 Entnahmen Fonds und Spezialfinanzierungen			
46 Transferertrag			
47 Durchlaufende Beiträge			
Ergebnis aus betrieblicher Tätigkeit	-12'230.00	14'670.00	30'352.82
34 Finanzaufwand			
44 Finanzertrag	2'250.00	1'100.00	1'064.25
Ergebnis aus Finanzierung	2'250.00	1'100.00	1'064.25
Operatives Ergebnis	-9'980.00	15'770.00	31'417.07
38 Ausserordentlicher Aufwand			
48 Ausserordentlicher Ertrag			
Ausserordentliches Ergebnis			
Gesamtergebnis Erfolgsrechnung	-9'980.00	15'770.00	31'417.07

(+ = Ertragsüberschuss / - = Aufwandüberschuss)