

BUDGET 2022

nach HRM2



Einwohnergemeinde Thierachern

Inhaltsverzeichnis

Inhaltsverzeichnis	2
0 Auf einen Blick (Management Summary)	4
1 Rechnungslegungsgrundsätze Harmonisiertes Rechnungslegungsmodell 2 (HRM2)	5
1.1 Allgemeines	5
1.2 Abschreibungen	5
1.3 Investitionsrechnung / Aktivierungsgrenze	5
2 Erläuterungen	6
2.1 Allgemeines	6
2.2 Erfolgsrechnung	7
2.3 Investitionen	14
3 Ergebnis	15
3.1 Allgemeine Übersicht	15
3.2 Übersicht Gesamtergebnis Gemeinde	15
3.3 Ergebnis Allgemeiner Haushalt	16
3.4 Ergebnis Spezialfinanzierung Feuerwehr	17
3.5 Ergebnis Spezialfinanzierung Wasser	17
3.6 Ergebnis Spezialfinanzierung Abwasser	18
3.7 Ergebnis Spezialfinanzierung Abfall	18
4 Erfolgsrechnung	19
4.1 Zusammenzug Gliederung nach Sachgruppen Erfolgsrechnung	19
4.2 Zusammenzug Erfolgsrechnung nach funktionaler Gliederung	20
5 Investitionsrechnung	24
5.1 Zusammenzug Investitionsrechnung nach funktionaler Gliederung	24
6 Eigenkapitalnachweis	25
6.1 Auswertungen	25
7 Finanzkennzahlen (Gesamtergebnis)	26
7.1 Selbstfinanzierungsgrad	26
7.2 Zinsbelastungsanteil	26
7.3 Investitionsanteil	26
7.4 Kapitaldienstanteil	26
7.5 Selbstfinanzierungsanteil	27
8 Antrag des Gemeinderates	28
9 Genehmigung Budget	29

10	Anhang	30
10.1	Erfolgsrechnung nach Funktionen.....	30
10.2	Erfolgsrechnung nach Sachgruppen	64
10.3	Investitionsrechnung nach Funktionen.....	73
10.4	Investitionsrechnung nach Sachgruppen	78
10.5	Gestufte Erfolgsausweis Gesamthaushalt	81
10.6	Gestufte Erfolgsausweis Allgemeiner Haushalt	82
10.7	Gestufte Erfolgsausweis Feuerwehr	83
10.8	Gestufte Erfolgsausweis Wasser	84
10.9	Gestufte Erfolgsausweis Abwasser.....	85
10.10	Gestufte Erfolgsausweis Abfall	86

Aufgrund der Rundung von Zahlen der Jahresrechnung 2019 auf ganze Frankenbeträge kann es im Vorbericht vereinzelt zu Rundungsdifferenzen kommen.

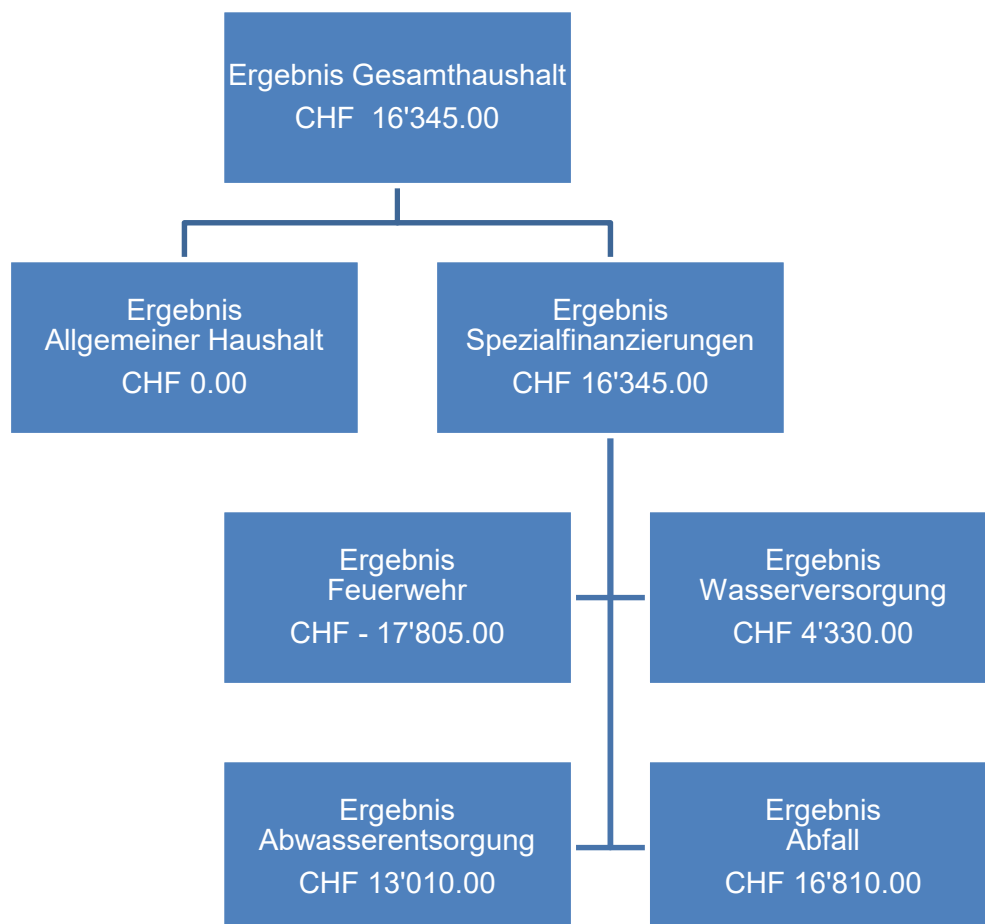
Vorbericht Budget 2022

0 Auf einen Blick (Management Summary)

Das Budget 2022 wurde nach den Grundsätzen des Vollständigkeits- und Bruttoprinzips und nach den gesetzlichen Vorgaben des Rechnungsmodells HRM2 erstellt. Es enthält alle im heutigen Zeitpunkt absehbaren Ausgaben und Einnahmen und berücksichtigt die finanziellen Möglichkeiten der Gemeinde Thierachern.

Bei einem Aufwand von CHF 12'068'595.00 und einem Ertrag von CHF 12'084'940.00 schliesst der Gesamthaushalt mit einem Ertragsüberschuss von CHF 16'345.00 ab. Vor der Verbuchung der gesetzlich vorgeschriebenen zusätzlichen Abschreibungen schliesst der Allgemeine Haushalt bei einem Aufwand von CHF 10'036'445.00 und einem Ertrag von CHF 10'258'060.00 mit einem Ertragsüberschuss von CHF 221'615.00 ab.

Die Ergebnisse des Budgets 2022 sehen im Überblick wie folgt aus:



Die Investitionsrechnung schliesst mit Nettoinvestitionen von CHF 2'531'000.00 ab. Als grösste Posten sind darin ein Neubau des Werkhofs, das Schulraumprovisorium der Schule Kandermatte sowie die Regenabwasserleitung inklusive Retentionskanal Rütihubel enthalten. Bei einer Selbstfinanzierung von CHF 1'126'170.00 muss mit einem Finanzierungsfehlbetrag von CHF 1'404'830.00 gerechnet werden.

1 Rechnungslegungsgrundsätze Harmonisiertes Rechnungslegungsmodell 2 (HRM2)

1.1 Allgemeines

Das Budget 2022 wurde nach dem Rechnungslegungsmodell HRM2, gemäss Art. 70 Gemeindegesetz (GG, [BSG 170.11]), erstellt.

1.2 Abschreibungen

1.2.1 Bestehendes Verwaltungsvermögen (Übergangsbestimmungen Ziff. 4.1.1 bis 4.1.4 GV)

Das am 1. Januar 2016 bestehende Verwaltungsvermögen wurde zu Buchwerten in HRM2 übernommen.

Das bestehende Verwaltungsvermögen von CHF 3'335'914.31 wird innert **10 Jahren** d.h. ab dem Rechnungsjahr 2016 bis und mit Rechnungsjahr 2025 linear abgeschrieben.

Dies ergibt einen jährlichen **Abschreibungssatz** von **10.00 %** oder CHF 333'591.43

1.2.2 Neues Verwaltungsvermögen

Auf neuen Vermögenswerten, das heisst nach Einführung von HRM2, werden die planmässigen Abschreibungen nach Anlagekategorien und Nutzungsdauer (Anhang 2 GV) berechnet. Die Abschreibungen erfolgen linear nach Nutzungsdauer.

1.2.3 Zusätzliche Abschreibungen (Art. 84 GV)

Zusätzliche Abschreibungen werden vorgenommen, wenn im Rechnungsjahr

- a) in der Erfolgsrechnung ein Ertragsüberschuss ausgewiesen wird und
- b) die ordentlichen Abschreibungen kleiner sind als die Nettoinvestitionen.

Zusätzliche Abschreibungen sind zu budgetieren.

	CHF	CHF
Ertragsüberschuss gemäss Budget (SG 9000)		221'615.00
Nettoinvestitionen Allgemeiner Haushalt	1'834'000.00	
./i. Ordentliche Abschreibungen Allgemeiner Haushalt	589'540.00	
Differenz	1'244'460.00	
Zusätzliche Abschreibungen (höchstens im Umfang des Ertragsüberschusses)		221'615.00
Ergebnis Budget		0.00

1.3 Investitionsrechnung / Aktivierungsgrenze

Der Gemeinderat belastet einzelne Investitionen bis zu einem Betrag von CHF 30'000.00 (maximale Aktivierungsgrenze gemäss Art. 79a GV: CHF 50'000.00) der Erfolgsrechnung. Er verfolgt dabei eine konstante Praxis.

2 Erläuterungen

Im Vergleich zum 2021 schliesst das Budget 2022 des Allgemeinen Haushalts bei einem Ertragsüberschuss von CHF 221'615.00 um CHF 65'875.00 besser ab. Aufgrund der gesetzlichen Vorgaben ist der Ertragsüberschuss für zusätzliche Abschreibungen zu verwenden. Die Hauptgründe für das positive Resultat sind wie bereits im Vorjahr die Auflösung der Neubewertungsreserve von CHF 157'900.00 (Ertrag lediglich buchmässig) sowie die Erträge aus der Deponie Eyacher von CHF 173'000.00. Weiter kann die Gemeinde auch von einer positiven Entwicklung bei den Steuererträgen der natürlichen Personen profitieren. Trotz Corona-Pandemie steigen die Steuererträge der natürlichen Personen im Vergleich zum Budget 2021 um CHF 373'800.00 an. Im Gegensatz zu den Erträgen aus der Auflösung der Neubewertungsreserve und der Deponie Eyacher darf bei den Steuererträgen von einem fortwährenden Mehrertrag ausgegangen werden. Die Erträge aus der Auflösung der Neubewertungsreserve werden letztmals im Jahr 2025 erfolgen, jene aus der Deponie Eyacher im 2026.

Die Grundlage für die Budgetierung der Steuererträge bilden die Prognosedaten und Statistiken der kantonalen Steuerverwaltung und der kantonalen Planungsgruppe. Aufgrund der fakturierten Steuerrechnungen der 1. und 2. Rate 2021, einer prognostizierten Zunahme der Steuerpflichtigen sowie einer generellen Zuwachsrate von 1 %, kann alleine bei den Einkommensteuern der natürlichen Personen mit CHF 4'797'500.00 ein Plus von CHF 297'500.00 im Vergleich zum Vorjahr budgetiert werden.

Nebst den bereits genannten Faktoren wird das Budget 2022 durch folgende Umstände beeinflusst:

- Abnahme der planmässigen Abschreibungen im Bereich Bildung, da die ICT-Investitionen aus dem Jahr 2017 im 2021 letztmals abzuschreiben sind (Minderaufwand CHF 50'350.00).
- Zunahme der Lehrgelhaltskosten über sämtliche Bereiche infolge einer Klasseneröffnung und Mehrlektionen (Mehraufwand nach Abzug der Gemeindebeiträge von CHF 81'575.00).
- Zusätzlicher einmaliger Ertrag aufgrund einer altrechtlichen Mehrwertabschöpfung (Mehrertrag CHF 130'000.00).
- Kostensteigerung bei den Lastenausgleichen Ergänzungsleistungen, Familienzulage, Sozialhilfe, öffentlicher Verkehr sowie den Lastenausgleich neue Aufgabenteilung (Mehraufwand CHF 93'225.00).
- Minderertrag durch die leichte Erhöhung der Steuerkraft der Einwohnergemeinde Thierachern aus den Finanzausgleich im Bereich Disparitätenabbau und Mindestausstattung (Minderertrag CHF 146'200.00).

Im 2022 werden die Guthaben (Rechnungsausgleich und Werterhalt) und die Verpflichtungen (Verwaltungsvermögen) der Spezialfinanzierungen mit einem Zinssatz von je 0,25 % verzinst.

2.1 Allgemeines

Steueranlage: **1,71-fache der einfachen Steuer**
Liegenschaftsteuer: **1,2 Promille des amtlichen Wertes**

Wiederkehrende Gebühren 2022 in der Kompetenz des Gemeinderates:

Feuerwehr Ersatzabgaben:

Vom Staatssteuerbetrag:			4.1 %
	Maximum	CHF	450.00
	Minimum	CHF	50.00

Wasser

Sockelgebühr (Grundgebühr)

Bei einem Verbrauch bis 100 m ³ pro Jahr	CHF	180.00 *
Bei einem Verbrauch von 101 m ³ bis 1'000 m ³ pro Jahr	CHF	300.00 *
Bei einem Verbrauch von über 1'000 m ³ pro Jahr	CHF	1'164.00 *

Verbrauchsgebühr pro m³

Bei einem Verbrauch bis 100 m ³ pro Jahr	CHF	1.20 *
Bei einem Verbrauch von 101 m ³ bis 1'000 m ³ pro Jahr für die 100 m ³ überschreitende Wassermenge	CHF	0.96 *
Bei einem Verbrauch von über 1'000 m ³ pro Jahr für die 1'000 m ³ überschreitende Wassermenge	CHF	0.72 *

Weitere Gebühren (Löschgebühr, Gebühr für vorübergehende Wasserbezüge) siehe Gebührentarif zum Wasserversorgungsreglement.

Abwasser**Sockelgebühr** (Grundgebühr)

Bei einem Verbrauch bis 100 m ³ pro Jahr	CHF	150.00 *
Bei einem Verbrauch von 101 m ³ bis 1'000 m ³ pro Jahr	CHF	250.00 *
Bei einem Verbrauch von über 1'000 m ³ pro Jahr	CHF	970.00 *

Verbrauchsgebühr pro m³

Bei einem Verbrauch bis 100 m ³ pro Jahr	CHF	1.00 *
Bei einem Verbrauch von 101 m ³ bis 1'000 m ³ pro Jahr für die 100 m ³ überschreitende Wassermenge	CHF	0.80 *
Bei einem Verbrauch von über 1'000 m ³ pro Jahr für die 1'000 m ³ überschreitende Wassermenge	CHF	0.60 *

Hundetaxe

Je Hund	CHF	80.00
---------	-----	-------

Wiederkehrende Gebühren 2022 in der Kompetenz der Gemeindeversammlung:**Kehricht**

Grundgebühr je Haushaltung, Gewerbe und Dienstleistungsbetrieb	CHF	80.00 **
-------------------------------------------------------------------	-----	----------

* exklusive 2.5 % Mehrwertsteuer

** exklusive 7.7 % Mehrwertsteuer

2.2 Erfolgsrechnung

2.2.1 Entwicklung Personalaufwand

	Budget 2022	Budget 2021	Rechnung 2020
30 Personalaufwand	1'590'310	1'578'855	1'451'262
300 Behörden und Kommissionen	205'855	201'420	155'633
301 Löhne des Verwaltungs- + Betriebsp.	1'128'880	1'124'360	1'068'324
302 Löhne der Lehrkräfte	0	0	0
305 Arbeitgeberbeiträge	191'505	191'595	181'818
309 Übriger Personalaufwand	64'070	61'480	45'487

Der Hauptgrund des um CHF 11'455.00 oder 0.7 % angewachsenen Personalaufwands liegt in erster Linie bei der Tagesschule, beim Schulsekretariat der Primarschule sowie beim Gebäudeunterhalt der Schulanlage Kandermatte als Folge von Pensenerhöhungen. Teilweise konnte dieser Mehraufwand durch verschiedene tiefer budgetierte Personalaufwände kompensiert werden.

In den Löhnen für das Verwaltungs- und Betriebspersonal wurden im Grundsatz zwei Gehaltsstufen für individuelle Lohnaufstiege aufgrund der Mitarbeitergespräche eingerechnet. Auf einen generellen Gehaltsaufstieg infolge Teuerung wurde aufgrund der aktuellen Teuerungsentwicklung verzichtet. Da in der Gemeinde Thierachern jedoch die Gehaltsklassentabellen des Kantons Bern zur Anwendung kommen, ist der Teuerungsausgleich vom Entscheid des Kantons abhängig.

2.2.2 Entwicklung Sach- und Betriebsaufwand

	Budget 2022	Budget 2021	Rechnung 2020
31 Sach- und übriger Betriebsaufwand	2'013'720	1'862'230	1'795'804
310 Material- und Warenaufwand	353'940	348'975	296'594
311 Nicht aktivierbare Anlagen	164'510	176'280	190'588
312 Ver- und Entsorgung Liegens. VV	132'000	131'500	122'236
313 Dienstleistungen und Honorare	477'700	450'635	482'675
314 Baulicher und betriebliche Unterhalt	431'300	325'100	364'666
315 Unterhalt Mobilien und immat. Anlagen	181'230	160'795	123'084
316 Mieten, Leasing, Pachten, Benütz.g.	108'520	107'370	102'418
317 Spesenentschädigungen	104'510	98'565	24'515
318 Wertberichtigungen auf Forderungen	46'100	47'800	84'742
319 Verschiedener Betriebsaufwand	13'910	15'210	4'286

Der Sach- und übrige Betriebsaufwand liegt um CHF 151'490.00 oder 8.1 % über dem Budgetwert von 2021. Die Entwicklung ist dabei relativ stark von einzelnen Projekten abhängig. Die grösste Abweichung zum Budget 2021 liegen bei den Dienstleistungen und Honoraren, beim baulichen und betrieblichen Unterhalt sowie beim Unterhalt von Mobilien und immateriellen Anlagen. Die Differenz bei den Dienstleistungen und Honoraren ist zur Hauptsache auf die EDV-Dienstleistungen bei der Oberstufenschule aufgrund der neuen ICT-Strategie sowie bei der Feuerwehr für den Unterhalt der zusätzlichen Lungenautomaten beim Atemschutz zurückzuführen. Beim baulichen und betrieblichen Unterhalt ist die Zunahme mit zusätzlichem Gebäudeunterhalt bei der Schulanlage der Oberstufenschule sowie mit Spülungen und Sanierungen des Kanalisationsnetzes zu begründen. Bei den Kanalspülungen ist zu beachten, dass sich jeweils ein kostenintensives Jahr (CHF 68'000.00 – 2022) mit einem weniger intensiven Jahr (CHF 13'000.00 – 2021) abwechselt.

2.2.3 Entwicklung Abschreibungen Verwaltungsvermögen (VV)

	Budget 2022	Budget 2021	Rechnung 2020
33 Abschreibungen VV	696'110	702'860	703'987
Abschreibungen Sachanlagen VV gem. HRM2	362'520	369'270	370'397
Abschreibungen auf bestehendem VV per 31.12.2015	333'590	333'590	333'590

Die planmässigen Abschreibungen auf Sachanlagen beinhalten folgende beide Komponenten:

Abschreibungen Sachanlagen VV gem. HRM2

Investitionen, welche nach dem 1. Januar 2016 in Betrieb genommen werden, werden über die vorgeschriebene Nutzungsdauer (abgestimmt nach Anlagekategorie) abgeschrieben. Der Rückgang im 2022 ist auf die im 2021 letztmals abzuschreibende ICT der Schulen zurückzuführen. Da jedoch neue Projekte hinzugekommen sind, ist der Rückgang der Abschreibungen nur gering.

Abschreibungen auf bestehendem VV per 31. Dezember 2015

Das am 31. Dezember 2015 bestehende Verwaltungsvermögen wird linear abgeschrieben. An der Gemeindeversammlung vom 7. Dezember 2015 wurde beschlossen, die Abschreibungsdauer auf 10 Jahre festzulegen. Dieser Beschluss ist verbindlich und kann nicht abgeändert werden. Das bedeutet, dass das per 31. Dezember 2015 bestehende Verwaltungsvermögen bis ins Jahr 2025 jährlich mit CHF 333'590.00 abgeschrieben wird. Ab dem Jahr 2026 wird diese Abschreibung vollständig wegfallen.

2.2.4 Entwicklung Finanzaufwand

	Budget 2022	Budget 2021	Rechnung 2020
34 Finanzaufwand	154'960	97'980	105'932
340 Zinsaufwand	24'435	23'910	25'603
343 Liegenschaftsaufwand Finanzvermögen	125'525	63'070	76'062
349 Verschiedener Finanzaufwand	5'000	11'000	4'267

Der Zinsaufwand beläuft sich für das Jahr 2022 im Rahmen der Vorjahre. Je nach Ablösung der bestehenden Darlehen sowie der Umsetzung der geplanten Investitionen können die Zinskosten für Fremdkapital noch leicht abweichen.

Bei den Liegenschaften Finanzvermögen muss im Vergleich zum Budget 2021 mit höheren Kosten gerechnet werden. Vorgesehen ist an der Dorfstrasse 1 die Sanierung des Flachdachs über dem Gewerbelokal (CHF 60'000.00) sowie der Ersatz der Trinkwasser-Hausanschlussleitung (CHF 15'000.00). Mit der Sanierung des Hauptdachs und der Liftsanierung an der Dorfstrasse 1 sowie einer Heizungssanierung am Fritz-Indermühleweg 8 stehen in naher Zukunft noch weitere Unterhaltsarbeiten mit wesentlicher Kostenfolge an.

2.2.5 Entwicklung Einlagen in Fonds und Spezialfinanzierungen (SF)

	Budget 2022	Budget 2021	Rechnung 2020
35 Einlagen in Fonds und SF	582'600	282'300	257'101
351 Einlagen in Fonds und Spez.f. im EK	582'600	282'300	257'101

Aufgrund verschiedener privater Bauprojekte kann im 2022 in den Bereichen Wasser und Abwasser mit sehr hohen Anschlussgebühren gerechnet werden. Seit Einführung von HRM2 sind die Anschlussgebühren in den Werterhalt einzulegen. Die Einlage der Anschlussgebühren in den Werterhalt kann jedoch bei der ordentlichen Einlage in den Werterhalt in Abzug gebracht werden, was die Rechnungsergebnisse der Spezialfinanzierungen Wasser und Abwasser begünstigt.

2.2.6 Entwicklung Transferaufwand

	Budget 2022	Budget 2021	Rechnung 2020
36 Transferaufwand	6'770'780	6'479'600	6'282'820
Finanz- und Lastenausgleich	2'892'435	2'799'210	2'595'643
Gemeindeanteil an die Lehrerbesoldungen	2'941'500	2'759'700	2'866'591
Übrige Kantonsentschädigungen	120'540	122'540	111'236
Beiträge an Gemeinwesen und öffentliche Unternehmungen	601'460	594'620	565'467
Beiträge an Dritte	214'845	203'530	143'884

Im Finanz- und Lastenausgleich sind die Zahlungen an den Kanton für die Lastenausgleiche Ergänzungleistungen, Familienzulage, Sozialhilfe, öffentlicher Verkehr sowie den Lastenausgleich neue Aufgabenteilung enthalten. Aufgrund der Kostenentwicklung muss bei jedem Lastenausgleich mit Mehrkosten gerechnet werden. Total belaufen sich diese Mehrkosten im Vergleich zum Budget 2021 auf CHF 93'225.00.

Beim Gemeindeanteil an die Lehrerbesoldungen handelt es sich um die Bruttokosten für die Schulen Thierachern. Der Kanton verrechnet den Gemeinden dabei 50 % der Gesamtkosten. Ein Teil wird den Anschlussgemeinden weiterverrechnet. Weiter erhält die Gemeinde vom Kanton

einen Beitrag pro Schüler, womit die Lehrergehaltskosten schlussendlich zu 70 % durch den Kanton finanziert werden. Die Mehrkosten sind in erster Linie auf die Eröffnung einer zusätzlichen Klasse an der Primarschule, zusätzliche Lektionen im Kindergarten sowie auf eine Korrektur bei der Berechnung der Lehrergehaltskosten im Bereich Besondere Massnahmen zurückzuführen.

In den Beiträgen an Gemeinwesen und Dritte sind unter anderem die Beiträge des Gemeindeverbandes Blattenheid, der ARA Thunersee, des Regionalen Sozialdienstes in Uetendorf, der Verrechnungen an die Spezialfinanzierungen sowie die Schulsozialarbeit enthalten.

2.2.7 Entwicklung ausserordentlicher Aufwand

	Budget 2022	Budget 2021	Rechnung 2020
38 Ausserordentlicher Aufwand	260'115	363'440	0
389 Einlagen in das Eigenkapital	260'115	363'440	0

Da im Budget 2022 im Allgemeinen Haushalt mit einem Ertragsüberschuss gerechnet wird und die Nettoinvestitionen des Allgemeinen Haushalts höher sind als die Abschreibungen, muss der Ertragsüberschuss für zusätzliche Abschreibungen verwendet werden. Im 2021 war diese Einlage höher, da die vorgeschriebene Einlage in die Schwankungsreserve der Liegenschaften des Finanzvermögens in Höhe von CHF 207'700.00 gemacht werden mussten.

Nebst den zusätzlichen Abschreibungen beinhalten die Einlagen in das Eigenkapital erstmals auch eine Einlage in den Werterhalt der Liegenschaften Finanzvermögen in der Höhe von CHF 38'500.00 für künftigen Liegenschaftsunterhalt.

2.2.8 Entwicklung interne Verrechnungen

	Budget 2022	Budget 2021	Rechnung 2020
39 Interne Verrechnungen	105'005	111'405	117'503
391 Interne Verrechnung von Dienstleistungen	85'305	91'855	98'778
392 Interne Verrechnung von Pachten, Mieten und Benützungskosten	10'400	10'800	9'600
393 Interne Verrechnung von Betriebs- und Verwaltungskosten	2'900	2'850	2'852
394 Interne Verrechnung von kalk. Zinsen und Finanzaufwand	6'400	5'900	6'273

Bei den internen Verrechnungen von Dienstleistungen handelt es sich um Umbuchungen innerhalb des Allgemeinen Haushalts. Die internen Verrechnungen von Pachten, Mieten und Benützungskosten betreffen die Miete der Räumlichkeiten für die ab 2019 neu in Betrieb genommene Tagesschule. Beim Bereich interne Verrechnungen von kalkulatorischen Zinsen und Finanzaufwand handelt es sich um verrechnete Zinsen der Primar- und Oberstufenschule sowie des Friedhofs.

2.2.9 Entwicklung Fiskalertrag

	Budget 2022	Budget 2021	Rechnung 2020
40 Fiskalertrag	5'989'740	5'582'020	5'839'327
400 Direkte Steuern nat. Personen	5'222'000	4'848'200	4'929'632
4000 Einkommenssteuern nat. Personen	4'790'000	4'491'700	4'561'267
4001 Vermögenssteuern nat. Personen	414'000	340'000	349'203
4002 Quellensteuern natürliche Personen	18'000	16'500	19'161
401 Direkte Steuern jur. Personen	71'500	70'500	176'105
4010 Gewinnsteuern juristische Personen	68'000	67'500	172'318
4011 Kapitalsteuern juristische Personen	3'500	3'000	3'787
402 Übrige Direkte Steuern	686'000	653'000	723'590
4021 Grundsteuern	520'000	495'000	522'206
4022 Vermögensgewinnsteuern	160'000	150'000	195'232
4024 Erbschafts- und Schenkungssteuern	3'000	3'000	3'252
4029 Eingang abgeschriebene Steuern	3'000	5'000	2'900
403 Besitz- und Aufwandsteuern	10'240	10'320	10'000
4033 Hundetaxen	10'240	10'320	10'000

Die Grundlage für die Budgetierung des Fiskalertrages basiert auf den Prognosedaten und Statistiken der kantonalen Steuerverwaltung und der kantonalen Planungsgruppe. Weiter wurden die zu erwartenden Steuererträge 2021 aufgrund der gestellten Steuerraten berechnet. Nach wie vor bestehen aufgrund der Corona-Pandemie gewisse Unsicherheiten.

Die Zunahme der Steuererträge der natürlichen Personen im Vergleich zum Budget 2021 sind nebst der bereits erwähnten Hochrechnung aufgrund der 1. und 2. Steuerrate 2021 auf eine Bevölkerungszunahme sowie eine bescheidene Zuwachsrate von 1 % zurückzuführen. Aufgrund der aktuellen Bauprojekte darf auch in naher Zukunft mit Mehrerträgen durch die Bevölkerungszunahme gerechnet werden.

Bei den Steuererträgen der juristischen Personen wurde wie im 2021 auf einen langjährigen Durchschnitt abgestützt. Im Wissen, dass die Erträge im Verhältnis zu den natürlichen Personen sehr schwankend sind, was eine genaue Budgetierung schwierig macht.

2.2.10 Entwicklung Regalien und Konzessionen

	Budget 2022	Budget 2021	Rechnung 2020
41 Regalien und Konzessionen	86'000	87'000	85'923
412 Konzessionen	86'000	87'000	85'923

Bei den Konzessionen handelt es sich um die Konzessionsabgabe der BKW Energie AG, welche jeweils vom gesamten Stromverbrauch in der Gemeinde abhängig ist.

2.2.11 Entwicklung Entgelte

	Budget 2022	Budget 2021	Rechnung 2020
42 Entgelte	1'665'755	1'320'900	1'242'934
420 Ersatzabgaben	230'000	225'000	236'986
421 Gebühren für Amtshandlungen	41'500	53'000	37'917
422 Spital und Heimplatz, Kostgelder	30'315	32'300	22'039
423 Schul- und Kursgelder	30'400	23'000	27'989
424 Benützungsgebühren und Dienstleistungen	1'129'600	784'700	691'025
425 Erlöse aus Verkäufen	99'440	98'400	110'927
426 Rückerstattungen	104'500	104'500	116'052

Die Zunahme der Entgelte von CHF 344'855.00 ist mit CHF 336'900.00 auf Anschlussgebühren im Bereich Wasser und Abwasser zurückzuführen. Das Total der Anschlussgebühren ist dabei von der aktuell sehr starken Bautätigkeit in der Gemeinde abhängig.

2.2.12 Entwicklung verschiedene Erträge

	Budget 2022	Budget 2021	Rechnung 2020
43 Verschiedene Erträge	303'000	160'000	173'333
430 Verschiedene betriebliche Erträge	303'000	160'000	173'333

Nebst dem Infrastrukturbeitrag aus dem Betrieb der Deponie Eyacher von rund CHF 173'000.00 ist für 2022 noch eine einmalige altrechtliche Mehrwertabschöpfung in der Höhe von CHF 130'000.00 budgetiert.

2.2.13 Entwicklung Finanzertrag

	Budget 2022	Budget 2021	Rechnung 2020
44 Finanzertrag	304'460	341'420	683'863
440 Zinsertrag	31'550	32'850	27'593
443 Liegenschaftsertrag FV	244'700	265'370	255'580
444 Marktwertanpassung Anlagen FV	0	0	362'168
445 Finanzertrag aus Darlehen und Beteiligungen des VV	610	600	1'916
447 Liegenschaftsertrag VV	27'600	42'600	36'605

Der Zinsertrag setzt sich in erster Linie durch Verzugszinse der Steuerbuchhaltung sowie durch Zinserträge der Spezialfinanzierungen zusammen.

Beim Liegenschaftsertrag Finanzvermögen (FV) handelt es sich mit CHF 228'470.00 zum grössten Teil um Mietzinsenerträge (inklusive Nebenkosten) der Liegenschaften Dorfstrasse 1 und Fritz-Indermühleweg 8.

Der Rückgang des Finanzertrags ist zur Hauptsache auf den Wegfall des Mietzinsenertrags der Abwartwohnung Kandermatte (CHF -15'000.00) sowie auf die im 2022 nicht budgetierte Entschädigung für die Mobilfunkantenne auf dem alten Dorfschulhaus (CHF -10'000.00) zurückzuführen.

2.2.14 Entwicklung Entnahmen aus Fonds und Spezialfinanzierungen

	Budget 2022	Budget 2021	Rechnung 2020
45 Entnahme aus Fonds und SF	238'980	152'090	177'248
451 Entnahme aus Fonds und SF des EK	238'980	152'090	177'248

Die Abschreibungen der Bereiche Wasser und Abwasser können durch eine Entnahme aus dem Werterhalt neutralisiert werden. Durch die Zunahme der Abschreibungen aufgrund der ab 1. Januar 2016 eingeführten linearen Abschreibungsmethode fallen auch die Entnahmen höher aus. Zusätzlich kann auch der werterhaltende Unterhalt der Erfolgsrechnung aus dem Werterhalt entnommen werden. Die Entnahmen liegen mit CHF 238'980.00 um CHF 86'890.00 höher als im Budget 2021 und um CHF 61'732.00 über der Jahresrechnung 2020. Grund dafür sind unter anderem die hohen Kosten im 2022 für die Spülungen der Kanalisationen sowie Unterhaltsarbeiten an den Kanalisationen aufgrund der GEP-Nachführung.

2.2.15 Entwicklung Transferertrag

	Budget 2022	Budget 2021	Rechnung 2020
46 Transferertrag	3'300'605	3'321'645	3'349'975
Finanz- und Lastenausgleich	548'600	691'300	605'592
Schülerbeitrag des Kantons	719'400	716'000	819'449
Schulgeldertrag anderer Gemeinden	1'580'500	1'466'255	1'521'443
Übrige Transfererträge	452'105	448'090	403'491

Da sich die Steuerkraft der Gemeinde Thierachern in den letzten Jahren positiv entwickelt hat, reduzieren sich die Erträge im Bereich Finanz- und Lastenausgleich. Während sich der Ertrag aus dem Disparitätenabbau reduziert, fällt der Beitrag Mindestaustattung gänzlich weg.

Ein Teil der höheren Kosten im Bildungsbereich wird den Anschlussgemeinden in Form von Schulgelder weiterverrechnet. Bei Mehrkosten im Bereich Bildung von CHF 243'620.00 (brutto) können im 2022 somit um CHF 114'245.00 höhere Schulgelder anderer Gemeinde budgetiert werden.

Bei den übrigen Transfererträgen handelt es sich grösstenteils um Erträge aus Verrechnungen an die Spezialfinanzierungen, die Beiträge des Kantons an die Tagesschule und die Betreuungsgutscheine sowie den Beitrag der Gebäudeversicherung an die Feuerwehr Thierachern-Regio.

2.2.16 Ausserordentlicher Ertrag

	Budget 2022	Budget 2021	Rechnung 2020
48 Ausserordentlicher Ertrag	196'400	365'600	0
489 Entnahmen aus Eigenkapital	196'400	365'600	0

Durch die Neubewertung der Liegenschaften im Finanzvermögen entstand beim Übergang zu HRM2 im 2016 eine Neubewertungsreserve von CHF 997'130.60. Gemäss Vorgaben des Kantons kann diese nach der Einlage des Betrags von CHF 207'700.00 in die Schwankungsreserve über die Dauer von fünf Jahren aufgelöst werden. Nachdem im 2021 nebst der Auflösung von CHF 157'900.00 auch die Entnahme von CHF 207'700.00 zur Bildung der Schwankungsreserve entnommen werden konnte, ist für 2022 lediglich noch die ordentliche Auflösung von CHF 157'900.00 budgetiert.

Aufgrund des budgetierten Unterhalts der Liegenschaften im Finanzvermögen kann die erstmalige Einlage von budgetiert 0.5 % des Gebäudeversicherungswerts (CHF 38'500.00) direkt wieder aus dem Werterhalt der Liegenschaften Finanzvermögen entnommen werden.

2.2.17 Entwicklung interne Verrechnungen

	Budget 2022	Budget 2021	Rechnung 2020
49 Interne Verrechnungen	105'005	111'405	117'503
491 Interne Verrechnung von Dienstleistungen	85'305	91'855	98'778
492 Interne Verrechnung von Pachten, Mieten und Benützungskosten	10'400	10'800	9'600
493 Interne Verrechnung von Betriebs- und Verwaltungskosten	2'900	2'850	2'852
494 Interne Verrechnung von kalk. Zinsen und Finanzaufwand	6'400	5'900	6'273

Siehe Kommentar zu Funktion 39.

2.3 Investitionen

Es handelt sich um geplante Investitionen, welche den Berechnungen der Kapitalkosten (Abschreibungen, Zinsen) zugrunde liegen.

Investitionen (Projekte über CHF 100'000.00) mit Inbetriebnahme im Budgetjahr 2022**Zivilschutz**

Umbau Kommandoposten II, Kandermatte, in öffentlichen Schutzraum 200'000

Bildung

Ersatz Schülerpulte und –stühle Oberstufenschule 170'000

Sanierung Garderoben, Duschen und WC Kandermatte 150'000

Schulraumprovisorium (Container) Kandermatte 435'000

Verkehr

Sanierung Bushaltestelle Mittlerer Schwand 116'000

Sanierung Niesenstrasse 140'000

Wasser

Ersatz Hydrantenleitung Niesenstrasse 14'000

Ersatz Hydrantenleitung Schwandstrasse – Rothacher Areal 100'000

Abwasser

Sanierung Kanalisationsleitung alter Eggstutz 110'000

Retentionskanals und Regenabwasserleitung Rütihubel 320'000

Investitionen (Projekte über CHF 100'000.00) per 31.12.2022 im Bau**Bildung**

Sanierung und Ausbau Schulanlage Kandermatte 50'000

Bau zusätzliches Klassenzimmer Oberstufenschule 30'000

Verkehr

Sanierung alter Eggstutz 70'000

Neubau Werkhof 600'000

Wasser

Ersatz Hydrantenleitung Blumensteinstrasse 5 – Hydrant 16 25'000

Abwasser

Regenabwasserleitung Blumensteinstrasse 40'000

Gewässerverbauungen

Hochwasserschutzprojekt Glütschbach (innerhalb Baugebiet) 20'000

Raumplanung

Ortsplanungsrevision 10'000

3 Ergebnis

3.1 Allgemeine Übersicht

	Budget 2022	Budget 2021	Rechnung 2020
Jahresergebnis ER Gesamthaushalt	16'345	- 36'590	955'697
Jahresergebnis ER Allgemeiner Haushalt	0	0	853'240
Jahresergebnis gesetzliche Spezialfinanzierungen	16'345	- 36'590	102'457
Steuerertrag natürliche Personen	5'222'000	4'848'200	4'929'632
Steuerertrag juristische Personen	71'500	70'500	176'105
Liegenschaftssteuer	520'000	495'000	522'206
Nettoinvestitionen	2'531'000	1'768'000	677'919

3.2 Übersicht Gesamtergebnis Gemeinde

3.2.1 Erfolgsrechnung

Betrieblicher Aufwand	CHF	11'653'520
Betrieblicher Ertrag	CHF	11'584'080
Ergebnis aus betrieblicher Tätigkeit	CHF	-69'440
Finanzaufwand	CHF	154'960
Finanzertrag	CHF	304'460
Ergebnis aus Finanzierung	CHF	149'500
Operatives Ergebnis	CHF	80'060
Ausserordentlicher Aufwand	CHF	260'115
Ausserordentlicher Ertrag	CHF	196'400
Ausserordentliches Ergebnis	CHF	-63'715
Gesamtergebnis Erfolgsrechnung *	CHF	16'345

(+ = Ertragsüberschuss / - = Aufwandüberschuss)

* Gesamtergebnis Erfolgsrechnung

Allgemeiner Haushalt	CHF	0
Feuerwehr	CHF	-17'805
Wasser	CHF	4'330
Abwasser	CHF	13'010
Kehricht	CHF	16'810
	CHF	16'345

Im Gesamtergebnis der Gemeinde sind auch die Spezialfinanzierungen enthalten.

3.2.2 Investitionsrechnung

Investitionsausgaben	CHF	2'767'000
Investitionseinnahmen	CHF	236'000

Ergebnis Nettoinvestitionen	CHF	2'531'000
------------------------------------	------------	------------------

3.2.3 Finanzierungsergebnis

Selbstfinanzierung:

Gesamtergebnis Erfolgsrechnung	90	CHF	16'345
Abschreibungen Verwaltungsvermögen	33 +	CHF	696'110
Einlagen in Fonds und Spezialfinanzierungen	35 +	CHF	582'600
Entnahmen aus Fonds und Spezialfinanzierungen	45 -	CHF	-238'980
WB Darlehen VV	364 +	CHF	0
WB Beteiligungen VV	365 +	CHF	0
Abschreibungen Investitionsbeiträge	366 +	CHF	6'380
Zusätzliche Abschreibungen	383 +	CHF	0
Einlagen in das Eigenkapital	389 +	CHF	260'115
Entnahmen aus dem Eigenkapital	489 -	CHF	-196'400
Selbstfinanzierung		CHF	1'126'170

Nettoinvestitionen:

Ergebnis Investitionsrechnung	5 ./. 6	CHF	2'531'000
-------------------------------	---------	-----	-----------

Finanzierungsergebnis	CHF	-1'404'830
------------------------------	------------	-------------------

(+ = Finanzierungsüberschuss / - = Finanzierungsfehlbetrag)

3.3 Ergebnis Allgemeiner Haushalt

Betrieblicher Aufwand	CHF	9'843'135
Betrieblicher Ertrag	CHF	9'768'600
Ergebnis aus betrieblicher Tätigkeit	CHF	-74'535

Finanzaufwand	CHF	154'810
Finanzertrag	CHF	293'060
Ergebnis aus Finanzierung	CHF	138'250

Operatives Ergebnis	CHF	63'715
---------------------	-----	--------

Ausserordentlicher Aufwand	CHF	260'115
Ausserordentlicher Ertrag	CHF	196'400
Ausserordentliches Ergebnis	CHF	-63'715

Gesamtergebnis Erfolgsrechnung	CHF	0
---------------------------------------	------------	----------

(+ = Ertragsüberschuss / - = Aufwandüberschuss)

3.4 Ergebnis Spezialfinanzierung Feuerwehr

Betrieblicher Aufwand	CHF	292'155
Betrieblicher Ertrag	CHF	274'500
Ergebnis aus betrieblicher Tätigkeit	CHF	-17'655
Finanzaufwand	CHF	150
Finanzertrag	CHF	0
Ergebnis aus Finanzierung	CHF	-150
Operatives Ergebnis	CHF	-17'805
Ausserordentlicher Aufwand	CHF	0
Ausserordentlicher Ertrag	CHF	0
Ausserordentliches Ergebnis	CHF	0
Gesamtergebnis Erfolgsrechnung	CHF	-17'805

(+ = Ertragsüberschuss / - = Aufwandüberschuss)

Das budgetierte Defizit für 2022 mit CHF 17'805.00 liegt im Bereich des Budgets 2021. Die Mehrkosten für die Anschaffung und den Unterhalt von zusätzlichen Lungenautomaten für den Atemschutz können mit höheren Erträgen bei den Ersatzabgaben und den GVB-Beiträgen kompensiert werden. Das Defizit kann dem Rechnungsausgleich entnommen werden, welcher sich per 31. Dezember 2020 auf CHF 335'367.52 beläuft.

3.5 Ergebnis Spezialfinanzierung Wasser

Betrieblicher Aufwand	CHF	620'410
Betrieblicher Ertrag	CHF	624'490
Ergebnis aus betrieblicher Tätigkeit	CHF	4'080
Finanzaufwand	CHF	0
Finanzertrag	CHF	250
Ergebnis aus Finanzierung	CHF	250
Operatives Ergebnis	CHF	4'330
Ausserordentlicher Aufwand	CHF	0
Ausserordentlicher Ertrag	CHF	0
Ausserordentliches Ergebnis	CHF	0
Gesamtergebnis Erfolgsrechnung	CHF	4'330

(+ = Ertragsüberschuss / - = Aufwandüberschuss)

Per 1. Januar 2021 wurden die Tarife mit dem Ziel, den vorhandenen Rechnungsausgleich stetig abzubauen, gesenkt. Dank den hohen Erträgen der Anschlussgebühren sieht das Budget 2022 nun bereits wieder einen leichten Ertragsüberschuss vor. Die effektiven Resultate ab 2021 werden zeigen, ob das gewünschte Ziel mit den ab 2021 neuen Tarifen möglich ist oder ob diese allenfalls weiter gesenkt werden müssen. Dabei ist jedoch berücksichtigen, dass die Ergebnisse auch von den Anschlussgebühren abhängig sind. Diese können der ordentlichen Einlage in den Werterhalt in Abzug gebracht werden, was das Ergebnis wesentlich mitbeeinflusst. Der Ertragsüberschuss wird dem Rechnungsausgleich zugeführt, welcher per 31. Dezember 2020 einen Bestand von CHF 604'853.70 aufweist.

3.6 Ergebnis Spezialfinanzierung Abwasser

Betrieblicher Aufwand	CHF	675'230
Betrieblicher Ertrag	CHF	678'090
Ergebnis aus betrieblicher Tätigkeit	CHF	2'860
Finanzaufwand	CHF	0
Finanzertrag	CHF	10'150
Ergebnis aus Finanzierung	CHF	10'150
Operatives Ergebnis	CHF	13'010
Ausserordentlicher Aufwand	CHF	0
Ausserordentlicher Ertrag	CHF	0
Ausserordentliches Ergebnis	CHF	0
Gesamtergebnis Erfolgsrechnung	CHF	13'010

(+ = Ertragsüberschuss / - = Aufwandüberschuss)

Per 1. Januar 2021 wurden die Tarife mit dem Ziel, den vorhandenen Rechnungsausgleich stetig abzubauen, gesenkt. Dank den hohen Erträgen der Anschlussgebühren sieht das Budget 2022 nun bereits wieder einen Ertragsüberschuss vor. Die effektiven Resultate ab 2021 werden zeigen, ob das gewünschte Ziel mit den ab 2021 neuen Tarifen möglich ist oder ob diese allenfalls weiter gesenkt werden müssen. Dabei ist jedoch zu berücksichtigen, dass die Ergebnisse auch von den Anschlussgebühren abhängig sind. Diese können der ordentlichen Einlage in den Werterhalt in Abzug gebracht werden, was das Ergebnis wesentlich mitbeeinflusst. Der Ertragsüberschuss wird dem Rechnungsausgleich zugeführt, welcher per 31. Dezember 2020 einen Bestand von CHF 692'622.70 aufweist.

3.7 Ergebnis Spezialfinanzierung Abfall

Betrieblicher Aufwand	CHF	222'590
Betrieblicher Ertrag	CHF	238'400
Ergebnis aus betrieblicher Tätigkeit	CHF	15'810
Finanzaufwand	CHF	0
Finanzertrag	CHF	1'000
Ergebnis aus Finanzierung	CHF	1'000
Operatives Ergebnis	CHF	16'810
Ausserordentlicher Aufwand	CHF	0
Ausserordentlicher Ertrag	CHF	0
Ausserordentliches Ergebnis	CHF	0
Gesamtergebnis Erfolgsrechnung	CHF	16'810

(+ = Ertragsüberschuss / - = Aufwandüberschuss)

Aufgrund verschiedener kleiner Budgetanpassungen zum Budget 2021 reduziert sich der Aufwand um CHF 10'485.00 und erhöht sich der Ertrag um CHF 4'200.00. Dies führt zu einem Ertragsüberschuss von CHF 16'810.00. Aufgrund des bevorstehenden neuen Reglements wurde auf eine Gebührenanpassung zum heutigen Zeitpunkt verzichtet. Der Ertragsüberschuss wird dem Rechnungsausgleich des Abfallwesens zugeführt, welcher per 31. Dezember 2020 einen Bestand von CHF 381'497.56 ausweist.

4 Erfolgsrechnung

4.1 Zusammenzug Gliederung nach Sachgruppen Erfolgsrechnung

Bezeichnung	Budget 2022		Budget 2021		Rechnung 2020	
	Aufwand	Ertrag	Aufwand	Ertrag	Aufwand	Ertrag
3 Aufwand	12'173'600.00		11'478'670.00		10'714'408.93	
30 Personalaufwand	1'590'310.00		1'578'855.00		1'451'261.90	
31 Sach- und übriger Betriebsaufwand	2'013'720.00		1'862'230.00		1'795'804.39	
33 Abschreibungen Verwaltungsvermögen	696'110.00		702'860.00		703'986.85	
34 Finanzaufwand	154'960.00		97'980.00		105'931.52	
35 Einlagen in Fonds und Spezialfinanzierungen	582'600.00		282'300.00		257'101.00	
36 Transferaufwand	6'770'780.00		6'479'600.00		6'282'820.02	
38 Ausserordentlicher Aufwand	260'115.00		363'440.00			
39 Interne Verrechnungen	105'005.00		111'405.00		117'503.25	
4 Ertrag	12'189'945.00		11'442'080.00		11'670'106.11	
40 Fiskalertrag	5'989'740.00		5'582'020.00		5'839'327.00	
41 Regalien und Konzessionen	86'000.00		87'000.00		85'923.00	
42 Entgelte	1'665'755.00		1'320'900.00		1'242'933.75	
43 Verschiedene Erträge	303'000.00		160'000.00		173'333.35	
44 Finanzertrag	304'460.00		341'420.00		683'863.00	
45 Entnahmen aus Fonds und Spezialfinanzierungen	238'980.00		152'090.00		177'248.20	
46 Transferertrag	3'300'605.00		3'321'645.00		3'349'974.56	
48 Ausserordentlicher Ertrag	196'400.00		365'600.00			
49 Interne Verrechnungen	105'005.00		111'405.00		117'503.25	
9 Abschlusskonten	34'150.00		2'125.00		973'104.73	
90 Abschluss Erfolgsrechnung	34'150.00		2'125.00		973'104.73	
Total	12'207'750.00	12'207'750.00	11'480'795.00	11'480'795.00	11'687'513.66	11'687'513.66

4.2 Zusammenzug Erfolgsrechnung nach funktionaler Gliederung

0 Allgemeine Verwaltung

	Budget 2022		Budget 2021		Rechnung 2020	
	Aufwand	Ertrag	Aufwand	Ertrag	Aufwand	Ertrag
	992'490	179'575	997'025	183'320	1'000'359	214'370
Nettoergebnis		812'915		813'705		785'989

0120 Legislative: Mehrkosten bei den Löhnen, Tag- und Sitzungsgelder und den Porti und allgemeiner Aufwand aufgrund der bevorstehenden Grossratswahlen. Mehraufwand CHF 13'160.00.

0220 Allgemeine Dienste: Tiefere Gehaltskosten des Verwaltungspersonals (inkl. Arbeitgeberbeiträge) nach Abschluss der Neuausrichtung des Gemeindeverwaltungsteams im 2021. Minderaufwand CHF 9'915.00.

1 Öffentliche Ordnung und Sicherheit, Verteidigung

	Budget 2022		Budget 2021		Rechnung 2020	
	Aufwand	Ertrag	Aufwand	Ertrag	Aufwand	Ertrag
	380'245	351'960	379'265	361'910	386'181	358'113
Nettoergebnis		28'285		17'355		28'068

1400 Allgemeines Rechtswesen: Reduktion der Gebührenerträge im Bauwesen aufgrund der Erfahrungszahlen. Minderertrag CHF 9'500.00.

1500 Feuerwehr: Siehe Ziffer 3.4.

1620 Zivilschutz: Rückgang des Gebäudeunterhalts nachdem im 2021 die Revision der Fäkalienpumpe in der Zivilschutzanlage Bachweg 7 budgetiert war. Minderaufwand CHF 9'000.00. Rückgang der Erträge, da im 2021 die Revision der Fäkalienpumpe mit einem Betrag von CHF 9'000.00 aus dem Ersatzbeitragsfonds finanziert werden konnten. Minderertrag CHF 9'000.00.

2 Bildung

	Budget 2022		Budget 2021		Rechnung 2020	
	Aufwand	Ertrag	Aufwand	Ertrag	Aufwand	Ertrag
	5'000'850	2'476'275	4'757'230	2'367'355	4'671'934	2'488'878
Nettoergebnis		2'524'575		2'389'875		2'183'056

2110 Kindergarten: Zunahme der Lehrerbesoldungskosten aufgrund zusätzlicher Lektionen. Mehraufwand CHF 26'700.00. Zunahme bei den Entschädigungen an Gemeinden durch Kindergartenbesuch in anderer Gemeinde. Mehrkosten CHF 7'170.00. Höherer Schülerbeitrag des Kantons aufgrund der höheren Schülerzahl. Mehrertrag CHF 12'000.00.

2120 Primarstufe: Höhere Personalkosten (inkl. Arbeitgeberbeiträge) aufgrund der Pensumerhöhung im Schulsekretariat und von zusätzlichen Sitzungen. Mehrkosten CHF 10'500.00. Abnahme der Anschaffungskosten für Hardware aufgrund der neuen ICT-Strategie, die in einem ersten Schritt die Umsetzung an der Oberstufenschule vorsieht. Minderaufwand CHF 13'700.00. Abnahme der Abschreibungen, da die ICT-Investitionen aus dem Jahr 2017 im 2021 letztmals abzuschreiben sind. Minderaufwand CHF 43'260.00. Zunahme der Lehrgelohnkosten infolge einer Klasseneröffnung im Sommer 2021. Mehraufwand CHF 74'400.00. Tieferer Schülerbeitrag des Kantons aufgrund der tieferen Schülerzahlen der Gemeinde Thierachern. Minderertrag CHF 29'500.00. Höhere Gemeindebeiträge der Gemeinde Amsoldingen aufgrund der aktuellen Schülerzahlen. Mehrertrag CHF 51'400.00.

2130 Sekundarstufe: Mehrkosten bei den Dienstleistungen Dritter für den EDV-Support infolge der Umsetzung der neuen ICT-Strategie. Mehraufwand CHF 13'000.00. Höhere Kosten beim Unterhalt der ICT-Hardware für die Weiterverwendung der bereits vorhandenen MacBooks. Mehraufwand CHF 9'950.00. Erstmalige Leasingkosten für Schülerlaptops ab Sommer 2022. Mehraufwand CHF 4'450.00. Abnahme der Abschreibungen da die ICT-Investitionen

- aus dem Jahr 2017 im 2021 letztmals abzuschreiben sind. Minderaufwand CHF 24'970.00. Zunahme der Lehrerbesoldungskosten. Mehraufwand CHF 20'800.00. Höherer Schülerbeitrag des Kantons aufgrund der höheren Schülerzahl. Mehrertrag CHF 25'900.00.
- 2170 Schulliegenschaften Primarschule und Kindergarten: Höhere Personalkosten (inkl. Arbeitgeberbeiträge) aufgrund der Penserhöhung als Folge des geplanten Schulraumprovisoriums und von Sitzungen im Zusammenhang mit der Sanierung und dem Ausbau der Schulanlage Kandermatte. Mehraufwand CHF 12'860.00. Mehrkosten bei den Anschaffungen von Maschinen und Geräte durch den Ersatz des Steamers, welcher zwar bereits 2021 budgetiert war, nun aber wesentlich teurer sein wird. Mehraufwand CHF 11'200.00. Erhöhung der Abschreibungen Hochbauten durch die Anschaffung des Schulraumprovisoriums. Mehraufwand CHF 17'880.00.
- 2176 Schulliegenschaften Oberstufenschulzentrum: Abnahme der Personalkosten (inkl. Arbeitgeberbeiträge) durch Personalwechsel. Minderaufwand CHF 37'085.00. Zunahme des Gebäudeunterhalts durch die Sanierung des Aufzugs und der Bibliothek sowie der statischen Abklärungen für Erweiterungen. Mehraufwand CHF 41'300.00.
- 2180 Tagesbetreuung: Erhöhung der Personalkosten (inkl. Arbeitgeberbeiträge) als Folge der Penserhöhung bei der Tagesschulleitung sowie der Bereitstellung des benötigten Betreuungspersonals. Mehraufwand CHF 24'180.00.
- 2200 Sonderschulen: Zunahme der Lehrerbesoldungskosten aufgrund der Zahlen aus den Jahresrechnungen 2020 und der Pensenplanung. Mehraufwand CHF 59'900.00. Zunahme der Gemeindebeiträge aufgrund der höheren Lehrgelohnkosten. Mehrertrag CHF 39'630.00

3 Kultur, Sport und Freizeit, Kirche

	Budget 2022		Budget 2021		Rechnung 2020	
	Aufwand	Ertrag	Aufwand	Ertrag	Aufwand	Ertrag
	121'175	16'950	126'045	16'910	109'208	15'462
Nettoergebnis		104'225		109'135		93'747

Keine Erläuterungen.

4 Gesundheit

	Budget 2022		Budget 2021		Rechnung 2020	
	Aufwand	Ertrag	Aufwand	Ertrag	Aufwand	Ertrag
	29'615	3'210	18'780	8'280	16'945	7'073
Nettoergebnis		26'405		10'500		9'872

- 4900 Gesundheitswesen, übriges: Mehrkosten durch die Anschaffung von Defibrillatoren. Mehraufwand CHF 11'000.00.

5 Soziale Sicherheit

	Budget 2022		Budget 2021		Rechnung 2020	
	Aufwand	Ertrag	Aufwand	Ertrag	Aufwand	Ertrag
	2'265'475	99'000	2'217'280	91'200	1'954'949	36'848
Nettoergebnis		2'166'475		2'126'080		1'918'102

- 5320 Alters- und Hinterlassenenversicherung AHV: Zunahme des Gemeindebeitrags an den Lastenausgleich Ergänzungsleistungen. Mehraufwand CHF 12'650.00.
- 5796 Regionaler Sozialdienst: Abnahme des Gemeindebeitrags an die nicht lastenausgleichsberechtigten Kosten an die Gemeinde Uetendorf. Minderaufwand CHF 14'060.00.
- 5799 Lastenausgleich Sozialhilfe: Zunahme des Gemeindebeitrags an den Lastenausgleich Sozialhilfe. Mehraufwand CHF 35'420.00.

6 Verkehr und Nachrichtenübermittlung

	Budget 2022		Budget 2021		Rechnung 2020	
	Aufwand	Ertrag	Aufwand	Ertrag	Aufwand	Ertrag
	810'925	104'650	751'765	102'750	839'059	133'825
Nettoergebnis		706'275		649'015		705'234

- 6150 Gemeindestrassen: Zunahme der Abschreibungen von Strassen durch die Sanierung der Niesenstrasse. Mehraufwand CHF 25'260.00.
- 6291 Gemeindeanteil öffentlicher Verkehr: Höhere Kosten beim Gemeindebeitrag an den Lastenausgleich des öffentlichen Verkehrs. Mehraufwand CHF 37'565.00.

7 Umweltschutz und Raumordnung

	Budget 2022		Budget 2021		Rechnung 2020	
	Aufwand	Ertrag	Aufwand	Ertrag	Aufwand	Ertrag
	1'661'885	1'873'330	1'244'325	1'319'230	1'196'000	1'263'233
Nettoergebnis	211'445		74'905		67'233	

- 7101 Wasserwerk (Gemeindebetrieb): Siehe Ziffer 3.5.
- 7201 Abwasserbeseitigung (Gemeindebetrieb): Siehe Ziffer 3.6.
- 7301 Abfall (Gemeindebetrieb): Siehe Ziffer 3.7.
- 7410 Gewässerverbauung: Höhere Kosten für Honorare externer Berater, Gutachter und Experten für die Erarbeitung des Biberkonzepts. Mehraufwand CHF 4'000.00.
- 7710 Friedhof und Bestattung: Höhere Kosten beim Gebäudeunterhalt für die Renovation der Aufbahrungsräume. Mehraufwand CHF 10'000.00.
- 7900 Mehrwertabschöpfung: Mit dem Betrieb der Deponie Eyacher durch die Firma Isenschmid AG können im 2022 Infrastrukturbeiträge im Umfang von rund CHF 173'000.00 sowie eine einmalige altrechtliche Mehrwertabschöpfung von CHF 130'000.00 erwartet werden.

8 Volkswirtschaft

	Budget 2022		Budget 2021		Rechnung 2020	
	Aufwand	Ertrag	Aufwand	Ertrag	Aufwand	Ertrag
	4'730	86'400	5'735	87'400	3'518	85'923
Nettoergebnis	81'670		81'665		82'405	

Keine Erläuterungen.

9 Finanzen und Steuern

	Budget 2022		Budget 2021		Rechnung 2020	
	Aufwand	Ertrag	Aufwand	Ertrag	Aufwand	Ertrag
	940'360	7'016'400	983'345	6'942'440	1'509'360	7'083'790
Nettoergebnis	6'076'040		5'959'095		5'574'430	

- 9100 Allgemeine Gemeindesteuern: Als Grundlage für das Budget 2022 dient die Prognoseannahme der Steuerträge für das laufende Jahr 2021. Auf dieser bereinigten Basis wurde für das Jahr 2022 die Einkommenssteuern der natürlichen Personen berechnet. Die Erhöhung von Budget 2021 zu Budget 2022 kommt von den höher zu erwartenden Erträgen im Jahr 2021, einer Zunahme der steuerpflichtigen Personen sowie auf einem generellen Zuwachs von 1 %. Mehrertrag CHF 297'500.00 (CHF 229'328.40 über Rechnung 2020). Aufgrund der Hochrechnung für das Jahr 2021 können auch bei den Vermögenssteuern der natürlichen Personen mit einem Mehrertrag gerechnet werden. Mehrertrag CHF 74'000.00.
- 9102 Liegenschaftssteuern: Zunahme der Liegenschaftssteuern aufgrund der ersten Ergebnisse im 2020 nach der amtlichen Neubewertung. Mehrertrag CHF 25'000.00.

- 9300 Finanz- und Lastenausgleich: Durch die leichte Zunahme der Steuerkraft der Einwohnergemeinde Thierachern reduziert sich der Beitrag aus dem Disparitätenabbau, während die Mindestausstattung gänzlich wegfällt. Mindertrag CHF 146'200.00.
- 9630 Liegenschaften des Finanzvermögens: Zunahme beim baulichen Unterhalt der Liegenschaften Finanzvermögen durch die Sanierung des Flachdachs über dem Gewerbelokal sowie des Trinkwasserhausanschlusses an der Dorfstrasse 1. Mehraufwand CHF 72'600.00. Erstmalige Verbuchung der Einlage in den Werterhalt der Liegenschaften Werterhalt von 0.5 % des Gebäudeversicherungswertes. Mehraufwand CHF 38'500.00. Entnahme aus dem Wertehalt aufgrund des budgetierten Liegenschaftsunterhalts. Mehrertrag CHF 38'500.00.
- 9900 Nicht aufgeteilte Posten: Der prognostizierte Ertragsüberschuss von CHF 221'615.00 muss gemäss den gesetzlichen Vorgaben für zusätzliche Abschreibungen verwendet werden.
- 9950 Neutrale Aufwendungen und Erträge: Durch die Neubewertung der Liegenschaften im Finanzvermögen entstand beim Übergang zu HRM2 im 2016 eine Neubewertungsreserve von CHF 997'130.60. Gemäss Vorgaben des Kantons kann diese nun nach der Bildung einer Schwankungsreserve im 2021 über die Dauer von fünf Jahren (2021 – 2026) zu je CHF 157'900.00 aufgelöste werden.

5 Investitionsrechnung

5.1 Zusammenzug Investitionsrechnung nach funktionaler Gliederung

Bezeichnung	Budget 2022		Budget 2021		Rechnung 2020	
	Ausgaben	Einnahmen	Ausgaben	Einnahmen	Ausgaben	Einnahmen
0 Allgemeine Verwaltung					533.20	533.20
Nettoaufwand						
Nettoertrag						
1 Öffentliche Ordnung und Sicherheit, Verteidigung						
Nettoaufwand	2'000'000.00	2'000'000.00	15'000.00	15'000.00		
Nettoertrag						
2 Bildung					54'144.20	54'144.20
Nettoaufwand	865'000.00	865'000.00	480'000.00	480'000.00		
Nettoertrag						
6 Verkehr und Nachrichtenübermittlung					400'549.10	400'549.10
Nettoaufwand	926'000.00	926'000.00	450'000.00	450'000.00		
Nettoertrag						
7 Umweltschutz und Raumordnung					375'477.51	2'785.50
Nettoaufwand	776'000.00	36'000.00	874'000.00	36'000.00	375'477.51	2'785.50
Nettoertrag		740'000.00		838'000.00		372'692.01
8 Volkswirtschaft						150'000.00
Nettoaufwand						
Nettoertrag					150'000.00	
9 Finanzen					152'785.50	830'704.01
Nettoaufwand	236'000.00	2'767'000.00	51'000.00	1'819'000.00		
Nettoertrag	2'531'000.00		1'768'000.00		677'918.51	
Total	3'003'000.00	3'003'000.00	1'870'000.00	1'870'000.00	983'489.51	983'489.51

6 Eigenkapitalnachweis

Der Eigenkapitalnachweis zeigt die Ursachen der Veränderung des Eigenkapitals. Aus der Neubewertung des Finanzvermögens können sich Bewertungsreserven-Veränderungen ergeben.

6.1 Auswertungen

Eigenkapitalnachweis

	EK nach	Veränd.	EK nach	Veränd.	EK nach
	HRM2	Budget	HRM2	Budget	HRM2
	01.01.2021	2021	01.01.2022	2022	31.12.2022
29 Eigenkapital	12'324'561	91'460	12'416'021	423'680	12'839'701
290 Verpflichtungen (+) bzw. Vorschüsse (-) gegenüber Spezialfinanzierungen	2'014'341	-36'590	1'977'751	16'345	1'994'096
2900 Spezialfinanzierungen im EK	2'014'341	-36'590	1'977'751	16'345	1'994'096
29000.01 Spezialfinanzierung Feuerwehr 2-seitig	335'368	-17'275	318'093	-17'805	300'288
29001.01 Spezialfinanzierung Wasser Rechnungsausgleich	604'854	-13'745	591'109	4'330	595'439
29002.01 Spezialfinanzierung Abwasser Rechnungsausgleich	692'623	-7'695	684'928	13'010	697'938
29003.01 Spezialfinanzierung Abfall Rechnungsausgleich	381'498	2'125	383'623	16'810	400'433
293 Vorfinanzierungen	5'231'512	130'210	5'361'722	343'620	5'705'342
2930 Vorfinanzierungen	5'231'512	130'210	5'361'722	343'620	5'705'342
29300.01 Spezialfinanzierung Werterhalt Liegenschaften Finanzvermögen	0	0	0	0	0
29301.01 Spezialfinanzierung Wasser Werterhalt	1'012'230	64'670	1'076'900	218'710	1'295'610
29302.01 Spezialfinanzierung Abwasser Werterhalt	4'219'282	65'540	4'284'822	124'910	4'409'732
294 Reserven	770'432	155'740	926'172	221'615	1'147'787
2940 Zusätzliche Abschreibungen	770'432	155'740	926'172	221'615	1'147'787
29400.01 Zusätzliche Abschreibungen	770'432	155'740	926'172	221'615	1'147'787
296 Neubewertungsreserve FV	997'131	-157'900	839'231	-157'900	681'331
2960 Neubewertungsreserve FV	997'131	-157'900	839'231	-157'900	681'331
29600.01 Neubewertungsreserve Finanzvermögen	997'131	-365'600	631'531	-157'900	473'631
29601.01 Schwankungsreserven	0	207'700	207'700	0	207'700
299 Bilanzüberschuss/-fehlbetrag	3'311'146	0	3'311'146	0	3'311'146
2990 Bilanzüberschuss/-fehlbetrag	3'311'146	0	3'311'146	0	3'311'146
29900.01 Jahresergebnis				0	0
29990.01 Kumulierte Ergebnisse Vorjahre	3'311'146	0	3'311'146		3'311'146

7 Finanzkennzahlen (Gesamtergebnis)

7.1 Selbstfinanzierungsgrad

Der Selbstfinanzierungsgrad gibt Antwort auf die Frage, wie weit die Investitionen aus selbst erarbeiteten Mitteln bezahlt werden können. Ein Selbstfinanzierungsgrad von unter 100 % führt zu einer Neuverschuldung, von über 100 % zu einer Entschuldung.

Selbstfinanzierungsgrad Budgetjahr 2022 44.5 %

Richtwerte *:	über 100 %	ideal
	80 – 100 %	gut bis vertretbar

7.2 Zinsbelastungsanteil

Die Kennzahl sagt aus, welcher Anteil des „verfügbaren Einkommens“ durch den Zinsaufwand gebunden ist. Je tiefer der Wert, desto grösser der Handlungsspielraum.

Zinsbelastungsanteil Budgetjahr 2022 -0.1 %

Richtwerte *:	0 – 4 %	gut
	4 – 9 %	genügend
	über 9	schlecht

7.3 Investitionsanteil

Der Investitionsanteil gibt Antwort auf die Frage, wie stark die Gesamtausgaben durch die Bruttoinvestitionen belastet werden.

Investitionsanteil Budgetjahr 2022 20.8 %

Richtwerte *:	unter 10 %	schwache Investitionstätigkeit
	10 – 20 %	mittlere Investitionstätigkeit
	20 – 30 %	starke Investitionstätigkeit
	über 30 %	sehr starke Investitionstätigkeit

7.4 Kapaldienstanteil

Der Kapaldienstanteil gibt Antwort auf die Frage, wie stark der Finanzertrag durch den Zinsendienst und die Abschreibungen belastet wird. Ein hoher Anteil weist auf einen enger werdenden finanziellen Spielraum hin.

Kapaldienstanteil Budgetjahr 2022 5.8 %

Richtwerte *:	unter 5 %	geringe Belastung
	5 – 15 %	tragbare Belastung
	über 15 %	hohe Belastung

7.5 Selbstfinanzierungsanteil

Der Selbstfinanzierungsanteil gibt Auskunft über die finanzielle Leistungsfähigkeit einer Gemeinde. Je höher der Wert, umso grösser ist der Spielraum für den Schuldenabbau oder die Finanzierung von Investitionen und deren Folgekosten.

Selbstfinanzierungsanteil Budgetjahr 2022 9.3 %

Richtwerte *:	unter 10 %	schlecht
	10 – 20 %	mittel
	über 20 %	gut

* Richtwerte gemäss Handbuch „Harmonisiertes Rechnungsmodell für die Kantone und Gemeinden HRM2“ der Konferenz der kantonalen Finanzdirektorinnen und Finanzdirektoren

8 Antrag des Gemeinderates

Der Gemeinderat hat das Budget 2022 an der Klausursitzung vom 22. September 2021 und an der Gemeinderatssitzung vom 18. Oktober 2021 beraten und unterbreitet der Gemeindeversammlung vom 29. November 2021 folgenden Beschlussesantrag:

- a) Genehmigung der Gemeindesteueranlage von 1.71 Einheiten
- b) Genehmigung der Liegenschaftssteuerranlage von 1.2 ‰ des amtlichen Wertes
- c) Genehmigung der Kehrichtgrundgebühren von CHF 80.00 pro Jahr je Haushaltung, Gewerbe- und Dienstleistungsbetrieb plus 7.7 % Mehrwertsteuer

- d) Genehmigung Budget 2022 bestehend aus:

	Aufwand	Ertrag
Gesamthaushalt	12'068'595	12'084'940
Ertragsüberschuss	16'345	
Allgemeiner Haushalt	10'258'060	10'258'060
Ertrags-/Aufwandüberschuss	0	0
Spezialfinanzierung Feuerwehr	292'305	274'500
Aufwandüberschuss		17'805
Spezialfinanzierung Wasser	620'410	624'740
Ertragsüberschuss	4'330	
Spezialfinanzierung Abwasser	675'230	688'240
Ertragsüberschuss	13'010	
Spezialfinanzierung Kehricht	222'590	239'400
Ertragsüberschuss	16'810	

- e) Das Investitionsbudget 2022 mit Nettoinvestitionen auf dem Verwaltungsvermögen von CHF 2'531'000.00 wird zur Kenntnis gebracht.

Der Gemeindeversammlung vom 29. November 2021 wird beantragt, das Budget zu genehmigen.

EINWOHNERGEMEINDE THIERACHERN

Sven Heunert
Gemeinderatspräsident

Lelia Arn
Gemeindeschreiberin

Michael Aeberhard
Finanzverwalter

Thierachern, 18. Oktober 2021

9 Genehmigung Budget

Die Gemeindeversammlung der Einwohnergemeinde Thierachern hat das Budget 2022 am 29. November 2021 gemäss dem vorstehenden Antrag des Gemeinderates vom 18. Oktober 2021 genehmigt.

Thierachern, 29. November 2021

EINWOHNERGEMEINDE THIERACHERN

André Schneeberger
Versammlungsleiter

Lelia Arn
Sekretärin

Bezeichnung	Budget 2022		Budget 2021		Rechnung 2020	
	Aufwand	Ertrag	Aufwand	Ertrag	Aufwand	Ertrag
0 Allgemeine Verwaltung	992'490.00	179'575.00	997'025.00	183'320.00	1'000'359.25	214'370.05
01 Legislative und Exekutive	155'265.00	5'000.00	142'425.00	5'000.00	127'705.75	5'000.00
011 Legislative	40'760.00		29'050.00		34'671.05	
0110 Legislative	40'760.00		29'050.00		34'671.05	
3000.01 Löhne, Tag- und Sitzungsgelder an Behörden und Komm.	6'960.00		2'400.00		4'115.00	
3053.01 AG-Beiträge an Unfallversicherungen					1.35	
3099.01 Übriger Personalaufwand	1'450.00		900.00		415.80	
3100.01 Büromaterial	1'500.00		1'500.00		920.30	
3102.01 Drucksachen, Publikationen	4'100.00		3'400.00		6'434.65	
3111.01 Ansch. Mobilien, Geräte, Werkzeuge			2'000.00			
3130.01 Dienstleistungen Dritter (Rechnungsprüfung)	8'300.00		9'000.00		10'018.75	
3130.02 Porti und allgemeiner Aufwand	16'200.00		7'600.00		8'265.20	
3636.01 Beiträge an Ortsparteien	2'250.00		2'250.00		4'500.00	
012 Exekutive	114'505.00	5'000.00	113'375.00	5'000.00	93'034.70	5'000.00
0120 Exekutive	114'505.00	5'000.00	113'375.00	5'000.00	93'034.70	5'000.00
3000.01 Löhne, Tag- und Sitzungsgelder Gemeinderat	80'700.00		75'600.00		68'010.00	
3000.02 Löhne, Tag- und Sitzungsgelder an Behörden und Komm.	9'140.00		10'000.00		8'010.00	
3050.01 AG-Beiträge AHV, IV, EO, ALV, Verwaltungskosten	5'785.00		5'330.00		5'031.30	
3052.01 AG-Beiträge an Pensionskassen	2'230.00		1'875.00		1'874.40	
3053.01 AG-Beiträge an Unfallversicherungen	345.00		315.00		301.75	
3054.01 AG-Beiträge an Familienausgleichskasse	1'430.00		1'325.00		1'248.15	
3090.01 Aus- und Weiterbildung des Personals	2'300.00		2'300.00		2'565.00	
3099.01 Übriger Personalaufwand	4'640.00		7'000.00		3'193.05	
3132.01 Honorare externe Berater, Gutachter, Fachexperten etc.						
3134.01 Sachversicherungsprämien	935.00		930.00		919.80	
3170.01 Reisekosten und Spesen	1'000.00		1'700.00		439.80	
3199.01 Gemeinderatskredit	6'000.00		7'000.00		1'441.45	
4260.01 Rückerstattungen Dritter						
4612.01 Interne Verrechnung von Dienstleistungen SF		3'000.00		3'000.00		3'000.00

Bezeichnung	Budget 2022		Budget 2021		Rechnung 2020	
	Aufwand	Ertrag	Aufwand	Ertrag	Aufwand	Ertrag
4910.01 Interne Verrechnung von Dienstleistungen		2'000.00		2'000.00		2'000.00
02 Allgemeine Dienste	837'225.00	174'575.00	854'600.00	178'320.00	872'653.50	209'370.05
022 Allgemeine Dienste, übrige	791'575.00	174'575.00	808'250.00	178'320.00	828'041.95	209'370.05
0220 Allgemeine Dienste, übrige	791'575.00	174'575.00	808'250.00	178'320.00	828'041.95	209'370.05
3010.01 Löhne des Verwaltungs- und Betriebspersonals	529'265.00		539'255.00		524'891.05	
3010.90 Abgrenzung Ferien- und Überzeitguthaben, Bildung					29'293.20	
3010.99 Abgrenzung Ferien- und Überzeitguthaben, Auflösung					-30'218.35	
3050.01 AG-Beiträge AHV, IV, EO, ALV, Verwaltungskosten	34'395.00		34'780.00		32'877.20	
3052.01 AG-Beiträge an Pensionskassen	42'925.00		42'440.00		41'504.65	
3053.01 AG-Beiträge an Unfallversicherungen	5'555.00		5'405.00		5'495.30	
3054.01 AG-Beiträge an Familienausgleichskasse	8'500.00		8'630.00		8'157.50	
3055.01 AG-Beiträge an Krankentaggeldversicherungen	3'120.00		3'165.00		3'102.15	
3090.01 Aus- und Weiterbildung des Personals	7'900.00		6'000.00		9'360.80	
3091.01 Personalwerbung					3'095.30	
3099.01 Übriger Personalaufwand			300.00		1'085.15	
3100.01 Büromaterial	11'000.00		11'500.00		7'166.25	
3101.01 Betriebs- und Verbrauchsmaterial	800.00		600.00		1'386.30	
3102.01 Drucksachen, Publikationen	1'500.00		1'000.00		968.40	
3110.01 Büromöbel und -geräte	3'000.00		4'500.00		8'550.45	
3111.01 Maschinen, Geräte und Fahrzeuge					409.20	
3113.01 Hardware	500.00				668.80	
3118.01 Ansch. Immaterielle Anlagen (Software)			7'800.00		7'029.15	
3130.01 Dienstleistungen Dritter (Honorare EDV-Support)	6'000.00		4'500.00		9'163.47	
3130.02 Dienstleistungen Dritter (Porti, Telefon, Gebühren)	13'000.00		13'500.00		13'333.33	
3130.03 Mitglieder- und Verbandsbeiträge	5'210.00		5'370.00		5'198.00	
3132.01 Honorare externe Berater, Gutachter, Fachexperten etc.	7'000.00		7'000.00		20'290.70	
3132.02 Externe Verwaltungsunterstützung					26'157.60	
3134.01 Sachversicherungsprämien	2'015.00		2'045.00		2'091.90	
3150.01 Unterhalt Büromöbel und -geräte	500.00		1'000.00		102.30	
3153.01 Informatik Unterhalt (Hardware)						
3158.01 Unterhalt immaterielle Anlagen (Software)	35'500.00		33'250.00		30'824.20	
3169.01 Übrige Mieten und Benützungskosten	1'200.00		1'200.00		953.80	

Bezeichnung	Budget 2022		Budget 2021		Rechnung 2020		
	Aufwand	Ertrag	Aufwand	Ertrag	Aufwand	Ertrag	
3170.01	Reisekosten und Spesen	1'500.00		2'000.00		702.80	
3199.01	Übriger Betriebsaufwand	860.00		860.00		354.90	
3300.61	Planmässige Abschreibungen Mobilien VV	5'720.00		5'720.00		5'720.00	
3320.01	Planmässige Abschreibungen Informatik	22'610.00		22'430.00		22'610.00	
3611.01	Entschädigungen an Kantone und Konkordate	42'000.00		44'000.00		35'716.45	
4250.01	Verkäufe		500.00		200.00		1'075.40
4260.01	Rückerstattungen Dritter		500.00		500.00		4'418.35
4611.01	Entschädigung von Kanton und Konkordaten		2'400.00		2'400.00		2'468.85
4612.01	Interne Verrechnung von Dienstleistungen SF		120'880.00		122'945.00		114'919.20
4612.02	Entsch. von Gemeinden und Gemeindeverbänden		14'500.00		14'500.00		41'770.90
4910.01	Interne Verrechnung von Dienstleistungen		35'795.00		37'775.00		44'717.35
029	Verwaltungsliegenschaften	45'650.00		46'350.00		44'611.55	
0290	Verwaltungsliegenschaften	45'650.00		46'350.00		44'611.55	
3010.01	Löhne des Verwaltungs- und Betriebspersonals	4'630.00		4'630.00		4'759.55	
3053.01	AG-Beiträge an Unfallversicherungen	20.00		20.00		18.40	
3101.01	Betriebs- und Verbrauchsmaterial	200.00		200.00		269.55	
3120.01	Ver- und Entsorgung Liegenschaften VV	3'000.00		3'000.00		2'804.00	
3144.01	Unterhalt Hochbauten (Gebäude)	1'000.00		1'500.00		88.30	
3160.01	Miete und Pacht Liegenschaften (PP Bären)	2'000.00		2'000.00		2'000.00	
3160.02	Miete und Pacht Liegenschaften (Verwaltung)	34'800.00		35'000.00		34'671.75	
1	Öffentliche Ordnung und Sicherheit, Verteidigung	380'245.00	351'960.00	379'265.00	361'910.00	386'181.20	358'112.75
11	Öffentliche Sicherheit	6'320.00		6'420.00		6'089.60	
111	Polizei	6'320.00		6'420.00		6'089.60	
1110	Polizei	6'320.00		6'420.00		6'089.60	
3000.01	Löhne, Tag- und Sitzungsgelder	400.00		500.00		350.00	
3130.01	Dienstleistungen Dritter (Mitgliederbeiträge)	100.00		100.00		100.00	
3631.01	Beiträge an Kanton (Interventionskosten)	5'820.00		5'820.00		5'639.60	

Bezeichnung	Budget 2022		Budget 2021		Rechnung 2020	
	Aufwand	Ertrag	Aufwand	Ertrag	Aufwand	Ertrag
14 Allgemeines Rechtswesen	31'600.00	43'500.00	31'300.00	55'000.00	29'079.65	39'761.65
140 Allgemeines Rechtswesen	31'600.00	43'500.00	31'300.00	55'000.00	29'079.65	39'761.65
1400 Allgemeines Rechtswesen	31'600.00	43'500.00	31'300.00	55'000.00	29'079.65	39'761.65
3130.01 Dienstleistungen Dritter (Ausländergebühren)	3'000.00		3'200.00		2'811.60	
3130.02 Dienstleistungen Dritter (Baugebühren)	17'500.00		17'000.00		16'129.30	
3132.01 Honorare externe Berater, Gutachter, Fachexperten etc.	11'000.00		11'000.00		10'098.75	
3181.01 Tatsächliche Forderungsverluste	100.00		100.00		40.00	
4210.01 Gebühren für Amtshandlungen (Verwaltung)		10'000.00		12'000.00		12'640.75
4210.02 Gebühren für Amtshandlungen (Bauwesen)		31'500.00		41'000.00		25'275.90
4611.01 Entschädigung von Kanton und Konkordaten		2'000.00		2'000.00		1'845.00
15 Feuerwehr	292'305.00	292'305.00	284'775.00	284'775.00	283'493.60	283'493.60
150 Feuerwehr	292'305.00	292'305.00	284'775.00	284'775.00	283'493.60	283'493.60
1500 Feuerwehr	292'305.00	292'305.00	284'775.00	284'775.00	283'493.60	283'493.60
3000.01 Löhne, Tag- und Sitzungsgelder	35'350.00		35'350.00		9'937.50	
3000.02 Löhne, Fixum	26'300.00		26'300.00		26'790.00	
3010.01 Löhne des Verwaltungs- und Betriebspers. (Übungssold)	31'230.00		32'800.00		9'530.00	
3010.02 Löhne des Verwaltungs- und Betriebspers. (Einsatzsold)	10'000.00		8'000.00		11'805.70	
3050.01 AG-Beiträge AHV, IV, EO, ALV, Verwaltungskosten	1'005.00		1'000.00		1'121.55	
3053.01 AG-Beiträge an Unfallversicherungen	700.00		700.00		635.85	
3054.01 AG-Beiträge an Familienausgleichskasse	250.00		250.00		278.25	
3090.01 Aus- und Weiterbildung des Personals	2'000.00		2'000.00		873.00	
3099.01 Übriger Personalaufwand	2'230.00		2'230.00		609.00	
3099.02 Schlussabend	4'500.00		4'500.00		3'808.65	
3099.03 Tag der offenen Türe	2'000.00		2'000.00			
3100.01 Büromaterial	200.00		200.00		69.95	
3101.01 Betriebs- und Verbrauchsmaterial	9'700.00		9'700.00		3'493.35	
3102.01 Drucksachen, Publikationen	1'550.00		1'550.00		905.20	
3103.01 Fachliteratur, Zeitschriften	1'000.00		1'000.00		825.00	
3111.01 Maschinen, Geräte und Fahrzeuge	9'600.00		6'500.00		6'135.00	
3120.01 Ver- und Entsorgung Liegenschaften VV	3'000.00		3'000.00		2'820.45	

Bezeichnung	Budget 2022		Budget 2021		Rechnung 2020		
	Aufwand	Ertrag	Aufwand	Ertrag	Aufwand	Ertrag	
3130.01 Dienstleistungen Dritter (Telefon, Funk etc.)	4'000.00		4'500.00		3'095.59		
3130.02 Allgemeiner Aufwand (Porti, Homepage)	1'000.00		1'000.00		146.85		
3130.03 Mitglieder und Verbandsbeiträge	1'260.00		1'260.00		1'260.00		
3134.01 Sachversicherungsprämien	1'215.00		1'210.00		1'123.65		
3134.02 Motorfahrzeug Versicherungsprämien	6'265.00		6'265.00		6'263.35		
3136.01 Aertzliche Untersuchungen	2'380.00		2'240.00		275.00		
3137.01 Steuern und Abgaben	1'400.00		2'000.00		1'264.45		
3144.01 Unterhalt Hochbauten (Gebäude)	400.00		400.00		1'290.25		
3151.01 Unterh. Apparate, Maschinen, Geräte, Fahrzeuge, Werkzeuge	17'180.00		18'300.00		10'147.93		
3151.02 Unterhalt Atemschutz	12'020.00		6'000.00		5'367.65		
3151.03 Unterhalt Korpsmaterial	8'800.00		8'800.00		693.85		
3160.01 Miete und Pacht Liegenschaften	21'500.00		21'500.00		20'500.00		
3161.01 Mieten, Benutzungskosten Anlagen	7'500.00		7'500.00				
3170.01 Reisekosten und Spesen	3'050.00		3'050.00		155.40		
3181.01 Tatsächliche Forderungsverluste (Feuerwehrrersatzabg.)	2'500.00		2'500.00		2'848.60		
3300.61 Planmässige Abschreibungen Mobilien VV (neu)	6'400.00		6'400.00		6'400.00		
3300.91 Planmässige Abschreibungen bish. VV (10 Jahre)	46'770.00		46'770.00		46'770.00		
3409.01 Übrige Passivzinsen	150.00		150.00		141.30		
3612.01 Interne Verrechnung von Dienstleistungen	5'900.00		5'850.00		-1'642.40		
3612.02 Entschädigungen an Gemeinden und Gemeindeverbände	2'000.00		2'000.00		9'898.35		
4200.01 Ersatzabgaben		230'000.00		225'000.00		236'986.10	
4240.01 Benützungsgebühren und Dienstleistungen		4'500.00		4'500.00		5'099.50	
4260.01 Rückerstattungen Dritter						296.00	
4631.01 Beiträge von Kantonen und Konkordaten		40'000.00		38'000.00		41'112.00	
9010.01 Ertragsüberschuss (Gewinn)					87'855.33		
9011.01 Aufwandüberschuss (Verlust)		17'805.00		17'275.00			
16	Verteidigung	50'020.00	16'155.00	56'770.00	22'135.00	67'518.35	34'857.50
161	Militärische Verteidigung	3'060.00	500.00	3'050.00	500.00	2'105.55	
1610	Militärische Verteidigung	3'060.00	500.00	3'050.00	500.00	2'105.55	
3120.01 Ver- und Entsorgung Liegenschaften VV	500.00		500.00		506.55		
3130.02 Unterhalt Scheibenstand und Schützenhaus	2'500.00		2'500.00		1'548.75		
3134.01 Sachversicherungsprämien	60.00		50.00		50.25		

Bezeichnung	Budget 2022		Budget 2021		Rechnung 2020	
	Aufwand	Ertrag	Aufwand	Ertrag	Aufwand	Ertrag
4240.01 Benützungsgebühren und Dienstleistungen		500.00		500.00		
162 Zivile Verteidigung	46'960.00	15'655.00	53'720.00	21'635.00	65'412.80	34'857.50
1620 Zivilschutz	35'245.00	5'900.00	45'640.00	14'900.00	60'334.95	30'626.00
3000.01 Löhne, Tag- und Sitzungsgelder			800.00		85.00	
3010.01 Löhne des Verwaltungs- und Betriebspersonals	800.00				362.05	
3050.01 AG-Beiträge AHV, IV, EO, ALV, Verwaltungskosten	55.00		55.00		23.35	
3053.01 AG-Beiträge an Unfallversicherungen	10.00		10.00		3.85	
3054.01 AG-Beiträge an Familienausgleichskasse	15.00		15.00		5.80	
3055.01 AG-Beiträge an Krankentaggeldversicherungen	5.00				2.10	
3120.01 Ver- und Entsorgung Liegenschaften VV	1'000.00		1'000.00		975.15	
3134.01 Sachversicherungsprämien	1'560.00		1'410.00		1'410.45	
3144.01 Unterhalt Hochbauten (Gebäude)	1'000.00		10'000.00		25'177.45	
3151.01 Unterh. Apparate, Maschinen, Geräte, Fahrzeuge, Werkzeuge	300.00		300.00		173.30	
3612.01 Entschädigungen an Gemeinden und Gemeindeverbände	27'600.00		29'200.00		29'264.20	
3930.01 Interne Verrechnung von Betriebs- und Verwaltungsk.	2'900.00		2'850.00		2'852.25	
4472.01 Vergütung für Benützung Liegenschaften VV		5'900.00		5'900.00		5'900.00
4631.01 Beiträge von Kantonen und Konkordaten				9'000.00		24'726.00
1627 Regionaler Führungsstab	11'715.00	9'755.00	8'080.00	6'735.00	5'077.85	4'231.50
3000.01 Löhne, Tag- und Sitzungsgelder	6'655.00		6'655.00		4'070.00	
3053.01 AG-Beiträge an Unfallversicherungen	10.00		10.00		14.55	
3090.01 Aus- und Weiterbildung des Personals	300.00				400.00	
3100.01 Büromaterial	100.00		100.00		49.90	
3102.01 Drucksachen, Publikationen			60.00			
3111.01 Maschinen, Geräte und Fahrzeuge	3'320.00					
3133.01 Internet Homepage	30.00		30.00		29.80	
3170.01 Reisekosten und Spesen	700.00		625.00		63.60	
3612.01 Entschädigungen an Gemeinden und Gemeindeverbände	300.00		300.00		150.00	
3910.01 Interne Verrechnung von Dienstleistungen	300.00		300.00		300.00	
4632.01 Beiträge von Gemeinden und Gemeindeverbänden		9'755.00		6'735.00		4'231.50

Bezeichnung	Budget 2022		Budget 2021		Rechnung 2020	
	Aufwand	Ertrag	Aufwand	Ertrag	Aufwand	Ertrag
2 Bildung	5'000'850.00	2'476'275.00	4'757'230.00	2'367'355.00	4'671'933.99	2'488'878.46
21 Obligatorische Schule	4'452'650.00	2'055'275.00	4'260'670.00	1'975'685.00	4'130'578.89	2'070'814.94
211 Eingangsstufe	319'495.00	155'700.00	286'670.00	138'100.00	313'064.78	170'659.97
2110 Kindergarten	319'495.00	155'700.00	286'670.00	138'100.00	313'064.78	170'659.97
3104.01 Lehrmittel	10'000.00		10'000.00		9'957.37	
3110.01 Büromöbel und Geräte	2'150.00		2'470.00		6'741.24	
3119.01 Übrige nicht aktivierbare Anlagen	440.00		455.00		323.75	
3130.01 Dienstleistungen Dritter (Telefon, Porti, Gebühren)	1'200.00		1'200.00		1'101.40	
3134.01 Sachversicherungsprämien	185.00		185.00		184.30	
3159.01 Unterhalt übrige mobilie Anlagen	350.00		350.00		9.40	
3170.01 Reisekosten und Spesen	200.00		200.00		104.00	
3171.01 Exkursionen, Schulreisen und Lager	1'200.00		1'000.00		1'119.45	
3611.01 LA-Beiträge an Kanton (Lehrerbesoldungen)	296'100.00		269'400.00		290'476.07	
3612.01 Entschädigungen an Gemeinden und Gemeindeverbände	7'170.00				1'889.90	
3910.01 Interne Verrechnung von Dienstl. (Schulges.dienst)	500.00		1'410.00		1'157.90	
4611.01 Entschädigungen v. Kantonen und Konkordaten		81'000.00		69'000.00		99'172.62
4612.01 Entsch. von Gemeinden und Gemeindev. (Betriebskosten)		3'900.00		4'150.00		4'606.70
4612.02 Entsch. von Gemeinden und Gemeindev. (Gehaltskosten)		70'800.00		64'950.00		66'880.65
212 Primarstufe	1'423'245.00	634'600.00	1'390'390.00	612'700.00	1'344'581.80	658'148.84
2120 Primarstufe	1'423'245.00	634'600.00	1'390'390.00	612'700.00	1'344'581.80	658'148.84
3000.01 Löhne, Tag- und Sitzungsgelder an Behörden und Komm.	15'160.00		14'000.00		11'860.00	
3010.01 Löhne des Verwaltungs- und Betriebspersonals	28'195.00		20'235.00		19'867.90	
3010.90 Abgrenzung Ferien- und Überzeitguthaben, Bildung					2'489.90	
3010.99 Abgrenzung Ferien- und Überzeitguthaben, Auflösung					-2'453.45	
3050.01 AG-Beiträge AHV, IV, EO, ALV, Verwaltungskosten	2'310.00		1'800.00		1'803.90	
3052.01 AG-Beiträge an Pensionskassen	2'325.00		1'725.00		1'689.00	
3053.01 AG-Beiträge an Unfallversicherungen	330.00		235.00		244.70	
3054.01 AG-Beiträge an Familienausgleichskasse	575.00		450.00		447.60	
3055.01 AG-Beiträge an Krankentaggeldversicherungen	170.00		120.00		121.40	
3090.01 Aus- und Weiterbildung des Personals	9'000.00		9'000.00		1'390.00	

Bezeichnung	Budget 2022		Budget 2021		Rechnung 2020	
	Aufwand	Ertrag	Aufwand	Ertrag	Aufwand	Ertrag
3099.01 Übriger Personalaufwand	3'600.00		3'670.00		3'944.20	
3100.01 Büromaterial	2'600.00		2'600.00		3'101.08	
3102.01 Drucksachen, Publikationen	450.00		450.00		115.90	
3103.01 Lehrerbibliothek	1'000.00		1'000.00		770.56	
3103.02 Schülerbibliothek	2'670.00		2'670.00		2'195.15	
3104.01 Lehrmittel	49'830.00		44'730.00		41'911.13	
3104.02 Lehrmittel Handarbeiten Werken	20'710.00		20'565.00		15'504.85	
3110.01 Büromöbel und -geräte, Schulmobiliar	5'560.00		2'550.00		4'111.80	
3111.02 Anschaffung Turnmaterial	2'145.00		4'165.00		1'815.85	
3113.01 Hardware	6'300.00		20'000.00		22'032.09	
3118.01 Immaterielle Anlagen (Software)	11'855.00		11'855.00		6'491.05	
3130.01 Dienstleistungen Dritter (Telefon, Porti, Gebühren)	4'940.00		4'940.00		5'261.00	
3130.02 Dienstleistungen Dritter (EDV-Support)	2'000.00		2'000.00			
3130.03 Dienstleistungen Dritter (Schülertransporte)	2'000.00		2'000.00		270.80	
3130.04 Dienstleistungen Dritter (Mitgliederbeiträge)	150.00		150.00		150.00	
3133.01 Informatik Nutzungsaufwand / Homepage	1'800.00		2'300.00		2'063.25	
3134.01 Sachversicherungsprämien	3'315.00		3'300.00		3'295.95	
3151.01 Unterhalt Geräte, Maschinen, Werkzeuge	2'080.00		2'080.00		1'064.70	
3153.01 Unterhalt Informatik (Hardware)	5'000.00		2'500.00		11'610.20	
3158.01 Unterhalt immaterielle Anlagen (Software)	12'500.00		12'500.00		10'688.15	
3170.01 Reisekosten und Spesen	500.00		500.00		3.15	
3171.01 Exkursionen, Schulreisen und Lager	46'110.00		46'780.00		7'115.60	
3199.01 Übriger Betriebsaufwand	5'700.00		5'700.00		1'095.25	
3300.61 Planmässige Abschreibungen Mobilien VV	7'320.00		7'320.00		7'320.00	
3300.91 Planmässige Abschreibungen bisher best. VV (10 Jahre)	5'330.00		5'330.00		5'330.00	
3300.92 Planmässige Abschreibungen übrige Sachanlagen	7'440.00		7'440.00		7'440.00	
3320.01 Planmässige Abschreibungen Informatik			43'260.00		43'260.00	
3611.01 LA-Beiträge an Kanton (Lehrerbesoldungen)	1'133'600.00		1'059'200.00		1'081'072.44	
3612.01 Entschädigungen an Gemeinden und Gemeindeverbände	16'945.00		17'830.00		15'114.65	
3910.01 Interne Verrechnung von Dienstl. (Schulges.dienst)	1'530.00		3'140.00		2'496.75	
3940.01 Int. Verrechnung von kalk. Zinsen und Finanzaufwand	200.00		300.00		475.30	
4611.01 Entschädigungen v. Kantonen und Konkordaten		313'100.00		342'600.00		366'819.64
4612.01 Entsch. von Gemeinden und Gemeindev. (Betriebskosten)		62'000.00		60'800.00		53'527.00
4612.02 Entsch. von Gemeinden und Gemeindev. (Gehaltskosten)		259'500.00		209'300.00		237'802.20

Bezeichnung	Budget 2022		Budget 2021		Rechnung 2020	
	Aufwand	Ertrag	Aufwand	Ertrag	Aufwand	Ertrag
213 Oberstufe	1'442'875.00	828'000.00	1'397'450.00	794'855.00	1'341'671.53	850'258.68
2130 Sekundarstufe I	1'442'875.00	828'000.00	1'397'450.00	794'855.00	1'341'671.53	850'258.68
3000.01 Löhne, Tag- und Sitzungsgelder an Behörden und Komm.	11'290.00		11'290.00		9'935.00	
3010.01 Löhne des Verwaltungs- und Betriebspersonals	22'150.00		21'875.00		21'508.50	
3010.90 Abgrenzung Ferien- und Überzeitguthaben, Bildung					1'938.45	
3010.99 Abgrenzung Ferien- und Überzeitguthaben, Auflösung					-2'118.05	
3050.01 AG-Beiträge AHV, IV, EO, ALV, Verwaltungskosten	1'855.00		1'845.00		1'826.40	
3052.01 AG-Beiträge an Pensionskassen	1'900.00		1'880.00		1'841.40	
3053.01 AG-Beiträge an Unfallversicherungen	260.00		250.00		254.15	
3054.01 AG-Beiträge an Familienausgleichskasse	460.00		465.00		453.05	
3055.01 AG-Beiträge an Krankentaggeldversicherungen	135.00		130.00		128.55	
3090.01 Aus- und Weiterbildung des Personals	9'000.00		6'000.00		1'064.30	
3099.01 Übriger Personalaufwand	2'570.00		2'500.00		2'092.85	
3100.01 Büromaterial	1'500.00		1'500.00		730.30	
3101.01 Betriebs- und Verbrauchsmaterial	500.00		500.00		1'141.20	
3102.01 Drucksachen, Publikationen						
3103.01 Schulbibliothek	3'220.00		3'220.00		1'031.20	
3104.01 Lehrmittel	76'295.00		71'420.00		45'260.84	
3104.02 Lehrmittel (Hauswirtschaft)	2'620.00		2'225.00		2'434.40	
3104.03 Lehrmittel Orchester und Musikunterricht	2'455.00		2'550.00		1'203.00	
3104.04 Lehrmittel technisches und textiles Gestalten	15'550.00		17'980.00		15'244.31	
3105.01 Lebensmittel Hauswirtschaft	10'810.00		12'845.00		6'447.15	
3110.01 Büromöbel und -geräte, Schulmobiliar	1'400.00		2'120.00		1'093.00	
3110.02 Büromöbel und -geräte, Schulmobiliar (Hauswirtsch.)	360.00		1'000.00		122.80	
3111.01 Maschinen, Geräte und Fahrzeuge	4'270.00		8'965.00		11'916.75	
3111.02 Turnmaterial	4'000.00		4'910.00		3'380.10	
3112.01 Kleider, Wäsche, Vorhänge	300.00		300.00			
3113.01 Hardware	18'000.00		20'000.00		21'324.75	
3118.01 Immaterielle Anlagen (Software)	10'930.00		9'540.00		10'986.85	
3130.01 Dienstleistungen Dritter (Porti, Telefon, Gebühren)	2'200.00		2'200.00		1'224.70	
3130.02 Dienstleistungen Dritter (EDV-Support)	15'000.00		2'000.00			
3130.03 Dienstleistungen Dritter (Mitgliederbeiträge)	50.00				50.00	
3133.01 Informatik Nutzungsaufwand / Homepage	7'325.00		1'800.00		2'063.30	
3134.01 Sachversicherungsprämien	3'420.00		3'420.00		3'417.70	

Bezeichnung	Budget 2022		Budget 2021		Rechnung 2020	
	Aufwand	Ertrag	Aufwand	Ertrag	Aufwand	Ertrag
3150.01	Unterhalt Büromöbel und -geräte, Schulmobiliar	1'000.00		1'000.00		
3151.01	Unterhalt Maschinen, Geräte, Werkzeuge	6'630.00		5'595.00		3'193.90
3153.01	Informatik-Unterhalt (Hardware)	11'950.00		2'000.00		12'132.40
3158.01	Unterhalt immaterielle Anlagen (Software)	12'620.00		12'640.00		10'708.05
3162.01	Raten für operatives Leasing (Schülerlaptops)	4'450.00				
3170.01	Reisekosten und Spesen	2'260.00		500.00		302.80
3171.01	Exkursionen, Schulreisen und Lager	39'800.00		31'820.00		12'198.65
3171.02	Schüleraustausch Tschechien	6'990.00		6'990.00		
3199.01	Übriger Betriebsaufwand	1'350.00		1'350.00		1'373.70
3300.61	Planmässige Abschreibungen Mobilien VV	17'000.00				
3300.91	Planmässige Abschreibungen Mobilien (bish. VV 10 Jahre)	8'680.00		8'680.00		8'680.00
3300.92	Planmässige Abschreibungen übrige Sachanlagen	5'530.00		5'530.00		5'530.00
3320.01	Planmässige Abschreibungen Informatik			41'970.00		41'970.00
3611.01	LA-Beiträge an Kanton (Lehrerbesoldungen)	997'100.00		976'300.00		992'203.03
3611.02	Entschädigung an Kantone und Konkordate (Gymnasium)	72'720.00		72'720.00		69'881.75
3612.01	Entschädigungen an Gemeinden und Gemeindeverbände	23'640.00		11'645.00		11'715.20
3910.01	Interne Verrechnung von Dienstl. (Schulges.dienst)	1'180.00		3'730.00		3'418.40
3940.01	Int. Verrechnung von kalk. Zinsen und Finanzaufwand	150.00		250.00		366.70
4250.01	Verkäufe					
4260.01	Rückerstattungen Dritter					
4611.01	Entschädigungen v. Kantonen und Konkordaten		237'700.00		211'800.00	265'024.48
4612.01	Entsch. von Gemeinden und Gemeindev. (Betriebskosten)		149'900.00		147'200.00	117'008.65
4612.02	Entsch. von Gemeinden und Gemeindev. (Gehaltskosten)		440'400.00		435'855.00	468'225.55
214	Musikschulen	55'000.00		55'000.00		51'111.15
2140	Musikschulen	55'000.00		55'000.00		51'111.15
3636.01	Beiträge an priv. Org. ohne Erwerbszweck (Musikschulen)	51'000.00		51'000.00		49'164.15
3637.01	Beiträge an private Haushalte (Elternbeiträge)	4'000.00		4'000.00		1'947.00

Bezeichnung	Budget 2022		Budget 2021		Rechnung 2020	
	Aufwand	Ertrag	Aufwand	Ertrag	Aufwand	Ertrag
217 Schulliegenschaften	997'260.00	289'300.00	944'175.00	288'530.00	904'820.88	280'774.85
2170 Schulliegenschaften Primarschulen und Kindergarten	542'535.00	92'000.00	509'845.00	97'900.00	472'183.13	87'919.50
3000.01 Löhne, Tag- und Sitzungsgelder an Behörden und Komm.	1'500.00					
3010.01 Löhne des Verwaltungs- und Betriebspersonals	129'775.00		119'885.00		115'669.30	
3010.90 Abgrenzung Ferien- und Überzeitguthaben, Bildung					3'583.85	
3010.99 Abgrenzung Ferien- und Überzeitguthaben, Auflösung					-2'153.40	
3050.01 AG-Beiträge AHV, IV, EO, ALV, Verwaltungskosten	8'250.00		7'735.00		7'392.25	
3052.01 AG-Beiträge an Pensionskassen	7'315.00		6'690.00		6'570.60	
3053.01 AG-Beiträge an Unfallversicherungen	1'300.00		1'150.00		1'152.45	
3054.01 AG-Beiträge an Familienausgleichskasse	2'040.00		1'920.00		1'833.80	
3055.01 AG-Beiträge an Krankentaggeldversicherungen	715.00		655.00		631.45	
3090.01 Aus- und Weiterbildung des Personals	2'000.00		2'000.00			
3101.01 Betriebs- und Verbrauchsmaterial	9'700.00		13'500.00		21'136.66	
3110.01 Büromöbel und -geräte	600.00		3'400.00			
3111.01 Maschinen, Geräte und Fahrzeuge	26'500.00		15'300.00		8'851.45	
3120.01 Ver- und Entsorgung Liegensch. VV (Strom, Bel.)	32'000.00		32'000.00		31'329.80	
3120.02 Ver- und Entsorgung Liegensch. VV (Heizmat.)	28'200.00		27'900.00		21'308.60	
3120.03 Ver- und Entsorgung Liegensch. VV (Wa, Abw, Ke)	11'500.00		11'500.00		11'686.05	
3130.01 Dienstleistungen Dritter (Porti, Telefon)	200.00		200.00		100.00	
3134.01 Sachversicherungsprämien	7'040.00		6'330.00		6'342.70	
3144.01 Unterhalt Hochbauten (Gebäude)	34'800.00		41'600.00		45'320.25	
3151.01 Unterh. Apparate, Maschinen, Geräte, Fahrzeuge, Werkzeuge	9'500.00		6'000.00		2'136.17	
3300.41 Planmässige Abschreibungen Hochbauten (neu)	68'090.00		50'210.00		24'090.00	
3300.61 Planmässige Abschreibungen Mobilien VV	810.00		810.00		810.00	
3300.91 Planmässige Abschreibungen bestehendes VV (10 Jahre)	132'060.00		132'060.00		132'060.00	
3300.92 Planmässige Abschreibungen übrige Sachanlagen	3'060.00		3'060.00		3'060.00	
3910.01 Interne Verrechnung von Dienstleistungen	21'280.00		22'590.00		26'181.45	
3940.01 Int. Verrechnung von kalk. Zinsen und Finanzaufwand	4'300.00		3'350.00		3'089.70	
4260.01 Rückerstattungen Dritter		800.00		800.00		116.50
4471.01 Vergütungen Dienstwohnungen VV				15'000.00		15'000.00
4472.01 Vergütung für Benützung Liegenschaften VV		10'500.00		10'500.00		5'865.00
4612.01 Entsch. von Gemeinden und Gemeindev. (Infrastruktur)		67'800.00		58'800.00		54'838.00
4910.01 Interne Verrechnung von Dienstleistungen		2'500.00		2'000.00		2'500.00
4920.01 Interne Verrechnung von Pachten. Mieten, Ben.-kosten		10'400.00		10'800.00		9'600.00

Bezeichnung	Budget 2022		Budget 2021		Rechnung 2020	
	Aufwand	Ertrag	Aufwand	Ertrag	Aufwand	Ertrag
2176 Schulliegenschaften Oberstufenschulzentrum	454'725.00	197'300.00	434'330.00	190'630.00	432'637.75	192'855.35
3010.01 Löhne des Verwaltungs- und Betriebspersonals	105'255.00		133'970.00		130'991.10	
3010.90 Abgrenzung Ferien- und Überzeitguthaben, Bildung					2'208.35	
3010.99 Abgrenzung Ferien- und Überzeitguthaben, Auflösung					-4'910.70	
3050.01 AG-Beiträge AHV, IV, EO, ALV, Verwaltungskosten	6'785.00		8'640.00		8'447.60	
3052.01 AG-Beiträge an Pensionskassen	6'380.00		12'025.00		11'988.00	
3053.01 AG-Beiträge an Unfallversicherungen	1'060.00		1'300.00		1'337.35	
3054.01 AG-Beiträge an Familienausgleichskasse	1'680.00		2'145.00		2'095.60	
3055.01 AG-Beiträge an Krankentaggeldversicherungen	580.00		745.00		740.65	
3090.01 Aus- und Weiterbildung des Personals	1'500.00		500.00			
3091.01 Personalwerbung			1'500.00			
3099.01 Übriger Personalaufwand					50.00	
3101.01 Betriebs- und Verbrauchsmaterial	5'800.00		5'800.00		18'753.50	
3111.01 Maschinen, Geräte und Fahrzeuge	10'000.00		2'000.00		3'740.75	
3120.01 Ver- und Entsorgung Liegensch. VV (Wa, Abw, Ke)	6'000.00		6'000.00		3'344.95	
3120.02 Ver- und Entsorgung Liegensch. VV (Heizmat.)	18'800.00		18'600.00		20'635.85	
3120.03 Ver- und Entsorgung Liegensch. VV (Strom, Bel.)	15'000.00		15'000.00		13'454.60	
3130.01 Dienstleistungen Dritter (Porti, Telefon)	100.00		100.00		100.00	
3134.01 Sachversicherungsprämien	5'335.00		4'870.00		4'874.65	
3144.01 Unterhalt Hochbauten (Gebäude)	93'700.00		52'400.00		34'450.05	
3144.02 Unterhalt Aussenanlagen	13'300.00		9'300.00		20'542.55	
3151.01 Unterh. Apparate, Maschinen, Geräte, Fahrzeuge, Werkzeuge	9'000.00		4'500.00		1'329.00	
3300.41 Planmässige Abschreibungen Hochbauten (neu)	8'510.00		8'510.00		8'510.00	
3300.91 Planmässige Abschreibungen bestehendes VV (10 Jahre)	123'370.00		123'370.00		123'370.00	
3300.92 Planmässige Abschreibungen übrige Sachanlagen	2'820.00		2'820.00		2'820.00	
3910.01 Interne Verrechnung von Dienstleistungen	18'100.00		18'385.00		21'572.45	
3940.01 Int. Verrechnung von kalk. Zinsen und Finanzaufwand	1'650.00		1'850.00		2'191.45	
4260.01 Rückerstattungen Dritter						897.20
4472.01 Vergütung für Benützungen Liegenschaften VV		4'500.00		4'500.00		3'035.25
4612.01 Entsch. von Gemeinden und Gemeindev. (Infrastruktur)		192'800.00		186'130.00		188'922.90

Bezeichnung	Budget 2022		Budget 2021		Rechnung 2020	
	Aufwand	Ertrag	Aufwand	Ertrag	Aufwand	Ertrag
218 Tagesbetreuung	154'955.00	132'375.00	129'495.00	125'800.00	110'864.00	94'072.60
2180 Tagesbetreuung	154'955.00	132'375.00	129'495.00	125'800.00	110'864.00	94'072.60
3000.01 Löhne, Tag- und Sitzungsgelder an Behörden und Komm.	1'000.00		1'000.00		980.00	
3010.01 Löhne des Verwaltungs- und Betriebspersonals	98'260.00		78'155.00		76'291.90	
3010.99 Abgrenzung Ferien- und Überzeitguthaben, Auflösung					-2'554.15	
3050.01 AG-Beiträge AHV, IV, EO, ALV, Verwaltungskosten	6'365.00		5'040.00		4'827.45	
3052.01 AG-Beiträge an Pensionskassen	6'140.00		4'000.00		2'839.90	
3053.01 AG-Beiträge an Unfallversicherungen	835.00		635.00		696.35	
3054.01 AG-Beiträge an Familienausgleichskasse	1'575.00		1'250.00		1'197.95	
3055.01 AG-Beiträge an Krankentaggeldversicherungen	405.00		320.00		362.80	
3090.01 Aus- und Weiterbildung des Personals	1'000.00		500.00		2'200.00	
3091.01 Personalwerbung	100.00		100.00			
3099.01 Übriger Personalaufwand	1'100.00				99.90	
3100.01 Büromaterial	500.00		300.00		264.80	
3101.01 Betriebs- und Verbrauchsmaterial	2'470.00		2'500.00		825.70	
3102.01 Drucksachen, Publikationen	100.00		100.00			
3105.01 Lebensmittel Hauswirtschaft	13'180.00		14'480.00		8'808.63	
3110.01 Büromöbel und -geräte	7'130.00		6'750.00		1'132.42	
3130.01 Dienstleistungen Dritter (Porti, Telefon, Gebühren)	1'170.00		980.00		497.45	
3130.02 Dienstleistungen Dritter (Mitgliederbeiträge)	120.00		120.00			
3134.01 Sachversicherungsprämien	205.00		165.00		166.90	
3170.01 Reisekosten und Spesen	400.00		300.00		126.00	
3910.01 Interne Verrechnung von Dienstleistungen	2'500.00		2'000.00		2'500.00	
3920.01 Interne Verrechnung von Mieten	10'400.00		10'800.00		9'600.00	
4220.01 Kostgelder Tagesschule		30'315.00		32'300.00		22'038.50
4230.01 Elternbeiträge Tagesschule		30'400.00		23'000.00		27'988.95
4612.01 Entsch. von Gemeinden und Gemeindeverbänden		9'960.00		1'600.00		6'922.15
4631.01 Beiträge von Kantonen und Konkordaten		61'700.00		68'900.00		37'123.00

Bezeichnung	Budget 2022		Budget 2021		Rechnung 2020		
	Aufwand	Ertrag	Aufwand	Ertrag	Aufwand	Ertrag	
219	Obligatorische Schule, Übriges	59'820.00	15'300.00	57'490.00	15'700.00	64'464.75	16'900.00
2195	Schülertransporte	3'550.00		500.00		1'100.00	
3130.01	Dienstleistungen Dritter (gem. Schulwegreglement)	3'550.00		500.00		1'100.00	
2197	Schulsozialarbeit	56'270.00	15'300.00	56'990.00	15'700.00	63'364.75	16'900.00
3612.01	Entschädigungen an Gemeinden (Unterstufe)	30'950.00		31'350.00		34'997.05	
3612.02	Entschädigungen an Gemeinden (Oberstufe)	25'320.00		25'640.00		28'367.70	
4612.01	Entsch. von Gemeinden und Gemeindeverbände		15'300.00		15'700.00		16'900.00
22	Sonderschulen	548'200.00	421'000.00	496'560.00	391'670.00	541'355.10	418'063.52
220	Sonderschulen	548'200.00	421'000.00	496'560.00	391'670.00	541'355.10	418'063.52
2200	Sonderschulen	548'200.00	421'000.00	496'560.00	391'670.00	541'355.10	418'063.52
3000.01	Löhne, Tag- und Sitzungsgelder	7'000.00		7'000.00		6'480.00	
3010.01	Löhne Verwaltungs- und Betriebspersonal	2'905.00		2'875.00		2'685.15	
3050.01	AG-Beiträge AHV, IV, EO, ALV, Verwaltungskosten	515.00		545.00		509.10	
3053.01	AG-Beiträge an Unfallversicherungen	35.00		35.00		33.95	
3054.01	AG-Beiträge an Familienausgleichskasse	130.00		135.00		126.35	
3055.01	AG-Beiträge an Krankentaggeldversicherungen					2.95	
3090.01	Aus- und Weiterbildung des Personals	1'100.00		1'100.00		400.00	
3091.01	Personalwerbung	150.00		150.00		1'070.00	
3099.01	Übriger Personalaufwand	1'040.00		1'040.00		429.55	
3100.01	Büromaterial	600.00		600.00		698.80	
3101.01	Betriebs- und Verbrauchsmaterial			50.00		604.05	
3102.01	Drucksachen, Publikationen	100.00		100.00			
3104.01	Lehrmittel	4'500.00		4'500.00		4'175.98	
3111.01	Anschaffung Mobilien	200.00		2'750.00		1'312.25	
3113.01	Hardware	2'400.00		5'000.00		4'830.40	
3120.01	Ver- und Entsorgungen						
3130.01	Dienstleistungen Dritter (Porti, Telefon)	1'825.00		1'600.00		1'923.00	
3133.01	Informatik Nutzungsaufwand / Homepage	500.00		500.00			
3153.01	Informatik-Unterhalt (Hardware)	200.00		200.00		34.40	
3159.01	Unterhalt übrige Mobilien	100.00		380.00			

Bezeichnung	Budget 2022		Budget 2021		Rechnung 2020		
	Aufwand	Ertrag	Aufwand	Ertrag	Aufwand	Ertrag	
3160.01	Miete und Benutzungskosten	10'200.00		13'200.00		13'200.00	
3611.01	LA-Beiträge an Kanton (Lehrerbesoldungen)	514'700.00		454'800.00		502'839.17	
4260.01	Rückerstattungen Dritter						
4611.01	Entschädigungen von Kantonen und Konkordaten		87'600.00		92'600.00		88'432.17
4612.01	Entsch. von Gemeinden und Gemeindev. (Betriebskosten)		19'800.00		25'100.00		23'303.00
4612.02	Entsch. von Gemeinden und Gemeindev. (Gehaltskosten)		313'600.00		273'970.00		306'328.35
3	Kultur, Sport und Freizeit	121'175.00	16'950.00	126'045.00	16'910.00	109'208.43	15'461.50
32	Kultur, übrige	61'540.00	6'410.00	62'515.00	6'410.00	50'599.28	3'770.50
321	Bibliotheken	27'275.00	4'410.00	27'270.00	4'410.00	22'080.96	3'472.50
3210	Bibliotheken	27'275.00	4'410.00	27'270.00	4'410.00	22'080.96	3'472.50
3000.01	Löhne, Tag- und Sitzungsgelder	1'500.00		1'500.00		1'250.00	
3010.01	Löhne des Verwaltungs- und Betriebspersonals	12'570.00		12'570.00		9'847.50	
3050.01	AG-Beiträge AHV, IV, EO, ALV, Verwaltungskosten	900.00		895.00		691.70	
3053.01	AG-Beiträge an Unfallversicherungen	55.00		55.00		41.50	
3054.01	AG-Beiträge an Familienausgleichskasse	225.00		225.00		171.60	
3090.01	Aus- und Weiterbildung des Personals	250.00		250.00			
3099.01	Übriger Personalaufwand	490.00		490.00		69.50	
3100.01	Büromaterial	700.00		700.00		386.20	
3101.01	Betriebs- und Verbrauchsmaterial	500.00		500.00		325.05	
3102.01	Drucksachen, Publikationen	480.00		480.00		123.00	
3103.01	Fachliteratur, Zeitschriften	5'500.00		5'500.00		4'745.31	
3113.01	Hardware					909.60	
3118.01	Immaterielle Anlagen (Lizenzen)	450.00		450.00		723.85	
3130.01	Dienstleistungen Dritter (Porti, Tel., Mitgl.beitr.)	200.00		200.00		20.00	
3134.01	Sachversicherungsprämien	355.00		355.00		347.30	
3158.01	Unterhalt immaterielle Anlagen	3'000.00		3'000.00		2'390.95	
3170.01	Reisekosten und Spesen	100.00		100.00		37.90	
4240.01	Benützungsgebühren und Dienstleistungen		4'300.00		4'300.00		3'414.00
4260.01	Rückerstattung und Kostenbeteiligung Dritter		100.00		100.00		46.00
4636.01	Beiträge von priv. Org. (Zins Hubacher-Fonds)		10.00		10.00		12.50

Bezeichnung	Budget 2022		Budget 2021		Rechnung 2020	
	Aufwand	Ertrag	Aufwand	Ertrag	Aufwand	Ertrag
322 Konzert und Theater	2'400.00		2'400.00		1'720.00	
3220 Konzert und Theater	2'400.00		2'400.00		1'720.00	
3635.01 Beiträge an private Unternehmen (Musikgesellschaft)	2'400.00		2'400.00		1'720.00	
329 Kultur, übriges	31'865.00	2'000.00	32'845.00	2'000.00	26'798.32	298.00
3290 Kultur, übriges	31'865.00	2'000.00	32'845.00	2'000.00	26'798.32	298.00
3000.01 Löhne, Tag- und Sitzungsgelder	1'900.00		3'025.00		2'615.00	
3053.01 AG-Beiträge an Unfallversicherungen	5.00		10.00		3.80	
3099.01 Übriger Personalaufwand	350.00		350.00		350.00	
3102.01 Drucksachen, Publikationen	1'050.00		1'400.00		3'198.92	
3119.01 Übrige nicht aktivierbare Anlagen					1'380.00	
3130.01 Bundesfeier	5'200.00		5'200.00			
3130.02 Neuzuzüger- und Jungbürgerfeier, Ehrungen	2'800.00		2'800.00		1'022.00	
3130.03 Allgemeiner Aufwand für übrige Veranstaltungen	4'800.00		4'800.00		3'157.60	
3614.01 Beitrag an Kulturkonferenz Thun	14'500.00		14'200.00		14'011.00	
3635.01 Beiträge an private Unternehmen (Vereine)	1'260.00		1'060.00		1'060.00	
4260.01 Rückerstattungen und Kostenbeteiligung Dritter		2'000.00		2'000.00		298.00
33 Medien	39'200.00	8'740.00	43'300.00	8'700.00	38'403.25	10'136.00
332 Massenmedien	39'200.00	8'740.00	43'300.00	8'700.00	38'403.25	10'136.00
3320 Massenmedien	39'200.00	8'740.00	43'300.00	8'700.00	38'403.25	10'136.00
3102.01 Glütschbachpost	37'000.00		40'000.00		36'144.10	
3130.01 Dienstleistungen Dritter (Versandkosten)	1'200.00		1'500.00		1'274.00	
3133.01 Internet Homepage	1'000.00		1'800.00		985.15	
4250.01 Rückerstattung Dritter (Inseratewerbung)		8'500.00		8'500.00		9'896.00
4250.03 Abonnemente Glütschbachpost		240.00		200.00		240.00

Bezeichnung	Budget 2022		Budget 2021		Rechnung 2020	
	Aufwand	Ertrag	Aufwand	Ertrag	Aufwand	Ertrag
34 Sport und Freizeit	20'435.00	1'800.00	20'230.00	1'800.00	20'205.90	1'555.00
341 Sport	6'825.00	1'800.00	6'820.00	1'800.00	6'216.05	1'555.00
3410 Sport	6'825.00	1'800.00	6'820.00	1'800.00	6'216.05	1'555.00
3010.01 Löhne, Verwaltungs- und Betriebspersonal	600.00		600.00		600.00	
3053.01 AG-Beiträge an Unfallversicherungen	5.00				2.35	
3101.01 Betriebs-, Verbrauchsmaterial	200.00		200.00		5.90	
3134.01 Sachversicherungsprämien	20.00		20.00		16.15	
3149.01 Unterhalt Sportplatz Mülimatt	3'000.00		3'000.00		2'051.65	
3636.01 Beiträge an priv. Org. ohne Erwerbszweck (Vereine)	3'000.00		3'000.00		3'540.00	
4472.01 Vergütung für Benützungen Liegenschaften VV		1'800.00		1'800.00		1'555.00
342 Freizeit	13'610.00		13'410.00		13'989.85	
3420 Freizeit	13'610.00		13'410.00		13'989.85	
3120.01 Ver- und Entsorgung Lieg.VV (Wasser)	2'000.00		2'000.00		2'354.70	
3149.01 Unterhalt öffentliche Spielplätze	1'200.00		1'000.00		1'699.55	
3300.91 Planm. Abschreibungen (best. VV 10 Jahre)	8'910.00		8'910.00		8'910.00	
3636.01 Beitrag an Berner Wanderwege	500.00		500.00		485.60	
3636.02 Beitrag Ferienpass	1'000.00		1'000.00		540.00	
4 Gesundheit	29'615.00	3'210.00	18'780.00	8'280.00	16'945.20	7'073.05
41 Spitäler, Kranken- und Pflegeheime	500.00		500.00		500.00	
412 Kranken-, Alters- und Pflegeheime	500.00		500.00		500.00	
4120 Kranken-, Alters- und Pflegeheime	500.00		500.00		500.00	
3636.01 Beiträge an private Organ. ohne Erwerbszweck	500.00		500.00		500.00	

Bezeichnung	Budget 2022		Budget 2021		Rechnung 2020	
	Aufwand	Ertrag	Aufwand	Ertrag	Aufwand	Ertrag
42	Ambulante Krankenpflege	835.00		800.00		807.00
421	Ambulante Krankenpflege	835.00		800.00		807.00
4210	Ambulante Krankenpflege	835.00		800.00		807.00
3636.01	Beiträge an private Organ. ohne Erwerbszweck (Spitex)	835.00		800.00		807.00
43	Gesundheitsprävention	17'280.00	3'210.00	17'480.00	8'280.00	15'638.20
432	Krankheitsbekämpfung, übrige	100.00		100.00		100.00
4320	Krankheitsbekämpfung, übrige	100.00		100.00		100.00
3636.01	Beiträge an private Organ. ohne Erwerbszweck	100.00		100.00		100.00
433	Schulgesundheitsdienst	16'980.00	3'210.00	17'180.00	8'280.00	15'398.20
4330	Schulgesundheitsdienst	8'080.00	3'210.00	8'280.00	8'280.00	7'073.05
3010.01	Löhne des Verwaltungs- und Betriebspersonals	2'500.00		2'500.00		1'878.00
3050.01	AG-Beiträge AHV, IV, EO, ALV, Verwaltungskosten	455.00		455.00		380.00
3053.01	AG-Beiträge an Unfallversicherungen	10.00		10.00		7.30
3054.01	AG-Beiträge an Familienausgleichskasse	115.00		115.00		94.35
3090.01	Aus- und Weiterbildung des Personals					330.00
3101.01	Betriebs- und Verbrauchsmaterial	500.00		700.00		203.40
3136.01	Honorare privatärztlicher Tätigkeit	4'500.00		4'500.00		4'180.00
4910.01	Interne Verrechnung von Dienstleistungen		3'210.00		8'280.00	7'073.05
4331	Schulzahnpflege	8'900.00		8'900.00		8'325.15
3101.01	Betriebs- und Verbrauchsmaterial	400.00		400.00		81.35
3136.01	Honorare privatärztlicher Tätigkeit	8'500.00		8'500.00		8'243.80

Bezeichnung	Budget 2022		Budget 2021		Rechnung 2020	
	Aufwand	Ertrag	Aufwand	Ertrag	Aufwand	Ertrag
434 Lebensmittelkontrolle	200.00		200.00		140.00	
4340 Lebensmittelkontrolle	200.00		200.00		140.00	
3632.01 Beiträge an Gemeinden und Gemeindeverbände	200.00		200.00		140.00	
49 Gesundheitswesen, übriges	11'000.00					
490 Gesundheitswesen, übriges	11'000.00					
4900 Gesundheitswesen, übriges	11'000.00					
3111.01 Maschinen, Geräte und Fahrzeuge	11'000.00					
5 Soziale Sicherheit	2'265'475.00	99'000.00	2'217'280.00	91'200.00	1'954'949.21	36'847.50
53 Alter und Hinterlassene	610'430.00	3'000.00	597'880.00	2'800.00	558'174.00	2'882.00
531 Alters- und Hinterlassenenversicherung AHV		3'000.00		2'800.00		2'882.00
5310 Alters- und Hinterlassenenversicherung AHV		3'000.00		2'800.00		2'882.00
4611.01 Entschädigungen v. Kantonen und Konkordaten		3'000.00		2'800.00		2'882.00
532 Ergänzungsleistungen AHV / IV	609'730.00		597'080.00		558'174.00	
5320 Ergänzungsleistungen AHV / IV	609'730.00		597'080.00		558'174.00	
3631.61 Lastenausgleichsbeiträge an Kanton (EL)	609'730.00		597'080.00		558'174.00	
535 Leistungen an das Alter	700.00		800.00			
5350 Leistungen an das Alter	700.00		800.00			
3636.01 Beiträge an private Organ. ohne Erwerbzweck	700.00		800.00			

Bezeichnung	Budget 2022		Budget 2021		Rechnung 2020	
	Aufwand	Ertrag	Aufwand	Ertrag	Aufwand	Ertrag
54 Familie und Jugend	163'195.00	96'000.00	149'210.00	88'400.00	94'837.46	33'965.50
541 Familienzulagen Nichterwerbstätige	15'180.00		12'650.00		10'923.00	
5410 Familienzulagen Nichterwerbstätige	15'180.00		12'650.00		10'923.00	
3631.61 Lastenausgleich an Kanton (Familienzulagen)	15'180.00		12'650.00		10'923.00	
544 Jugendschutz	25'695.00		23'740.00		25'898.05	
5440 Jugendschutz allgemein	25'695.00		23'740.00		25'898.05	
3160.01 Miete und Pacht Liegenschaften	6'430.00		6'530.00		6'494.50	
3612.01 Beitrag regionale Jugendarbeit	19'065.00		17'010.00		19'143.55	
3636.01 Beiträge an private Organ. ohne Erwerbszweck	200.00		200.00		260.00	
545 Leistungen an Familien	122'320.00	96'000.00	112'820.00	88'400.00	58'016.41	33'965.50
5450 Leistungen an Familien allgemein	120'000.00	96'000.00	110'500.00	88'400.00	42'831.85	33'965.50
3637.01 Leistungen an Familien allgemein (Betreuungsguts.)	120'000.00		110'500.00		42'831.85	
4611.01 Entschädigung von Kantonen Konkordaten		96'000.00		88'400.00		33'965.50
5451 Kinderkrippen und Kinderhorte	2'320.00		2'320.00		10'001.46	
3636.01 Beiträge an private Organ. ohne Erwerbszweck	2'320.00		2'320.00		10'001.46	
5452 Tageseltern					5'183.10	
3636.01 Beiträge an private Organ. ohne Erwerbszweck					5'183.10	
57 Sozialhilfe und Asylwesen	1'491'850.00		1'470'190.00		1'301'937.75	
579 Sozialhilfe	1'491'850.00		1'470'190.00		1'301'937.75	
5790 Sozialhilfe	3'200.00		2'900.00		2'695.00	
3000.01 Löhne, Tag- und Sitzungsgelder	1'000.00		1'000.00		1'095.00	
3130.01 Dienstleistungen Dritter (Mitgliederbeiträge)	400.00		400.00		300.00	
3636.01 Betriebsbeiträge an private Organisationen	1'800.00		1'500.00		1'300.00	

Bezeichnung	Budget 2022		Budget 2021		Rechnung 2020	
	Aufwand	Ertrag	Aufwand	Ertrag	Aufwand	Ertrag
5796 Regionaler Sozialdienst	28'840.00		42'900.00		40'293.85	
3612.01 Kostenbeteiligung regionaler Sozialdienst	28'840.00		42'900.00		40'293.85	
5799 Lastenausgleich Sozialhilfe	1'459'810.00		1'424'390.00		1'258'948.90	
3611.01 Gemeindeanteil Lastenausgleich Sozialhilfe	1'459'810.00		1'424'390.00		1'258'948.90	
6 Verkehr und Nachrichtenübermittlung	810'925.00	104'650.00	751'765.00	102'750.00	839'058.55	133'824.55
61 Strassenverkehr	465'160.00	104'650.00	442'465.00	102'750.00	514'699.70	122'115.55
615 Gemeindestrassen	465'160.00	104'650.00	442'465.00	102'750.00	514'699.70	122'115.55
6150 Gemeindestrassen	463'160.00	99'750.00	440'465.00	97'850.00	514'664.80	117'615.55
3010.01 Löhne des Verwaltungs- und Betriebspersonals	133'235.00		128'500.00		125'640.30	
3010.90 Abgrenzung Ferien- und Überzeitguthaben, Bildung					9'435.80	
3010.99 Abgrenzung Ferien- und Überzeitguthaben, Auflösung					-6'641.40	
3050.01 AG-Beiträge AHV, IV, EO, ALV, Verwaltungskosten	8'470.00		8'290.00		8'102.05	
3052.01 AG-Beiträge an Pensionskassen	7'210.00		6'915.00		4'049.40	
3053.01 AG-Beiträge an Unfallversicherungen	1'395.00		1'290.00		1'312.55	
3054.01 AG-Beiträge an Familienausgleichskasse	2'095.00		2'060.00		2'010.30	
3055.01 AG-Beiträge an Krankentaggeldversicherungen	785.00		755.00		737.30	
3090.01 Aus- und Weiterbildung des Personals	1'500.00		2'000.00			
3099.01 Übriger Personalaufwand						
3101.01 Betriebs- und Verbrauchsmaterial	7'000.00		7'000.00		7'179.40	
3101.02 Betriebs-, Verbrauchsmaterial (Strassenunterhalt)	6'200.00		6'200.00		4'940.85	
3101.03 Betriebs-, Verbrauchsmaterial (Tafeln, Signale, Farbe)	7'800.00		2'000.00		2'921.40	
3101.04 Betriebs-, Verbrauchsmaterial (Winterdienstmaterial)	6'000.00		6'000.00		1'331.15	
3102.01 Drucksachen, Publikationen	700.00		700.00		200.80	
3111.01 Maschinen, Geräte und Fahrzeuge	4'800.00		10'300.00		38'271.20	
3112.01 Kleider, Wäsche, Schuhe	1'500.00		1'500.00		1'652.45	
3119.01 Übrige nicht aktivierbare Anlagen			3'000.00		906.50	
3120.01 Energie für öffentliche Beleuchtung	5'000.00		5'000.00		6'626.60	
3120.02 Energie für Werkhof	200.00		200.00		236.00	
3120.03 Containerplomben	2'400.00		2'400.00		1'920.00	
3130.01 Dienstleistungen Dritter (Strassenreinigung)	4'200.00		4'200.00		4'549.25	

Bezeichnung	Budget 2022		Budget 2021		Rechnung 2020	
	Aufwand	Ertrag	Aufwand	Ertrag	Aufwand	Ertrag
3130.02 Dienstleistungen Dritter (Winterdienst durch Dritte)	2'000.00		2'000.00		3'098.70	
3130.03 Dienstleistungen Dritter (Porti, Telefon, Gebühren)	3'600.00		3'600.00		3'188.75	
3131.01 Planungen und Projektierungen Dritter	5'000.00		5'000.00		9'412.20	
3132.01 Honorare externe Berater, Gutachter, Fachexperten etc.	5'000.00		5'000.00		15'769.45	
3134.01 Sachversicherungsprämien	3'905.00		3'900.00		3'836.75	
3137.01 Steuern und Abgaben	2'195.00		1'845.00		2'394.25	
3140.01 Unterhalt öffentliche Plätze	500.00		500.00		785.00	
3141.01 Unterhalt Strassen / Verkehrswege	40'000.00		50'000.00		90'613.10	
3141.02 Unterhalt Strassenbeleuchtung	6'000.00		6'000.00		12'054.25	
3141.03 Strassenmarkierungen	10'000.00		1'000.00			
3151.01 Unterh. Apparate, Maschinen, Geräte, Fahrzeuge, Werkzeuge	10'000.00		13'800.00		5'948.55	
3159.01 Unterhalt Fahnen und Weihnachtsbeleuchtung	5'000.00		5'000.00		2'629.40	
3160.01 Miete und Pacht Liegenschaften	9'720.00		9'720.00		9'760.00	
3161.01 Mieten, Benützungskosten Anlagen	5'600.00		5'600.00		9'842.50	
3170.01 Reisekosten und Spesen	300.00		300.00			
3199.01 Übriger Betriebsaufwand			300.00			
3300.11 Planmässige Abschreibungen Strassen / Verkehrswege	134'010.00		108'750.00		110'110.00	
3300.61 Planmässige Abschreibungen Mobilien VV	15'470.00		15'470.00		15'470.00	
3300.91 Planmässige Abschreibungen bish. VV 10 Jahre	4'370.00		4'370.00		4'370.00	
4240.01 Benützungsgebühren und Dienstleistungen		300.00		300.00		
4250.01 Verkäufe		200.00		500.00		180.00
4260.01 Rückerstattungen Dritter		700.00		700.00		6'508.95
4472.01 Vergütung für Benützungen						750.00
4612.01 Interne Verrechnung von Dienstleistung SF		51'150.00		48'950.00		58'965.50
4612.02 Entschädigungen von Gemeinden und -verbänden		600.00		600.00		2'436.00
4631.01 Beiträge von Kantonen und Konkordaten		5'000.00		5'000.00		6'287.60
4910.01 Interne Verrechnung von Dienstleistungen		41'800.00		41'800.00		42'487.50
6155 Parkplätze	2'000.00	4'900.00	2'000.00	4'900.00	34.90	4'500.00
3101.01 Betriebs-, Verbrauchsmaterial (Mergel etc.)	1'000.00		1'000.00		34.90	
3140.01 Unterhalt Parkplätze	1'000.00		1'000.00			
4470.01 Mietzinse Parkplätze VV		4'900.00		4'900.00		4'500.00

Bezeichnung	Budget 2022		Budget 2021		Rechnung 2020	
	Aufwand	Ertrag	Aufwand	Ertrag	Aufwand	Ertrag
62 Öffentlicher Verkehr	345'765.00		309'300.00		324'358.85	11'709.00
622 Regionalverkehr	2'400.00		2'300.00		2'051.15	
6220 Regionalverkehr	2'400.00		2'300.00		2'051.15	
3636.01 Beitrag an regionale Verkehrskonferenz	2'400.00		2'300.00		2'051.15	
623 Agglomerationsverkehr	500.00		1'500.00		5'455.00	5'455.00
6230 Agglomerationsverkehr	500.00		1'500.00		5'455.00	5'455.00
3149.01 Unterhalt übrige Sachanlagen	500.00		1'500.00		5'455.00	
4260.01 Rückerstattungen Dritter						5'455.00
629 Öffentlicher Verkehr, übriges	342'865.00		305'500.00		316'852.70	6'254.00
6290 Öffentlicher Verkehr, übriges	3'200.00		3'400.00		3'675.70	6'254.00
3130.01 Dienstleistungen Dritter (SBB Gemeindetageskarten)					495.00	
3636.01 Beiträge an private Organ. (Moonliner)	3'200.00		3'400.00		3'180.70	
4240.01 Benützungsgebühren und Dienstleist. (Tageskarten)						6'254.00
6291 Gemeindeanteil Öffentlicher Verkehr	339'665.00		302'100.00		313'177.00	
3631.61 Lastenausgleichsbeiträge an Kanton (Öffentl. Verkehr)	339'665.00		302'100.00		313'177.00	
7 Umweltschutz und Raumordnung	1'661'885.00	1'873'330.00	1'244'325.00	1'319'230.00	1'195'999.75	1'263'232.65
71 Wasserversorgung	624'740.00	624'740.00	459'225.00	459'225.00	419'159.10	419'159.10
710 Wasserversorgung	624'740.00	624'740.00	459'225.00	459'225.00	419'159.10	419'159.10
7101 Wasserwerk (Gemeindebetrieb)	624'740.00	624'740.00	459'225.00	459'225.00	419'159.10	419'159.10
3000.01 Löhne, Tag- und Sitzungsgelder an Behörden und Komm.					50.00	
3090.01 Aus- und Weiterbildung des Personals	2'000.00		3'100.00		6'591.15	
3100.01 Büromaterial					233.95	
3101.01 Betriebs- und Verbrauchsmaterial	1'500.00		1'500.00		1'587.35	
3102.01 Drucksachen, Publikationen	200.00		200.00			

Bezeichnung	Budget 2022		Budget 2021		Rechnung 2020	
	Aufwand	Ertrag	Aufwand	Ertrag	Aufwand	Ertrag
3111.01 Anschaffungen (Wasserzähler)	13'000.00		13'800.00		9'760.60	
3130.01 Dienstleistungen Dritter (Porti, Telefon)	600.00		600.00		644.15	
3130.02 Dienstleistungen Dritter (Mitgliederbeiträge)	100.00		100.00		110.00	
3131.01 Planungen und Projektierungen Dritter	6'000.00		6'000.00		85.00	
3132.01 Honorare Leitungskataster	5'400.00		5'400.00		6'240.75	
3143.01 Unterhalt Tiefbauten (Wasserleitungen)	39'400.00		39'400.00		34'040.95	
3151.01 Unterhalt Hydranten	14'500.00		19'500.00		9'778.50	
3151.02 Unterh. Apparate, Maschinen, Geräte, Wasserzähler	1'300.00		1'600.00		2'121.00	
3158.01 Unterhalt immaterielle Anlagen (Software)	1'700.00					
3160.01 Miete und Pacht Liegenschaften	3'520.00		3'520.00		3'516.00	
3170.01 Reisekosten und Spesen	200.00		2'500.00		1'973.80	
3199.01 Übriger Betriebsaufwand					13.00	
3300.31 Planmässige Abschreibungen Tiefbauten (neu)	23'270.00		20'170.00		18'520.00	
3320.01 Planmässige Abschreibungen Informatik	3'210.00		3'210.00		3'210.00	
3320.90 Planmässige Abschreibungen übrige immaterielle Anlagen	1'230.00		1'230.00		1'230.00	
3510.11 Einlage in SF Werterhalt					32'217.75	
3510.51 Einlage in SF Werterhalt (Anschlussgebühren)	283'600.00		118'500.00		61'555.25	
3612.01 Interne Verrechnungen von Dienstleistungen	78'700.00		78'175.00		85'035.90	
3632.01 Beiträge an Gemeinden und Gemeindeverbände	140'000.00		140'000.00		129'687.65	
3660.21 Planmässige Abschreibungen Investitionsbeiträge	980.00		720.00		720.00	
4240.01 Wasser, Erlös Grundtaxen		183'000.00		181'000.00		204'223.20
4240.51 Anschlussgebühren		283'600.00		118'500.00		61'555.25
4250.01 Erlös aus Wasserverkauf (Verbrauchsgebühren)		90'000.00		89'000.00		99'535.10
4250.02 Akontozahlungen Wassergebühren						
4260.01 Rückerstattungen Dritter		3'000.00		3'000.00		1'850.95
4409.01 Verrechnete Zinsen		250.00		150.00		967.15
4510.11 Entnahme aus SF Werterhalt		64'890.00		53'830.00		51'027.45
9010.11 Ertragsüberschuss (Gewinn)	4'330.00				10'236.35	
9011.11 Aufwandüberschuss (Verlust)				13'745.00		

Bezeichnung	Budget 2022		Budget 2021		Rechnung 2020		
	Aufwand	Ertrag	Aufwand	Ertrag	Aufwand	Ertrag	
72	Abwasserentsorgung	688'240.00	688'240.00	447'905.00	447'905.00	412'479.25	412'479.25
720	Abwasserentsorgung	688'240.00	688'240.00	447'905.00	447'905.00	412'479.25	412'479.25
7201	Abwasserbeseitigung (Gemeindebetrieb)	688'240.00	688'240.00	447'905.00	447'905.00	412'479.25	412'479.25
3100.01	Büromaterial			100.00			
3101.01	Betriebs- und Verbrauchsmaterial					86.00	
3102.01	Drucksachen, Publikationen	100.00		100.00		370.75	
3120.01	Ver- und Entsorgung Lieg. VV (Energie)	500.00		500.00		484.15	
3130.01	Dienstleistungen Dritter (Flurtellabgaben)	100.00		500.00		100.00	
3130.02	Dienstleistungen Dritter	700.00		300.00		637.65	
3132.01	Honorare Leitungskataster	10'000.00		12'000.00		9'230.85	
3132.02	Ingenieurhonorare Kleinprojekte / Anfragen	17'000.00		17'000.00		3'929.40	
3143.01	Unterhalt Tiefbauten (Kanalnetz)	170'000.00		95'500.00		77'759.30	
3199.01	Übriger Betriebsaufwand						
3300.31	Planmässige Abschreibungen Tiefbauten	13'940.00		1'310.00			
3301.31	Ausserplanmässige Abschreibungen Tiefbauten					21'636.85	
3320.91	Planmässige Abschreibungen übrige immaterielle Anlagen	11'750.00		8'670.00		18'950.00	
3510.11	Einlage in SF Werterhalt			36'600.00		139'563.30	
3510.51	Einlage in SF Werterhalt (Anschlussgebühren)	299'000.00		127'200.00		23'764.70	
3612.01	Verrechnete Dienstleistungen	65'340.00		64'445.00		55'641.50	
3632.01	Beiträge an Gemeinden und Gemeindeverbände	81'400.00		79'400.00		56'774.80	
3660.21	Planm. Abschr. Investitions- b. an Gemeinden u. -verbände	5'400.00		4'280.00		3'550.00	
4240.01	Benutzungsgebühren und Dienstleistungen		64'000.00		63'000.00		63'034.05
4240.02	Abwasser, Grundgebühren		138'000.00		137'000.00		169'995.40
4240.03	Akonto Abwasser						
4240.51	Anschlussgebühren		299'000.00		127'200.00		23'764.70
4260.01	Rückerstattungen Dritter		3'000.00		3'000.00		367.00
4409.01	Verrechnete Zinsen		10'150.00		11'750.00		11'689.80
4510.21	Entnahme aus SF Werterhalt		174'090.00		98'260.00		126'220.75
9010.21	Ertragsüberschuss (Gewinn)	13'010.00					
9011.21	Aufwandüberschuss (Verlust)				7'695.00		17'407.55

Bezeichnung	Budget 2022		Budget 2021		Rechnung 2020	
	Aufwand	Ertrag	Aufwand	Ertrag	Aufwand	Ertrag
73 Abfall	239'400.00	239'400.00	235'200.00	235'200.00	243'404.35	243'404.35
730 Abfall	239'400.00	239'400.00	235'200.00	235'200.00	243'404.35	243'404.35
7301 Abfall (Gemeindebetrieb)	239'400.00	239'400.00	235'200.00	235'200.00	243'404.35	243'404.35
3000.01 Löhne, Tag- und Sitzungsgelder an Behörden und Komm.			5'000.00			
3101.01 Betriebs- und Verbrauchsmaterial	2'100.00		2'100.00		934.58	
3101.02 Unterhalt Sammelplätze	200.00		200.00			
3101.03 Bezug Recycling-Säcke AVAG	200.00		200.00		148.60	
3102.01 Drucksachen, Publikationen	1'000.00		1'000.00		842.00	
3111.01 Maschinen, Geräte und Fahrzeuge	900.00		500.00			
3130.01 Abfuhrkosten Hauskehricht	54'600.00		54'600.00		53'897.90	
3130.02 Entsorgungsgebühren Hauskehricht	55'500.00		55'500.00		57'686.55	
3130.03 Abfuhrkosten Grünmaterial	17'400.00		17'400.00		18'595.70	
3130.04 Deponiegebühren Grünmaterial	32'000.00		32'000.00		33'863.00	
3130.05 Papiersammlung	7'000.00		7'000.00		5'841.45	
3130.06 Kartonsammlung	5'500.00		5'500.00		6'397.20	
3130.07 Sonderabfall	5'200.00		5'200.00		4'179.15	
3130.08 Altmetall- und Weissblechentsorgung	1'500.00		1'500.00		1'404.80	
3130.09 Altglasentsorgung	1'000.00		1'000.00		1'055.70	
3130.10 Waldreinigungen, Ablagerungen	1'700.00		1'700.00			
3130.11 Altöl und Batteriesammlung	1'000.00		1'000.00		703.30	
3130.12 Giftstoffentsorgung						
3130.13 Diverser Aufwand Dritter	1'600.00		1'600.00		510.48	
3132.01 Honorare externe Berater, Gutachter, Fachexperten etc.			5'000.00			
3161.01 Mieten und Benütungskosten	600.00		600.00		580.00	
3199.01 Übriger Betriebsaufwand					7.30	
3612.01 Verrechnete Dienstleistungen	27'990.00		29'275.00		28'922.90	
3612.02 Entschädigungen an Gemeinden	100.00		100.00			
3632.01 Beitrag an regionale Tierkadaverbeseitigung	5'500.00		5'100.00		6'061.15	
4240.01 Kehrichtgrundgebühren		96'000.00		92'000.00		96'520.15
4240.02 Ertrag Häckseldienst		700.00		700.00		524.60
4240.04 Ertrag Grünabfuhrmarken		30'000.00		30'000.00		28'514.35
4240.05 Erträge Containerplomben		17'000.00		17'000.00		19'164.40
4240.06 Tierkadaverbeseitigung		2'500.00		2'500.00		3'500.00

Bezeichnung	Budget 2022		Budget 2021		Rechnung 2020	
	Aufwand	Ertrag	Aufwand	Ertrag	Aufwand	Ertrag
4240.07 Verkauf Recycling-Säcke AVAG		200.00		200.00		41.10
4260.01 Rückerstattungen Dritter (Avag Sackgebühren)		80'000.00		80'000.00		86'051.00
4260.02 Rückerstattungen Dritter (Papiersammlung)		6'000.00		6'000.00		2'914.90
4260.03 Rückerstattungen Dritter (Diverse)		6'000.00		6'000.00		5'248.50
4409.01 Verrechnete Zinsen		1'000.00		800.00		925.35
9010.31 Ertragsüberschuss (Gewinn)	16'810.00		2'125.00		21'772.59	
74 Verbauungen	34'725.00		31'290.00		44'707.85	
741 Gewässerverbauungen	28'725.00		25'290.00		44'707.85	
7410 Gewässerverbauungen	28'725.00		25'290.00		44'707.85	
3010.01 Löhne des Verwaltungs- und Betriebspersonals	4'000.00		4'000.00		1'830.00	
3050.01 AG-Beiträge AHV, IV, EO, ALV, Verwaltungskosten			260.00			
3053.01 AG-Beiträge an Unfallversicherungen	15.00		15.00		6.05	
3054.01 AG-Beiträge an Familienausgleichskasse			65.00		1.00	
3101.01 Material für Gewässerunterhalt					1'163.35	
3112.01 Kleider, Wäsche, Schuhe					1'494.00	
3132.01 Honorare externe Berater, Gutachter, Fachexperten etc.	4'000.00				14'230.20	
3142.01 Gewässerunterhalt durch Dritte	3'000.00		3'000.00		7'356.05	
3161.01 Mieten und Benütungskosten	1'000.00		1'000.00		899.70	
3300.21 Planmässige Abschreibungen Wasserbau	760.00		1'000.00		760.00	
3910.01 Interne Verrechnung von Dienstleistungen	15'950.00		15'950.00		16'967.50	
745 Naturgefahren	6'000.00		6'000.00			
7450 Naturgefahren	6'000.00		6'000.00			
3134.01 Sachversicherungsprämien (Einsatzkostenversicherung)	6'000.00		6'000.00			

Bezeichnung	Budget 2022		Budget 2021		Rechnung 2020	
	Aufwand	Ertrag	Aufwand	Ertrag	Aufwand	Ertrag
75	Arten- und Landschaftsschutz		800.00			
750	Arten- und Landschaftsschutz		800.00			
7500	Arten- und Landschaftsschutz		800.00			
3130.01	Dienstleistungen Dritter		800.00			
76	Bekämpfung von Umweltverschmutzung		5'000.00		2'000.00	
761	Luftreinhaltung und Klimaschutz		5'000.00		2'000.00	
7610	Luftreinhaltung und Klimaschutz		5'000.00		2'000.00	
3130.01	Gebührenanteil Kanton Oelfeuerungskontrolle		2'000.00		1'584.00	
3132.01	Honorare externe Berater, Gutachter, Fachexperten		3'000.00			
4260.01	Rückerstattungen Dritter		2'000.00		1'584.00	
77	Übriger Umweltschutz		57'680.00		15'950.00	
771	Friedhof und Bestattung		50'980.00		15'950.00	
7710	Friedhof und Bestattung		50'980.00		15'950.00	
3101.01	Betriebs- und Verbrauchsmaterial		2'500.00		1'500.00	
3111.01	Maschinen, Geräte und Fahrzeuge		500.00		500.00	
3120.01	Ver- und Entsorgung Liegenschaften VV		2'900.00		2'900.00	
3130.01	Dienstleistungen Dritter (Entschädigung Totengräber)		7'000.00		7'000.00	
3130.02	Dienstleistungen Dritter (Unterhalt)				1'000.00	
3134.01	Sachversicherungsprämien		245.00		225.00	
3143.01	Unterhalt Kanalisations- und Wasserleitungen				500.00	
3143.02	Unterhalt übrige Tiefbauten		800.00		5'800.00	
3144.01	Unterhalt Hochbauten (Gebäude)		11'700.00		1'700.00	
3151.01	Unterhalt Einrichtungen		500.00		500.00	
3170.01	Reisekosten und Spesen		100.00		100.00	
3300.31	Planmässige Abschreibungen übrige Tiefbauten VV		970.00		980.00	
3300.91	Planmässige Abschreibungen Mobilien VV (bish. 10 Jahre)		4'100.00		4'100.00	
3637.01	Bestattungskosten für Mittellose					

Bezeichnung	Budget 2022		Budget 2021		Rechnung 2020		
	Aufwand	Ertrag	Aufwand	Ertrag	Aufwand	Ertrag	
3910.01	Interne Verrechnung von Dienstleistungen	19'565.00		20'500.00		19'865.95	
3940.01	Int. Verr. von kalk. Zinsen und Finanzaufwand	100.00		150.00		149.95	
4240.01	Bestattungsgebühren		6'000.00		6'000.00		5'420.00
4632.01	Beitrag Verbandsgemeinde Uebeschi		9'950.00		8'900.00		7'852.60
779	Umweltschutz, übriges	6'700.00		6'650.00		5'549.05	
7792	Hundetoiletten	6'700.00		6'650.00		5'549.05	
3101.01	Betriebs- und Verbrauchsmaterial	1'400.00		1'400.00		1'231.55	
3111.01	Anschaffungen Robidog	900.00		1'400.00			
3910.01	Interne Verrechnung von Dienstleistungen	4'400.00		3'850.00		4'317.50	
79	Raumordnung	11'300.00	303'000.00	11'600.00	160'000.00	27'148.20	173'333.35
790	Raumordnung	11'300.00	303'000.00	11'600.00	160'000.00	27'148.20	173'333.35
7900	Raumordnung	2'600.00	303'000.00	3'000.00	160'000.00	18'633.90	173'333.35
3132.01	Honorare externe Berater, Gutachter, Fachexperten etc.					18'633.90	
3320.91	Planmässige Abschreibungen übrige immaterielle Anlagen	2'600.00		3'000.00			
4309.01	Mehrwertabschöpfung		303'000.00		160'000.00		173'333.35
7907	Regionale Planungskonferenzen	8'700.00		8'600.00		8'514.30	
3636.01	Beitrag Entwicklungsraum Thun	8'700.00		8'600.00		8'514.30	
8	Volkswirtschaft	4'730.00	86'400.00	5'735.00	87'400.00	3'518.00	85'923.00
81	Landwirtschaft	4'530.00	400.00	5'535.00	400.00	3'318.00	
811	Verwaltung Landwirtschaft, Vollzug und Kontrolle	4'530.00	400.00	5'535.00	400.00	3'318.00	
8110	Verwaltung Landwirtschaft, Vollzug und Kontrolle	4'530.00	400.00	5'535.00	400.00	3'318.00	
3010.01	Löhne des Verwaltungs- und Betriebspersonals	2'000.00		3'000.00		1'515.00	
3053.01	AG-Beiträge an Unfallversicherungen	10.00		15.00		5.85	
3130.01	Dienstleistungen Dritter (Telefon, Porti, Gebühren)	320.00		320.00			
3170.01	Reisekosten und Spesen	100.00		100.00		71.80	

Bezeichnung	Budget 2022		Budget 2021		Rechnung 2020	
	Aufwand	Ertrag	Aufwand	Ertrag	Aufwand	Ertrag
3635.01 Beiträge an private Unternehmen	2'100.00		2'100.00		1'725.35	
4260.01 Rückerstattungen Dritter		400.00		400.00		
84 Tourismus	200.00		200.00		200.00	
840 Tourismus	200.00		200.00		200.00	
8406 Regionaler Tourismus	200.00		200.00		200.00	
3636.01 Beiträge an private Organ. ohne Erwerbszweck	200.00		200.00		200.00	
87 Brennstoffe und Energie		86'000.00		87'000.00		85'923.00
871 Elektrizität		86'000.00		87'000.00		85'923.00
8710 Elektrizität		86'000.00		87'000.00		85'923.00
4120.01 Konzessionen BKW Energie AG		86'000.00		87'000.00		85'923.00
9 Finanzen und Steuern	940'360.00	7'016'400.00	983'345.00	6'942'440.00	1'509'360.08	7'083'790.15
91 Steuern	41'100.00	5'986'740.00	42'200.00	5'579'020.00	78'755.85	5'836'075.35
910 Steuern	41'100.00	5'986'740.00	42'200.00	5'579'020.00	78'755.85	5'836'075.35
9100 Allgemeine Gemeindesteuern	40'000.00	5'296'500.00	40'000.00	4'923'700.00	75'761.75	5'108'637.20
3180.01 Wertberichtigungen auf Forderungen					37'500.00	
3181.01 Forderungsverluste allgemeine Gemeindesteuern	40'000.00		40'000.00		38'261.75	
4000.01 Einkommenssteuern		4'797'500.00		4'500'000.00		4'568'171.60
4000.21 Nachsteuern und Bussen		3'000.00		2'000.00		2'997.70
4000.41 Aktive Steuerauscheidungen Einkommen		120'000.00		140'000.00		105'652.20
4000.51 Passive Steuerauscheidungen Einkommen		-130'000.00		-150'000.00		-114'512.20
4000.61 Pauschale Steueranrechnungen natürliche Personen		-500.00		-300.00		-1'042.35
4001.01 Vermögenssteuern		409'000.00		335'000.00		341'321.00
4001.41 Aktive Steuerauscheidungen Vermögen		21'000.00		20'000.00		22'730.50
4001.51 Passive Steuerauscheidungen Vermögen		-16'000.00		-15'000.00		-14'848.05
4002.01 Quellensteuern		16'500.00		15'000.00		17'637.20

Bezeichnung	Budget 2022		Budget 2021		Rechnung 2020		
	Aufwand	Ertrag	Aufwand	Ertrag	Aufwand	Ertrag	
4002.11		1'500.00		1'500.00		1'524.20	
4010.01		43'000.00		42'500.00		117'263.00	
4010.41		45'000.00		50'000.00		55'747.55	
4010.51		-20'000.00		-25'000.00		-692.25	
4011.01		1'500.00		1'800.00		1'537.45	
4011.41		2'500.00		1'500.00		2'778.95	
4011.51		-500.00		-300.00		-529.65	
4029.01		3'000.00		5'000.00		2'900.35	
9101	Sondersteuern	1'000.00	160'000.00	2'000.00	150'000.00	2'928.80	195'231.95
3181.01	Forderungsverluste Sondersteuern	1'000.00		2'000.00		2'928.80	
4022.01	Grundstückgewinnsteuern		70'000.00		70'000.00		54'145.50
4022.11	Sonderveranlagungen		90'000.00		80'000.00		141'086.45
9102	Liegenschaftssteuern	100.00	520'000.00	100.00	495'000.00	65.30	522'206.20
3181.01	Forderungsverluste Liegenschaftssteuern	100.00		100.00		65.30	
4021.01	Liegenschaftssteuern		520'000.00		495'000.00		522'206.20
9103	Hundetaxen		10'240.00	100.00	10'320.00		10'000.00
3181.01	Forderungsverluste Hundetaxe			100.00			
4033.01	Hundetaxe		10'240.00		10'320.00		10'000.00
93	Finanz- und Lastenausgleich	468'050.00	554'400.00	462'990.00	697'000.00	454'420.00	600'801.85
930	Finanz- und Lastenausgleich	468'050.00	554'400.00	462'990.00	697'000.00	454'420.00	600'801.85
9300	Finanz- und Lastenausgleich	468'050.00	554'400.00	462'990.00	697'000.00	454'420.00	600'801.85
3621.61	Lastenausgleich neue Aufgabenteilung	468'050.00		462'990.00		454'420.00	
4612.01	Int. Verrechnung Mobilisierung Einsatzkräfte		2'900.00		2'850.00		-4'642.40
4621.51	Finanzausgleich Mindestausstattung				86'200.00		43'250.00
4621.61	Zuschuss soziodemografische Lasten		14'500.00		11'000.00		10'874.00
4622.71	Finanzausgleich Disparitätenabbau		534'100.00		594'100.00		548'468.00
4930.01	Interne Verrechnung von Betriebs- und Verwaltungsk.		2'900.00		2'850.00		2'852.25

Bezeichnung	Budget 2022		Budget 2021		Rechnung 2020	
	Aufwand	Ertrag	Aufwand	Ertrag	Aufwand	Ertrag
95 Ertragsanteile, übrige		6'000.00		7'800.00		6'380.65
950 Ertragsanteile, übrige		6'000.00		7'800.00		6'380.65
9500 Ertragsanteile, übrige Erbsch. u. Schenkungssteuern		6'000.00		7'800.00		6'380.65
4024.01 Erbschafts- und Schenkungssteuern		3'000.00		3'000.00		3'251.65
4600.01 Ertragsanteil an Direkter Bundessteuer		3'000.00		4'800.00		3'129.00
96 Vermögens- und Schuldenverwaltung	209'595.00	310'360.00	114'715.00	292'020.00	122'943.77	639'948.55
961 Zinsen	31'685.00	27'160.00	37'760.00	26'650.00	29'940.52	22'200.50
9610 Zinsen	31'685.00	27'160.00	37'760.00	26'650.00	29'940.52	22'200.50
3181.01 Abschreibungen (Verzugszins NESKO)	2'400.00		3'000.00		1'597.40	
3401.01 Verzinsung kurzfristige Finanzverbindlichkeiten					53.49	
3406.01 Verzinsung langfristige Finanzverbindlichkeiten	12'555.00		10'710.00		11'496.33	
3409.01 Übrige Passivzinsen (Sonderrechnungen)	330.00		350.00		329.20	
3409.02 Verrechnete Zinse und Zinsaufwand (SF)	11'400.00		12'700.00		13'582.30	
3499.01 Vergütungsszinse Steuern	5'000.00		11'000.00		2'881.80	
4401.01 Zinsen Forderungen und Kontokorrente		20'000.00		20'000.00		13'869.70
4409.01 Verrechnete Zinse und Zinsaufwand (SF)		150.00		150.00		141.30
4450.01 Erträge aus Darlehen VV		250.00		250.00		1'562.50
4451.01 Erträge aus Beteiligungen VV		360.00		350.00		353.90
4940.01 Interne Verrechnung von kalk.Zinsen und Finanzaufwand		6'400.00		5'900.00		6'273.10
963 Liegenschaften des Finanzvermögens	177'910.00	283'200.00	76'955.00	265'370.00	90'118.25	617'748.05
9630 Liegenschaften des Finanzvermögens	177'910.00	283'200.00	76'955.00	265'370.00	90'118.25	617'748.05
3010.01 Löhne des Verwaltungs- und Betriebspersonals	11'510.00		11'510.00		10'751.00	
3050.01 AG-Beiträge AHV, IV, EO, ALV, Verwaltungskosten	745.00		745.00		693.60	
3053.01 AG-Beiträge an Unfallversicherungen	45.00		45.00		41.60	
3054.01 AG-Beiträge an Familienausgleichskasse	185.00		185.00		171.70	
3101.01 Betriebs- und Verbrauchsmaterial	400.00		400.00		100.35	
3102.01 Drucksachen, Inserate	500.00		500.00		25.10	
3111.01 Maschinen, Geräte und Fahrzeuge	500.00		500.00		2'272.80	

Bezeichnung	Budget 2022		Budget 2021		Rechnung 2020	
	Aufwand	Ertrag	Aufwand	Ertrag	Aufwand	Ertrag
3430.01 Baul. Unterh. Liegenschaften FV (Geschäftshaus)	84'700.00		12'100.00		20'949.85	
3430.02 Baul. Unterh. Liegenschaften FV (altes Dorfschulhaus)	6'200.00		11'700.00		15'020.70	
3431.01 Nicht baulicher Unterhalt Liegenschaften FV	1'700.00		1'700.00		1'542.15	
3439.01 Wasser, Abwasser, Kehricht, Energie	8'800.00		13'800.00		10'208.20	
3439.02 Heizmaterial	20'600.00		20'600.00		25'173.60	
3439.03 Versicherungen	3'525.00		3'170.00		3'167.60	
3893.01 Einlage SF WE Liegenschaften Finanzvermögen	38'500.00					
4430.01 Mietzinsen Liegenschaften FV (Geschäftshaus)		132'590.00		138'590.00		137'038.70
4430.02 Mietzinsen Liegenschaften FV (altes Dorfschulhaus)		57'300.00		63'130.00		61'610.00
4430.03 Mietzinsen Liegenschaften FV (Dorfzentrum)		3'240.00		1'800.00		2'000.00
4430.04 Pachtzinse		10'250.00		20'250.00		10'967.60
4430.05 Baurechtszinse		2'320.00		2'320.00		2'322.95
4439.01 Übriger Liegenschaftsertrag FV (Nebenkosten)		38'580.00		38'880.00		35'422.20
4439.02 Übriger Liegenschaftsertrag FV (Rückerstattungen)		420.00		400.00		6'218.60
4443.01 Marktwertanpassung Liegenschaften						362'168.00
4893.01 Entnahme SF WE Liegenschaften Finanzvermögen		38'500.00				
969 Finanzvermögen					2'885.00	
9690 Finanzvermögen					2'885.00	
3180.01 Wertberichtigung auf Forderungen					1'500.00	
3499.01 übriger Finanzaufwand					1'385.00	
97 Rückverteilungen		1'000.00		1'000.00		583.75
971 Rückverteilungen aus CO2-Abgabe		1'000.00		1'000.00		583.75
9710 Rückverteilungen aus CO2-Abgabe		1'000.00		1'000.00		583.75
4699.11 Rückverteilung CO2-Abgabe		1'000.00		1'000.00		583.75

Bezeichnung	Budget 2022		Budget 2021		Rechnung 2020	
	Aufwand	Ertrag	Aufwand	Ertrag	Aufwand	Ertrag
99 Nicht aufgeteilte Posten	221'615.00	157'900.00	363'440.00	365'600.00	853'240.46	
990 Nicht aufgeteilte Posten	221'615.00		155'740.00			
9900 Nicht aufgeteilte Posten	221'615.00		155'740.00			
3894.01 Zus. Abschreibungen VV, nicht zuteilbar	221'615.00		155'740.00			
995 Neutrale Aufwendungen und Erträge		157'900.00	207'700.00	365'600.00		
9950 Neutrale Aufwendungen und Erträge		157'900.00	207'700.00	365'600.00		
3896.01 Einlage in Schwankungsreserve			207'700.00			
4896.01 Entnahme aus Neubewertungsreserve		157'900.00		365'600.00		
999 Abschluss					853'240.46	
9990 Abschluss					853'240.46	
9000.01 Ertragsüberschuss					853'240.46	
Total	12'207'750.00	12'207'750.00	11'480'795.00	11'480'795.00	11'687'513.66	11'687'513.66

Bezeichnung	Budget 2022		Budget 2021		Rechnung 2020	
	Aufwand	Ertrag	Aufwand	Ertrag	Aufwand	Ertrag
3 Aufwand	12'173'600.00		11'478'670.00		10'714'408.93	
30 Personalaufwand	1'590'310.00		1'578'855.00		1'451'261.90	
300 Behörden und Kommissionen	205'855.00		201'420.00		155'632.50	
3000 Löhne, Tag- und Sitzungsgelder an Behörden und Komm.	205'855.00		201'420.00		155'632.50	
301 Löhne des Verwaltungs- und Betriebspersonals	1'128'880.00		1'124'360.00		1'068'324.05	
3010 Löhne des Verwaltungs- und Betriebspersonals	1'128'880.00		1'124'360.00		1'068'324.05	
305 Arbeitgeberbeiträge	191'505.00		191'595.00		181'818.15	
3050 AG-Beiträge AHV, IV, EO, ALV, Verwaltungskosten	77'890.00		77'415.00		73'727.45	
3052 AG-Beiträge an andere Pensionskassen	76'425.00		77'550.00		72'357.35	
3053 AG-Beiträge an Unfallversicherungen	12'000.00		11'505.00		11'611.00	
3054 AG-Beiträge an Familienausgleichskasse	19'275.00		19'235.00		18'293.00	
3055 AG-Beiträge an Krankentaggeldversicherungen	5'915.00		5'890.00		5'829.35	
309 Übriger Personalaufwand	64'070.00		61'480.00		45'487.20	
3090 Aus- und Weiterbildung des Personals	39'850.00		34'750.00		25'174.25	
3091 Personalwerbung	250.00		1'750.00		4'165.30	
3099 Übriger Personalaufwand	23'970.00		24'980.00		16'147.65	
31 Sach- und übriger Betriebsaufwand	2'013'720.00		1'862'230.00		1'795'804.39	
310 Material - und Warenaufwand	353'940.00		348'975.00		296'593.82	
3100 Büromaterial	18'700.00		19'100.00		13'621.53	
3101 Betriebs-, Verbrauchsmaterial	67'070.00		64'150.00		73'128.59	
3102 Drucksachen, Publikationen	48'830.00		51'040.00		49'328.82	
3103 Fachliteratur, Zeitschriften	13'390.00		13'390.00		9'567.22	
3104 Lehrmittel	181'960.00		173'970.00		135'691.88	
3105 Lebensmittel	23'990.00		27'325.00		15'255.78	

Bezeichnung	Budget 2022		Budget 2021		Rechnung 2020	
	Aufwand	Ertrag	Aufwand	Ertrag	Aufwand	Ertrag
311 Nicht aktivierbare Anlagen	164'510.00		176'280.00		190'588.20	
3110 Büromaschinen und -geräte, Schulmobiliar	20'200.00		22'790.00		21'751.71	
3111 Maschinen, Geräte und Fahrzeuge	91'635.00		73'590.00		88'083.25	
3112 Kleider, Wäsche, Vorhänge	1'800.00		1'800.00		3'146.45	
3113 Hardware	27'200.00		45'000.00		49'765.64	
3118 Immaterielle Anlagen	23'235.00		29'645.00		25'230.90	
3119 Übrige nicht aktivierbare Anlagen	440.00		3'455.00		2'610.25	
312 Ver- und Entsorgung Liegenschaften VV	132'000.00		131'500.00		122'236.30	
3120 Ver- und Entsorgung Liegenschaften VV	132'000.00		131'500.00		122'236.30	
313 Dienstleistungen und Honorare	477'700.00		450'635.00		482'675.42	
3130 Dienstleistungen Dritter	332'595.00		308'040.00		292'533.27	
3131 Planungen und Projektierungen Dritter	11'000.00		11'000.00		9'497.20	
3132 Honorare externer Berater, Gutachter, Fachexperten	62'400.00		65'400.00		124'581.60	
3133 Informatiknutzungsaufwand	10'655.00		6'430.00		5'141.50	
3134 Sachversicherungsprämien	42'075.00		40'680.00		34'564.35	
3136 Honorare privatärztlicher Tätigkeit	15'380.00		15'240.00		12'698.80	
3137 Steuern und Abgaben	3'595.00		3'845.00		3'658.70	
314 Baulicher und betrieblicher Unterhalt	431'300.00		325'100.00		364'666.20	
3140 Unterhalt an Grundstücken	1'500.00		1'500.00		785.00	
3141 Unterhalt Strassen / Verkehrswege	56'000.00		57'000.00		102'667.35	
3142 Unterhalt Wasserbau	3'000.00		3'000.00		7'356.05	
3143 Unterhalt Tiefbauten	210'200.00		141'200.00		116'565.45	
3144 Unterhalt Hochbauten	155'900.00		116'900.00		128'086.15	
3149 Unterhalt übrige Sachanlagen	4'700.00		5'500.00		9'206.20	
315 Unterhalt Mobilien und immaterielle Anlagen	181'230.00		160'795.00		123'084.00	
3150 Unterhalt Büromaschinen und -geräte, Schulmobiliar	1'500.00		2'000.00		102.30	
3151 Unterh. Apparate, Maschinen, Geräte, Fahrzeuge, Werkzeuge	91'810.00		86'975.00		41'954.55	
3153 Unterhalt Informatik (Hardware)	17'150.00		4'700.00		23'777.00	
3158 Unterhalt immaterielle Anlagen	65'320.00		61'390.00		54'611.35	
3159 Unterhalt übrige mobile Anlagen	5'450.00		5'730.00		2'638.80	

Bezeichnung	Budget 2022		Budget 2021		Rechnung 2020	
	Aufwand	Ertrag	Aufwand	Ertrag	Aufwand	Ertrag
316 Mieten, Leasing, Pachten, Benutzungsgebühren	108'520.00		107'370.00		102'418.25	
3160 Miete und Pacht Liegenschaften	88'170.00		91'470.00		90'142.25	
3161 Mieten, Benützungskosten Anlagen	14'700.00		14'700.00		11'322.20	
3162 Raten für operatives Leasing	4'450.00					
3169 Übrige Mieten und Benützungskosten	1'200.00		1'200.00		953.80	
317 Spesenentschädigungen	104'510.00		98'565.00		24'514.75	
3170 Reisekosten und Spesen	10'410.00		11'975.00		4'081.05	
3171 Exkursionen, Schulreisen und Lager	94'100.00		86'590.00		20'433.70	
318 Wertberichtigungen auf Forderungen	46'100.00		47'800.00		84'741.85	
3180 Wertberichtigungen auf Forderungen					39'000.00	
3181 Tatsächliche Forderungsverluste	46'100.00		47'800.00		45'741.85	
319 Verschiedener Betriebsaufwand	13'910.00		15'210.00		4'285.60	
3199 Übriger Betriebsaufwand	13'910.00		15'210.00		4'285.60	
33 Abschreibungen Verwaltungsvermögen	696'110.00		702'860.00		703'986.85	
330 Abschreibungen Sachanlagen VV	654'710.00		579'090.00		572'756.85	
3300 Planmässige Abschreibungen Sachanlagen	654'710.00		579'090.00		551'120.00	
3301 Ausserplanmässige Abschreibungen Sachanlagen					21'636.85	
332 Abschreibungen Immaterielle Anlagen	41'400.00		123'770.00		131'230.00	
3320 Planmässige Abschreibungen immaterieller Anlagen	41'400.00		123'770.00		131'230.00	
34 Finanzaufwand	154'960.00		97'980.00		105'931.52	
340 Zinsaufwand	24'435.00		23'910.00		25'602.62	
3401 Verzinsung kurzfristige Finanzverbindlichkeiten					53.49	
3406 Verzinsung langfristige Finanzverbindlichkeiten	12'555.00		10'710.00		11'496.33	
3409 Übrige Passivzinsen	11'880.00		13'200.00		14'052.80	

Bezeichnung	Budget 2022		Budget 2021		Rechnung 2020		
	Aufwand	Ertrag	Aufwand	Ertrag	Aufwand	Ertrag	
343	Liegenschaftenaufwand Finanzvermögen		125'525.00		63'070.00		76'062.10
3430	Baulicher Unterhalt Liegenschaften FV		90'900.00		23'800.00		35'970.55
3431	Nicht baulicher Unterhalt Liegenschaften FV		1'700.00		1'700.00		1'542.15
3439	Übriger Liegenschaftenaufwand FV		32'925.00		37'570.00		38'549.40
349	Verschiedener Finanzaufwand		5'000.00		11'000.00		4'266.80
3499	Übriger Finanzaufwand		5'000.00		11'000.00		4'266.80
35	Einlagen in Fonds und Spezialfinanzierungen		582'600.00		282'300.00		257'101.00
351	Einlagen in Fonds und Spezialfinanzierungen im EK		582'600.00		282'300.00		257'101.00
3510	Einlagen in Spezialfinanzierungen des EK		582'600.00		282'300.00		257'101.00
36	Transferaufwand		6'770'780.00		6'479'600.00		6'282'820.02
361	Entschädigungen an Gemeinwesen		4'890'390.00		4'670'730.00		4'603'941.16
3611	Entschädigungen an den Kanton		4'516'030.00		4'300'810.00		4'231'137.81
3612	Entschädigungen an Gemeinden und Gemeindeverbände		359'860.00		355'720.00		358'792.35
3614	Entschädigungen an öffentliche Unternehmungen		14'500.00		14'200.00		14'011.00
362	Finanz- und Lastenausgleich		468'050.00		462'990.00		454'420.00
3621	Finanz- und Lastenausgleich an den Kanton		468'050.00		462'990.00		454'420.00
363	Beiträge an Gemeinwesen und Dritte		1'405'960.00		1'340'880.00		1'220'188.86
3631	Beiträge an den Kanton		970'395.00		917'650.00		887'913.60
3632	Beiträge an Gemeinden und Gemeindeverbände		227'100.00		224'700.00		192'663.60
3635	Beiträge an private Unternehmungen		5'760.00		5'560.00		4'505.35
3636	Beiträge an private Organ. ohne Erwerbszweck		78'705.00		78'470.00		90'327.46
3637	Beiträge an private Haushalte		124'000.00		114'500.00		44'778.85
366	Abschreibungen Investitionsbeiträge		6'380.00		5'000.00		4'270.00
3660	Planmässige Abschreibung Investitionsbeiträge		6'380.00		5'000.00		4'270.00

Bezeichnung	Budget 2022		Budget 2021		Rechnung 2020	
	Aufwand	Ertrag	Aufwand	Ertrag	Aufwand	Ertrag
38 Ausserordentlicher Aufwand	260'115.00		363'440.00			
389 Einlagen in das Eigenkapital	260'115.00		363'440.00			
3893 Einlagen in Vorfinanzierungen des EK	38'500.00					
3894 Einlage in finanzpolitische Reserven	221'615.00		155'740.00			
3896 Einlagen in Neubewertungsreserven			207'700.00			
39 Interne Verrechnungen	105'005.00		111'405.00		117'503.25	
391 Interne Verrechnung von Dienstleistungen	85'305.00		91'855.00		98'777.90	
3910 Interne Verrechnung von Dienstleistungen	85'305.00		91'855.00		98'777.90	
392 Interne Verrechnung von Pachten, Mieten, Ben.-kosten	10'400.00		10'800.00		9'600.00	
3920 Interne Verrechnung von Pachten, Mieten, Benütz.k.	10'400.00		10'800.00		9'600.00	
393 Interne Verrechnung von Betriebs- und Verwaltungsk.	2'900.00		2'850.00		2'852.25	
3930 Interne Verrechnung von Betriebs- und Verwaltungsk.	2'900.00		2'850.00		2'852.25	
394 Interne Verrechnung von kalk. Zinsen und Finanzaufwand	6'400.00		5'900.00		6'273.10	
3940 Interne Verrechnung von kalk. Zinsen und Finanzaufwand	6'400.00		5'900.00		6'273.10	
4 Ertrag		12'189'945.00		11'442'080.00		11'670'106.11
40 Fiskalertrag		5'989'740.00		5'582'020.00		5'839'327.00
400 Direkte Steuern natürliche Personen		5'222'000.00		4'848'200.00		4'929'631.80
4000 Einkommenssteuern natürliche Personen		4'790'000.00		4'491'700.00		4'561'266.95
4001 Vermögenssteuern natürliche Personen		414'000.00		340'000.00		349'203.45
4002 Quellensteuern natürliche Personen		18'000.00		16'500.00		19'161.40
401 Direkte Steuern juristische Personen		71'500.00		70'500.00		176'105.05
4010 Gewinnsteuern juristische Personen		68'000.00		67'500.00		172'318.30
4011 Kapitalsteuern juristische Personen		3'500.00		3'000.00		3'786.75

Bezeichnung	Budget 2022		Budget 2021		Rechnung 2020	
	Aufwand	Ertrag	Aufwand	Ertrag	Aufwand	Ertrag
402	Übrige Direkte Steuern	686'000.00		653'000.00		723'590.15
4021	Grundsteuern	520'000.00		495'000.00		522'206.20
4022	Vermögensgewinnsteuern	160'000.00		150'000.00		195'231.95
4024	Erbschafts- und Schenkungssteuern	3'000.00		3'000.00		3'251.65
4029	Eingang abgeschriebene Steuern	3'000.00		5'000.00		2'900.35
403	Besitz- und Aufwandsteuern	10'240.00		10'320.00		10'000.00
4033	Hundetaxen	10'240.00		10'320.00		10'000.00
41	Regalien und Konzessionen	86'000.00		87'000.00		85'923.00
412	Konzessionen	86'000.00		87'000.00		85'923.00
4120	Konzessionen	86'000.00		87'000.00		85'923.00
42	Entgelte	1'665'755.00		1'320'900.00		1'242'933.75
420	Ersatzabgaben	230'000.00		225'000.00		236'986.10
4200	Ersatzabgaben	230'000.00		225'000.00		236'986.10
421	Gebühren für Amtshandlungen	41'500.00		53'000.00		37'916.65
4210	Gebühren für Amtshandlungen	41'500.00		53'000.00		37'916.65
422	Spital und Heimtaxen, Kostgelder	30'315.00		32'300.00		22'038.50
4220	Taxen und Kostgelder	30'315.00		32'300.00		22'038.50
423	Schul- und Kursgelder	30'400.00		23'000.00		27'988.95
4230	Schulgelder	30'400.00		23'000.00		27'988.95
424	Benützungsgebühren und Dienstleistungen	1'129'600.00		784'700.00		691'024.70
4240	Benützungsgebühren und Dienstleistungen	1'129'600.00		784'700.00		691'024.70
425	Erlös aus Verkäufen	99'440.00		98'400.00		110'926.50
4250	Verkäufe	99'440.00		98'400.00		110'926.50

Bezeichnung	Budget 2022		Budget 2021		Rechnung 2020	
	Aufwand	Ertrag	Aufwand	Ertrag	Aufwand	Ertrag
426						
Rückerstattungen		104'500.00		104'500.00		116'052.35
4260	Rückerstattungen Dritter	104'500.00		104'500.00		116'052.35
43						
Verschiedene Erträge		303'000.00		160'000.00		173'333.35
430						
Verschiedene betriebliche Erträge		303'000.00		160'000.00		173'333.35
4309	Übriger betrieblicher Ertrag	303'000.00		160'000.00		173'333.35
44						
Finanzertrag		304'460.00		341'420.00		683'863.00
440						
Zinsertrag		31'550.00		32'850.00		27'593.30
4401	Zinsen Forderungen und Kontokorrente	20'000.00		20'000.00		13'869.70
4409	Übrige Zinsen von Finanzvermögen	11'550.00		12'850.00		13'723.60
443						
Liegenschaftenertrag FV		244'700.00		265'370.00		255'580.05
4430	Pacht- und Mietzinse Liegenschaften FV	205'700.00		226'090.00		213'939.25
4439	Diverser Liegenschaftenertrag FV	39'000.00		39'280.00		41'640.80
444						
Wertberichtigung Anlagen FV						362'168.00
4443	Marktwertanpassungen Liegenschaften					362'168.00
445						
Finanzertrag aus Darlehen und Beteiligungen des VV		610.00		600.00		1'916.40
4450	Erträge aus Darlehen VV	250.00		250.00		1'562.50
4451	Erträge aus Beteiligungen VV	360.00		350.00		353.90
447						
Liegenschaftsertrag VV		27'600.00		42'600.00		36'605.25
4470	Pacht- und Mietzinse Liegenschaften VV	4'900.00		4'900.00		4'500.00
4471	Vergütung Dienstwohnungen VV			15'000.00		15'000.00
4472	Vergütung für Benützigungen Liegenschaften VV	22'700.00		22'700.00		17'105.25

Bezeichnung	Budget 2022		Budget 2021		Rechnung 2020	
	Aufwand	Ertrag	Aufwand	Ertrag	Aufwand	Ertrag
45 Entnahmen aus Fonds und Spezialfinanzierungen		238'980.00		152'090.00		177'248.20
451 Entnahmen aus Fonds und Spezialfinanzierungen im EK		238'980.00		152'090.00		177'248.20
4510 Entnahmen aus Spezialfinanzierungen des EK		238'980.00		152'090.00		177'248.20
46 Transferertrag		3'300'605.00		3'321'645.00		3'349'974.56
460 Ertragsanteile von Dritten		3'000.00		4'800.00		3'129.00
4600 Ertragsanteile vom Bund		3'000.00		4'800.00		3'129.00
461 Entschädigungen von Gemeinwesen		2'621'590.00		2'488'000.00		2'622'324.61
4611 Entschädigungen vom Kanton		822'800.00		811'600.00		860'610.26
4612 Entschädigungen von Gemeinden und -verbänden		1'798'790.00		1'676'400.00		1'761'714.35
462 Finanz- und Lastenausgleich		548'600.00		691'300.00		602'592.00
4621 Finanz- und Lastenausgleich vom Kanton		14'500.00		97'200.00		54'124.00
4622 Finanz- und Lastenausgleich von Gemeinden und -verbänden		534'100.00		594'100.00		548'468.00
463 Beiträge von Gemeinwesen und Dritten		126'415.00		136'545.00		121'345.20
4631 Beiträge vom Kanton		106'700.00		120'900.00		109'248.60
4632 Beiträge von Gemeinden und Gemeindeverbänden		19'705.00		15'635.00		12'084.10
4636 Beiträge von privaten Organ. ohne Erwerbszweck		10.00		10.00		12.50
469 Verschiedener Transferertrag		1'000.00		1'000.00		583.75
4699 Rückverteilungen		1'000.00		1'000.00		583.75
48 Ausserordentlicher Ertrag		196'400.00		365'600.00		
489 Entnahmen aus Eigenkapital		196'400.00		365'600.00		
4893 Entnahmen aus Vorfinanzierungen des EK		38'500.00				
4896 Entnahmen aus Neubewertungsreserven		157'900.00		365'600.00		

Bezeichnung	Budget 2022		Budget 2021		Rechnung 2020	
	Aufwand	Ertrag	Aufwand	Ertrag	Aufwand	Ertrag
49 Interne Verrechnungen		105'005.00		111'405.00		117'503.25
491 Interne Verrechnung von Dienstleistungen		85'305.00		91'855.00		98'777.90
4910 Interne Verrechnung von Dienstleistungen		85'305.00		91'855.00		98'777.90
492 Interne Verrechnung von Pachten, Mieten, Benütz.k.		10'400.00		10'800.00		9'600.00
4920 Interne Verrechnung von Pachten. Mieten, Ben.-kosten		10'400.00		10'800.00		9'600.00
493 Interne Verrechnung von Betriebs- und Verwaltungsk.		2'900.00		2'850.00		2'852.25
4930 Interne Verrechnung von Betriebs- und Verwaltungsk.		2'900.00		2'850.00		2'852.25
494 Interne Verrechnung von kalk. Zinsen und Finanzaufwand		6'400.00		5'900.00		6'273.10
4940 Interne Verrechnung von kalk. Zinsen und Finanzaufwand		6'400.00		5'900.00		6'273.10
9 Abschlusskonten	34'150.00	17'805.00	2'125.00	38'715.00	973'104.73	17'407.55
90 Abschluss Erfolgsrechnung	34'150.00	17'805.00	2'125.00	38'715.00	973'104.73	17'407.55
900 Abschluss Allgemeiner Haushalt					853'240.46	
9000 Ertragsüberschuss					853'240.46	
901 Abschluss Spezialfinanzierung und Fonds im EK	34'150.00	17'805.00	2'125.00	38'715.00	119'864.27	17'407.55
9010 Abschluss Spezialfinanzierungen, Ertragsüberschuss	34'150.00		2'125.00		119'864.27	
9011 Abschluss Spezialfinanzierungen, Aufwandüberschuss		17'805.00		38'715.00		17'407.55
Total	12'207'750.00	12'207'750.00	11'480'795.00	11'480'795.00	11'687'513.66	11'687'513.66

Bezeichnung	Budget 2022		Budget 2021		Rechnung 2020	
	Ausgaben	Einnahmen	Ausgaben	Einnahmen	Ausgaben	Einnahmen
0	Allgemeine Verwaltung				533.20	
02	Allgemeine Dienste				533.20	
022	Allgemeine Dienste, übrige				533.20	
0220	Allgemeine Dienste, übrige				533.20	
5200.01	Ersatz EDV-Anlage				533.20	
1	Öffentliche Ordnung und Sicherheit, Verteidigung					
16	16 Verteidigung					
162	Zivile Verteidigung					
1620	Zivilschutz					
5040.01	Umbau KP II, Kandermatte		15'000.00		15'000.00	
6310.01	Investitionsbeiträge von Kanton und Konkordaten		200'000.00		15'000.00	
2	Bildung				54'144.20	
21	Obligatorische Schule				54'144.20	
213	Oberstufe					
2130	Oberstufe					
5060.03	Ersatz Schülerpulte und -stühle		170'000.00			
217	Schulliegenschaften				54'144.20	
2170	Schulliegenschaften Primarschulen und Kindergarten				54'144.20	
5040.10	Sanierung Abwasserleitungen aus GEP-Nachführung				49'144.20	
5040.11	Sanierung Garderoben, Duschen und WC		150'000.00		5'000.00	
5040.13	Sanierung Geländer		30'000.00			

Bezeichnung	Budget 2022		Budget 2021		Rechnung 2020	
	Ausgaben	Einnahmen	Ausgaben	Einnahmen	Ausgaben	Einnahmen
5040.14 Sanierung und Ausbau Schulanlage Kandermatte	50'000.00					
5040.15 Schulraumprovisorium (Container)	435'000.00					
2176 Schulliegenschaften Oberstufenschulzentrum	30'000.00					
5040.10 Türersatz ehemalige Abwartswohnung						
5040.11 Bau zusätzliches Klassenzimmer	30'000.00					
6 Verkehr und Nachrichtenübermittlung	926'000.00		450'000.00		400'549.10	
61 Strassenverkehr	926'000.00		450'000.00		400'549.10	
615 Gemeindestrassen	926'000.00		450'000.00		400'549.10	
6150 Gemeindestrassen	926'000.00		450'000.00		400'549.10	
5010.01 Mülimatt Ortsumfahrung					17'103.35	
5010.02 Sanierung Brüggstrasse					292'195.10	
5010.05 Umrüstung Strassenbeleuchtung auf LED					14'265.15	
5010.09 Sanierung Bushaltestelle Mittlerer Schwand	116'000.00					
5010.12 Sanierung Niesenstrasse	140'000.00		275'000.00		2'956.10	
5010.13 Sanierug Kelle (Abschnitt Mitte)			85'000.00			
5010.14 Sanierung alter Eggstutz	70'000.00		90'000.00			
5010.15 Ersatz Strassenabwasserleitung alter Eggstutz					74'029.40	
5040.01 Neubau Werkhof	600'000.00					
7 Umweltschutz und Raumordnung	776'000.00	36'000.00	874'000.00	36'000.00	375'477.51	2'785.50
71 Wasserversorgung	139'000.00		302'000.00		330'468.51	2'785.50
710 Wasserversorgung	139'000.00		302'000.00		330'468.51	2'785.50
7101 Wasserwerk (Gemeindebetrieb)	139'000.00		302'000.00		330'468.51	2'785.50
5031.02 Ersatz Hydrantenleitung Brüggstrasse (inkl. 21-29)					12'165.40	
5031.11 Ersatz Hydrantenleitung Niesenstrasse	14'000.00		275'000.00		19.70	
5031.12 Ersatz Hydrantenleitung Schmitti - Sandbühlstrasse					4'765.60	
5031.14 Ersatz Hydrantenleitung Hubel und div. Anpassungen					165'704.40	

Bezeichnung	Budget 2022		Budget 2021		Rechnung 2020	
	Ausgaben	Einnahmen	Ausgaben	Einnahmen	Ausgaben	Einnahmen
5031.16 Ersatz Hydrantenleitung Räckholtern					147'813.41	
5031.18 Ersatz Hydrantenleitung Mösliweg 10 - Rütihubel			10'000.00			
5031.19 Ersatz Hydrantenleitung Schwandstr. - Rotacher-Arael	100'000.00					
5031.20 Ersatz Hydrantenleitung Blumensteinstr. 5 - Hydr. 16	25'000.00					
5620.01 Einkaufsgebühren Blattenheid			17'000.00			
6310.01 Investitionsbeiträge von Kantonen und Kondkordaten						2'785.50
72 Abwasserentsorgung	594'000.00	36'000.00	127'000.00	36'000.00	20'243.25	
720 Abwasserentsorgung	594'000.00	36'000.00	127'000.00	36'000.00	20'243.25	
7201 Abwasserbeseitigung (Gemeindebetrieb)	594'000.00	36'000.00	127'000.00	36'000.00	20'243.25	
5032.05 Sanierung Kelle (Abschnitt Mitte)	90'000.00					
5032.06 Sanierung Niesenstrasse						
5032.08 Sanierung Kanalisation alter Eggstutz	110'000.00		100'000.00			
5032.09 Ersatz Strassenabwasserleitung alter Eggstutz						
5032.10 Retentionskanal und Regenabwasserleitung Rütihubel	320'000.00					
5032.11 Regenabwasserleitung Blumensteinstrasse	40'000.00					
5620.01 Baukostenbeitrag ARA Durchlaufskonto (für MWST-Abrg.)						
5620.05 Baukostenbeitrag ARA 2020					20'243.25	
5620.06 Baukostenbeitrag ARA 2021			27'000.00			
5620.07 Baukostenbeitrag ARA 2022	34'000.00					
6310.01 Investitionsbeiträge von Kantonen und Kondkordaten		36'000.00		36'000.00		
74 Verbauungen	30'000.00		445'000.00		16'572.30	
741 Gewässerverbauungen	30'000.00		445'000.00		16'572.30	
7410 Gewässerverbauungen	30'000.00		445'000.00		16'572.30	
5020.03 Hochwasserschutzprojekt Glütschbach (innerh. Baugeb)	20'000.00		290'000.00		16'572.30	
5020.05 Renaturierung Wahlenbach	10'000.00		135'000.00			
5020.06 Massnahmen Biberkonzept			20'000.00			

Bezeichnung	Budget 2022		Budget 2021		Rechnung 2020		
	Ausgaben	Einnahmen	Ausgaben	Einnahmen	Ausgaben	Einnahmen	
79	Raumordnung	13'000.00			8'193.45		
790	Raumordnung	13'000.00			8'193.45		
7900	Raumordnung	13'000.00			8'193.45		
5290.01	Totalrevision Baureglement	3'000.00			8'193.45		
5290.02	Ortsplanungsrevision	10'000.00					
8	Volkswirtschaft					150'000.00	
82	Forstwirtschaft					150'000.00	
820	Forstwirtschaft					150'000.00	
8200	Forstwirtschaft					150'000.00	
6420.01	Rückzahlung von Darlehen an Gemeinden und - zweckverbände					150'000.00	
9	Finanzen	236'000.00	2'767'000.00	51'000.00	1'819'000.00	152'785.50	830'704.01
99	Nicht aufgeteilte Posten	236'000.00	2'767'000.00	51'000.00	1'819'000.00	152'785.50	830'704.01
999	Abschluss	236'000.00	2'767'000.00	51'000.00	1'819'000.00	152'785.50	830'704.01
9990	Abschluss	236'000.00	2'767'000.00	51'000.00	1'819'000.00	152'785.50	830'704.01
5900.01	Passivierte Einnahmen	236'000.00		51'000.00		152'785.50	
6900.01	Aktivierte Ausgaben		2'767'000.00		1'819'000.00		830'704.01

Einwohnergemeinde Thierachern HRM2

Investitionsrechnung 2022

Bezeichnung	Budget 2022		Budget 2021		Rechnung 2020	
	Ausgaben	Einnahmen	Ausgaben	Einnahmen	Ausgaben	Einnahmen
Total	3'003'000.00	3'003'000.00	1'870'000.00	1'870'000.00	983'489.51	983'489.51

Bezeichnung	Budget 2022		Budget 2021		Rechnung 2020	
	Ausgaben	Einnahmen	Ausgaben	Einnahmen	Ausgaben	Einnahmen
5	Investitionsausgaben	3'003'000.00		1'870'000.00		983'489.51
50	Sachanlagen	2'720'000.00		1'775'000.00		801'734.11
501	Strassen / Verkehrswege	326'000.00		450'000.00		400'549.10
5010	Strassen / Verkehrswege	326'000.00		450'000.00		400'549.10
502	Wasserbau	30'000.00		445'000.00		16'572.30
5020	Wasserbau	30'000.00		445'000.00		16'572.30
503	Tiefbauten	699'000.00		385'000.00		330'468.51
5031	Tiefbauten Wasserversorgung	139'000.00		285'000.00		330'468.51
5032	Tiefbauten Abwasserbeseitig.	560'000.00		100'000.00		
504	Hochbauten	1'495'000.00		495'000.00		54'144.20
5040	Hochbauten	1'495'000.00		495'000.00		54'144.20
506	Mobilien	170'000.00				
5060	Mobilien	170'000.00				
52	Immaterielle Anlagen	13'000.00				8'726.65
520	Software					533.20
5200	Software					533.20
529	Übrige immaterielle Anlagen	13'000.00				8'193.45
5290	Übrige immaterielle Anlagen	13'000.00				8'193.45

Bezeichnung	Budget 2022		Budget 2021		Rechnung 2020	
	Ausgaben	Einnahmen	Ausgaben	Einnahmen	Ausgaben	Einnahmen
56 Investitionsbeiträge	34'000.00		44'000.00		20'243.25	
562 Investitionsbeiträge an Gemeinden und -verbände	34'000.00		44'000.00		20'243.25	
5620 Investitionsbeiträge an Gemeinden und -verbänden	34'000.00		44'000.00		20'243.25	
59 Übertrag an Bilanz	236'000.00		51'000.00		152'785.50	
590 Passivierungen	236'000.00		51'000.00		152'785.50	
5900 Passivierte Einnahmen	236'000.00		51'000.00		152'785.50	
6 Investitionseinnahmen		3'003'000.00		1'870'000.00		983'489.51
63 Investitionsbeiträge		236'000.00		51'000.00		2'785.50
631 Investitionsbeiträge vom Kanton		236'000.00		51'000.00		2'785.50
6310 Investitionsbeiträge vom Kanton		236'000.00		51'000.00		2'785.50
64 Rückzahlung von Darlehen						150'000.00
642 Rückzahlung von Darlehen an Gemeinden und -verbände						150'000.00
6420 Rückzahlung von Darlehen an Gemeinden und -verbände						150'000.00
69 Übertrag an Bilanz		2'767'000.00		1'819'000.00		830'704.01
690 Aktivierungen		2'767'000.00		1'819'000.00		830'704.01
6900 Aktivierte Ausgaben		2'767'000.00		1'819'000.00		830'704.01

Einwohnergemeinde Thierachern HRM2

Sachgruppen Investitionsrechnung 2022

Bezeichnung	Budget 2022		Budget 2021		Rechnung 2020	
	Ausgaben	Einnahmen	Ausgaben	Einnahmen	Ausgaben	Einnahmen
Total	3'003'000.00	3'003'000.00	1'870'000.00	1'870'000.00	983'489.51	983'489.51

Einwohnergemeinde Thierachern HRM2

Dreistufiger Erfolgsausweis Gesamthaushalt

Erfolgsrechnung	Budget 2022	Budget 2021	Rechnung 2020
Betrieblicher Aufwand	11'653'520.00	10'905'845.00	10'490'974.16
30 Personalaufwand	1'590'310.00	1'578'855.00	1'451'261.90
31 Sach- und übriger Betriebsaufwand	2'013'720.00	1'862'230.00	1'795'804.39
33 Abschreibungen Verwaltungsvermögen	696'110.00	702'860.00	703'986.85
35 Einlagen Fonds und Spezialfinanzierungen	582'600.00	282'300.00	257'101.00
36 Transferaufwand	6'770'780.00	6'479'600.00	6'282'820.02
37 Durchlaufende Beiträge			
Betrieblicher Ertrag	11'584'080.00	10'623'655.00	10'868'739.86
40 Fiskalertrag	5'989'740.00	5'582'020.00	5'839'327.00
41 Regalien und Konzessionen	86'000.00	87'000.00	85'923.00
42 Entgelte	1'665'755.00	1'320'900.00	1'242'933.75
43 Verschiedene Erträge	303'000.00	160'000.00	173'333.35
45 Entnahmen Fonds und Spezialfinanzierungen	238'980.00	152'090.00	177'248.20
46 Transferertrag	3'300'605.00	3'321'645.00	3'349'974.56
47 Durchlaufende Beiträge			
Ergebnis aus betrieblicher Tätigkeit	-69'440.00	-282'190.00	377'765.70
34 Finanzaufwand	154'960.00	97'980.00	105'931.52
44 Finanzertrag	304'460.00	341'420.00	683'863.00
Ergebnis aus Finanzierung	149'500.00	243'440.00	577'931.48
Operatives Ergebnis	80'060.00	-38'750.00	955'697.18
38 Ausserordentlicher Aufwand	260'115.00	363'440.00	
48 Ausserordentlicher Ertrag	196'400.00	365'600.00	
Ausserordentliches Ergebnis	-63'715.00	2'160.00	
Gesamtergebnis Erfolgsrechnung	16'345.00	-36'590.00	955'697.18

(+ = Ertragsüberschuss / - = Aufwandüberschuss)

Einwohnergemeinde Thierachern HRM2

Dreistufiger Erfolgsausweis Allgemeiner Haushalt

Erfolgsrechnung	Budget 2022	Budget 2021	Rechnung 2020
Betrieblicher Aufwand	9'843'135.00	9'481'015.00	9'252'443.43
30 Personalaufwand	1'472'745.00	1'455'625.00	1'379'231.25
31 Sach- und übriger Betriebsaufwand	1'423'380.00	1'340'035.00	1'377'772.01
33 Abschreibungen Verwaltungsvermögen	589'540.00	615'100.00	587'270.00
35 Einlagen Fonds und Spezialfinanzierungen			
36 Transferaufwand	6'357'470.00	6'070'255.00	5'908'170.17
37 Durchlaufende Beiträge			
Betrieblicher Ertrag	9'768'600.00	9'247'965.00	9'541'193.41
40 Fiskalertrag	5'989'740.00	5'582'020.00	5'839'327.00
41 Regalien und Konzessionen	86'000.00	87'000.00	85'923.00
42 Entgelte	129'255.00	135'300.00	133'747.50
43 Verschiedene Erträge	303'000.00	160'000.00	173'333.35
45 Entnahmen Fonds und Spezialfinanzierungen			
46 Transferertrag	3'260'605.00	3'283'645.00	3'308'862.56
47 Durchlaufende Beiträge			
Ergebnis aus betrieblicher Tätigkeit	-74'535.00	-233'050.00	288'749.98
34 Finanzaufwand	154'810.00	97'830.00	105'790.22
44 Finanzertrag	293'060.00	328'720.00	670'280.70
Ergebnis aus Finanzierung	138'250.00	230'890.00	564'490.48
Operatives Ergebnis	63'715.00	-2'160.00	853'240.46
38 Ausserordentlicher Aufwand	260'115.00	363'440.00	
48 Ausserordentlicher Ertrag	196'400.00	365'600.00	
Ausserordentliches Ergebnis	-63'715.00	2'160.00	
Gesamtergebnis Erfolgsrechnung			853'240.46

(+ = Ertragsüberschuss / - = Aufwandüberschuss)

Einwohnergemeinde Thierachern HRM2

Dreistufiger Erfolgsausweis Feuerwehr

Erfolgsrechnung	Budget 2022	Budget 2021	Rechnung 2020
Betrieblicher Aufwand	292'155.00	284'625.00	195'496.97
30 Personalaufwand	115'565.00	115'130.00	65'389.50
31 Sach- und übriger Betriebsaufwand	115'520.00	108'475.00	68'681.52
33 Abschreibungen Verwaltungsvermögen	53'170.00	53'170.00	53'170.00
35 Einlagen Fonds und Spezialfinanzierungen			
36 Transferaufwand	7'900.00	7'850.00	8'255.95
37 Durchlaufende Beiträge			
Betrieblicher Ertrag	274'500.00	267'500.00	283'493.60
40 Fiskalertrag			
41 Regalien und Konzessionen			
42 Entgelte	234'500.00	229'500.00	242'381.60
43 Verschiedene Erträge			
45 Entnahmen Fonds und Spezialfinanzierungen			
46 Transferertrag	40'000.00	38'000.00	41'112.00
47 Durchlaufende Beiträge			
Ergebnis aus betrieblicher Tätigkeit	-17'655.00	-17'125.00	87'996.63
34 Finanzaufwand	150.00	150.00	141.30
44 Finanzertrag			
Ergebnis aus Finanzierung	-150.00	-150.00	-141.30
Operatives Ergebnis	-17'805.00	-17'275.00	87'855.33
38 Ausserordentlicher Aufwand			
48 Ausserordentlicher Ertrag			
Ausserordentliches Ergebnis			
Gesamtergebnis Erfolgsrechnung	-17'805.00	-17'275.00	87'855.33

(+ = Ertragsüberschuss / - = Aufwandüberschuss)

Einwohnergemeinde Thierachern HRM2

Dreistufiger Erfolgsausweis Wasser

Erfolgsrechnung	Budget 2022	Budget 2021	Rechnung 2020
Betrieblicher Aufwand	620'410.00	459'225.00	408'922.75
30 Personalaufwand	2'000.00	3'100.00	6'641.15
31 Sach- und übriger Betriebsaufwand	87'420.00	94'120.00	70'105.05
33 Abschreibungen Verwaltungsvermögen	27'710.00	24'610.00	22'960.00
35 Einlagen Fonds und Spezialfinanzierungen	283'600.00	118'500.00	93'773.00
36 Transferaufwand	219'680.00	218'895.00	215'443.55
37 Durchlaufende Beiträge			
Betrieblicher Ertrag	624'490.00	445'330.00	418'191.95
40 Fiskalertrag			
41 Regalien und Konzessionen			
42 Entgelte	559'600.00	391'500.00	367'164.50
43 Verschiedene Erträge			
45 Entnahmen Fonds und Spezialfinanzierungen	64'890.00	53'830.00	51'027.45
46 Transferertrag			
47 Durchlaufende Beiträge			
Ergebnis aus betrieblicher Tätigkeit	4'080.00	-13'895.00	9'269.20
34 Finanzaufwand			
44 Finanzertrag	250.00	150.00	967.15
Ergebnis aus Finanzierung	250.00	150.00	967.15
Operatives Ergebnis	4'330.00	-13'745.00	10'236.35
38 Ausserordentlicher Aufwand			
48 Ausserordentlicher Ertrag			
Ausserordentliches Ergebnis			
Gesamtergebnis Erfolgsrechnung	4'330.00	-13'745.00	10'236.35

(+ = Ertragsüberschuss / - = Aufwandüberschuss)

Einwohnergemeinde Thierachern HRM2

Dreistufiger Erfolgsausweis Abwasser

Erfolgsrechnung	Budget 2022	Budget 2021	Rechnung 2020
Betrieblicher Aufwand	675'230.00	447'905.00	412'479.25
30 Personalaufwand			
31 Sach- und übriger Betriebsaufwand	198'400.00	126'000.00	92'598.10
33 Abschreibungen Verwaltungsvermögen	25'690.00	9'980.00	40'586.85
35 Einlagen Fonds und Spezialfinanzierungen	299'000.00	163'800.00	163'328.00
36 Transferaufwand	152'140.00	148'125.00	115'966.30
37 Durchlaufende Beiträge			
Betrieblicher Ertrag	678'090.00	428'460.00	383'381.90
40 Fiskalertrag			
41 Regalien und Konzessionen			
42 Entgelte	504'000.00	330'200.00	257'161.15
43 Verschiedene Erträge			
45 Entnahmen Fonds und Spezialfinanzierungen	174'090.00	98'260.00	126'220.75
46 Transferertrag			
47 Durchlaufende Beiträge			
Ergebnis aus betrieblicher Tätigkeit	2'860.00	-19'445.00	-29'097.35
34 Finanzaufwand			
44 Finanzertrag	10'150.00	11'750.00	11'689.80
Ergebnis aus Finanzierung	10'150.00	11'750.00	11'689.80
Operatives Ergebnis	13'010.00	-7'695.00	-17'407.55
38 Ausserordentlicher Aufwand			
48 Ausserordentlicher Ertrag			
Ausserordentliches Ergebnis			
Gesamtergebnis Erfolgsrechnung	13'010.00	-7'695.00	-17'407.55

(+ = Ertragsüberschuss / - = Aufwandüberschuss)

Einwohnergemeinde Thierachern HRM2

Dreistufiger Erfolgsausweis Kehricht

Erfolgsrechnung	Budget 2022	Budget 2021	Rechnung 2020
Betrieblicher Aufwand	222'590.00	233'075.00	221'631.76
30 Personalaufwand		5'000.00	
31 Sach- und übriger Betriebsaufwand	189'000.00	193'600.00	186'647.71
33 Abschreibungen Verwaltungsvermögen			
35 Einlagen Fonds und Spezialfinanzierungen			
36 Transferaufwand	33'590.00	34'475.00	34'984.05
37 Durchlaufende Beiträge			
Betrieblicher Ertrag	238'400.00	234'400.00	242'479.00
40 Fiskalertrag			
41 Regalien und Konzessionen			
42 Entgelte	238'400.00	234'400.00	242'479.00
43 Verschiedene Erträge			
45 Entnahmen Fonds und Spezialfinanzierungen			
46 Transferertrag			
47 Durchlaufende Beiträge			
Ergebnis aus betrieblicher Tätigkeit	15'810.00	1'325.00	20'847.24
34 Finanzaufwand			
44 Finanzertrag	1'000.00	800.00	925.35
Ergebnis aus Finanzierung	1'000.00	800.00	925.35
Operatives Ergebnis	16'810.00	2'125.00	21'772.59
38 Ausserordentlicher Aufwand			
48 Ausserordentlicher Ertrag			
Ausserordentliches Ergebnis			
Gesamtergebnis Erfolgsrechnung	16'810.00	2'125.00	21'772.59

(+ = Ertragsüberschuss / - = Aufwandüberschuss)